

Výroční zpráva o hospodaření roku 2016



**Václavské náměstí 3
771 11 Olomouc**

Otevírací doba
denně kromě pondělí
10 – 18 hodin

Každou neděli vstup volný

Každou **první středu** v měsíci
vstup volný a otevřeno
do 20 hodin

**ARCIDIECÉZNÍ
MUZEUM
OLOMOUC**



**Sněmovní náměstí 1
767 01 Kroměříž**

Otevřeno **duben – říjen**

Vstupné a otevírací doba
se řídí aktuálním ceníkem
a provozem Arcibiskupského
zámku a zahrad v Kroměříži

www.zamek-kromeriz.cz

**ARCIDIECÉZNÍ
MUZEUM
KROMĚŘÍŽ**



**Denísova 47
771 11 Olomouc**

Otevírací doba
denně kromě pondělí
10 – 18 hodin

Každou neděli vstup volný

Každou **první středu** v měsíci
vstup volný a otevřeno
do 20 hodin

**MUZEUM
MODERNÍHO
UMĚNÍ**



Muzeum umění Olomouc patří k nejvýznamnějším pamětovým institucím v České republice. Bylo založeno v roce 1951. Sídlí ve třech objektech, v nichž jsou shromážděny sbírky starého, moderního a současného umění. Spravuje téměř 200 tisíc exponátů Arcibiskupství olomouckého a vlastních sbírkových předmětů. Krátkodobé výstavy i dlouhodobé expozice představují výtvarnou kulturu od nejstarších dob po současnost. Ke každé výstavě vydává muzeum reprezentativní publikace či vědecký katalog. Výstavní činnost doprovázejí další funkce – edukační a v nejširším slova smyslu kulturní, které směřují k ideálu soustředění mnoha základních kulturních aktivit (výtvarná kultura, hudba, komorní divadlo, náročnější filmová tvorba a doprovodné diskusní fórum) pod jednu střechu. Návštěva muzea skýtá nezapomenutelné zážitky také milovníkům architektury. Muzejní objekty získaly řadu architektonických ocenění, například Arcidiecézní muzeum Olomouc bylo za Českou republiku nominováno na Cenu Evropské unie pro architekturu – Cenu Miese van der Rohe. Zřizovatelem Muzea umění Olomouc je Ministerstvo kultury České republiky. Významně je podporuje Olomoucký kraj, partnerem je také Statutární město Olomouc.

OBSAH

1. ÚVOD	5
2. SBÍRKOVÝ A EXPOZIČNÍ ODBOR	8
2.1 Charakteristika sbírkového profilu instituce	8
2.2 Správa sbírek	8
2.3 Akviziční činnost	9
2.4 Prezentace sbírek	10
3. PÉČE O SBÍRKY A DOKUMENTACE	12
3.1 Péče o sbírky	12
3.2 Dokumentační činnost	16
3.3 Archiv	17
4. ODDĚLENÍ KNIHOVEN	17
4.1 Knihovna Muzea umění Olomouc	17
4.2 Knihovna Arcidiecézního muzea Kroměříž	19
5. ODBORNÁ A VÝSTAVNÍ ČINNOST	20
5.1 Odborná činnost kurátorů moderního a současného umění	20
5.2 Odborná činnost kurátorů starého umění	21
5.3 Výstavy v roce 2016	21
5.4 Návštěvnost výstav	23
5.5 Externí výstavní projekty	23
5.6 Ediční činnost	24
6. VZDĚLÁVÁNÍ	25
6.1 Pravidelná edukační činnost	25
6.2 Spolupráce s dalšími institucemi a projekt NAKI	25
7. KULTURNĚ-VÝCHOVNÁ ČINNOST	26
7.1 Statistika pořadů a návštěvnosti	26
8. PUBLIC RELATIONS	27
9. HOSPODAŘENÍ MUZEA V ROCE 2016	28
9.1 Rozpočet a financování	28
9.2 Hospodářský výsledek	29
Organizační struktura MUO	29



1. ÚVOD

Muzeum umění Olomouc (dále jen MUO) se v roce 2016 soustředilo na plnění následujících úkolů: rekonstrukce střechy a fasády budovy Muzea moderního umění, jednání o budoucnosti projektu Středoevropského fóra Olomouc (dále jen SEFO), realizace bohatého výstavního plánu a koncepční doplňování sbírek. Kromě těchto úkolů jsme naplňovali další funkce naší instituce: kulturně-výchovnou a edukační.

Středoevropské fórum Olomouc

Další rozvoj, směřování, náplň a „udržitelnost“ Muzea umění je zcela jednoznačně spojený s naplněním projektu Středoevropského fóra Olomouc (SEFO). Jeho podpora, a to nejen v rovině verbální, nýbrž především v podobě návrhů na finanční zajištění, proto byla po celý rok předmětem celé řady jednání na různých úrovních.

Na rozdíl od předchozích let se přitom zdá, že vynaložené úsilí by mohlo přinést kýžený efekt, a to především díky osobnímu angažmá ministra kultury Daniela Hermana, který při několika příležitostech vyslovil projektu SEFO podporu. Důležitá byla v tomto směru jeho návštěva Olomouce, k níž došlo počátkem listopadu. Na schůzce, jíž se vedle ministra kultury a jeho náměstků Vladislava Ourody a René Schreiera zúčastnil nový hejtman Olomouckého kraje Oto Košta

a rektor Univerzity Palackého Jaroslav Miller, vedení muzea komplexně představilo historii projektu i předpokládané architektonické řešení. Z vyjádření pana ministra vyplynulo, že MK ČR se pokusí v první polovině roku 2017 zajistit financování přípravné fáze, tedy projektování. V další fázi by bylo možné projekt předložit na jednání vlády, která by mohla rozhodnout o zařazení projektu do státního rozpočtu. Zásadní pro budoucnost SEFO je přitom také vyslovení podpory ze strany hejtmána Oto Košty.

Investiční akce

Již od října roku 2015 probíhá rozsáhlá investiční akce – dokončení rekonstrukce budovy Muzea moderního umění. Díky prostředkům z Ministerstva kultury ČR jsme mohli po dlouhých letech realizovat generální opravu střechy a fasády. Přestože rekonstrukce podle projektu renomovaného architekta Michaela Sborwitze výrazně zasáhla do provozu muzea, například uzavřením stálé expozice moderního umění *Století relativity*, výsledný efekt je jak z hlediska funkčnosti budovy, tak z hlediska jejího vnímání veřejností výhradně pozitivní. Z velké části opravenou budovu jsme muzeum veřejnosti představili 27. října 2016, při příležitosti 100. výročí původní rekonstrukce objektu, kterou v roce 1916 navrhl architekt Jaroslav Kovář starší. Rekonstrukce celého muzejního areálu však opravou

Opravou střechy a fasády pokračovala rekonstrukce budovy Muzea moderního umění.



Palác Muzea umění v Olomouci. Publikace Pavla Zatloukala ke stejnojmenné výstavě mapující historii budovy Muzea moderního umění.



Reinstalace stálé expozice *Ke slávě a chvále*, Arcidiecézní muzeum Olomouc, Erbovní sál



Reinstalace stálé expozice *Ke slávě a chvále*, Arcidiecézní muzeum Olomouc

fasády a střechy nekončí. Čeká nás totiž například rekonstrukce bývalého kina Central, kterou bychom, v případě kladného vyřízení žádosti o dotaci MK ČR, chtěli dokončit v roce 2018, nebo stavební úpravy v Divadle hudby. Vyvrcholením našich snah o vznik olomouckého „muzejního okrsku“ by byla stavba Středoevropského fóra Olomouc.

Výstavní činnost

Z hlediska výstavní činnosti se naše pozornost v první polovině roku soustředila zejména na přípravu obměněné stálé expozice Arcidiecézního muzea Olomouc *Ke slávě a chvále*, kterou jsme při příležitosti desátého výročí otevření muzea veřejnosti představili 2. června za účasti ministra kultury Daniela Hermana. V 16 sálech stálé expozice došlo k bezmála sto změnám a navíc se nám podařilo zajistit speciální zápůjčku z Metropolitanu muzea v New Yorku – obraz *Klanění pastýřů* od El Greka. Dílo světoznámého španělského manýristy bylo do Olomouce zapůjčeno výměnou za zápůjčku Tizianova obrazu *Apollón a Marsyas* ze sbírek olomouckého arcibiskupství. Vystavení zhruba metr a půl vysokého obrazu z let 1605 – 1610 bylo pro naši instituci velká čest a současně potvrzení našeho renomé, protože jsme i jedním z nejvýznamnějších světových muzeí vnímání jako důvěryhodný partner. Kontakty, které jsme s touto institucí světového významu navázali, chceme v budoucnu rozvíjet – budeme

například jednat o zápůjčce Caravaggiova obrazu *Hudebníci* pro rok 2019.

Z dalších výstav, které jsme v prvním pololetí zahájili, je třeba zmínit zatím poslední pokračování našeho dlouhodobého projektu *Olomouckých obrazáren* - expozic, které postupně představují malířské skvosty z olomouckých fondů. Po italském, nizozemském a středoevropském malířství se výstavy a vědeckého katalogu dočkalo evropské malířství 19. století.

V Muzeu moderního umění jsme pokračovali v prezentaci našich sbírkových fondů - výstava nazvaná *Uhlem, štětcem, skalpelem...* se zaměřila na naši sbírku kresby, která čítá více než 16 tisíc děl. Výstava je již čtvrtou tzv. sbírkovou výstavou Muzea umění Olomouc. Předcházely jí tituly *Listovávání* (2009), které představilo sbírku knižní kultury a autorské knihy, výstava *Pro tentokrát nesedat* (2011), zaměřená na sbírku užitého umění, a *Civilizované iluze* (2012), které se věnovaly fotografické sbírce. Stejně jako v předchozích případech i tentokrát sbírku komplexně zhodnocujeme v obsáhlé česko-anglické publikaci.

Z dlouhé řady výstavních titulů roku 2016 nelze opomenout kroměřížský projekt *Memento Tiziani*. Při příležitosti zapůjčení Tizianova obrazu *Apollo a Marsyas* do Metropolitanu muzea v New Yorku jsme vyzvali zhruba stovku renomovaných výtvarných umělců, aby vytvořili parafráze celosvětově



známého unikátu kroměřížských sbírek. Na projektu participoval Arcibiskupský zámek v Kroměříži, město Kroměříž a řada dalších institucí.

Velkému zájmu návštěvníků se těšila výstava světoznámého fotografa Jindřicha Štreita nazvaná *(Ne)známé fotografie 1978 – 1989*. Při příležitosti autorových sedmdesátin muzeum vystavilo více než dvě stě fotografií, přičemž zhruba polovina z nich dosud nebyla publikovaná. Unikátem byl zejména dvacetimetrový pás černého papíru hustě pokrytého celkem 176 fotografiemi ze Štreitova cyklu *Vesnice je svět* z období 1978 až 1988. Obří role totiž byla téměř třicet let schovaná ve Štreitově fotokomoře. Autor po skončení výstavy tento exponát muzeu daroval.

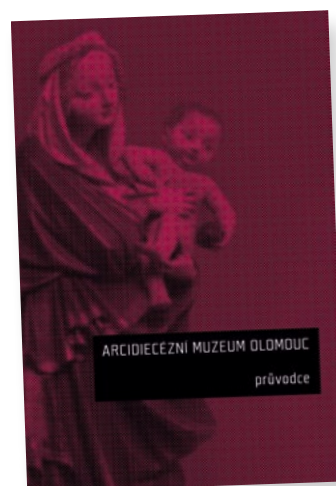
Nejvýznamnějším projektem druhé poloviny roku byla výstava *Šumění andělských křídel | Anděl* v evropském výtvarném umění, která diváky provází až do března 2017 historií výtvarného ztvárnění nebeských posílů od gotiky po současnost, od deskových obrazů po videoart. Vůbec první umělecko-historický projekt tohoto typu a zaměření u nás je o to unikátnější, že osmdesát procent ze zhruba dvou se exponátů tvoří zápůjčky, a to z Národní galerie v Praze, Moravské galerie v Brně, Slovenské národní galerie v Bratislavě, Galerie výtvarného umění v Ostravě, Oblastní galerie v Liberci, Západočeské galerie v Plzni,

Alšovy jihočeská galerie, ale také z církevních, zámeckých a soukromých sbírek.

V samotném závěru roku jsme pak zahájili výstavu *Fenomén Ateliér papír a kniha | Autorské knihy a objekty studentů J. H. Kocmana*. Ve střední Evropě rozhodně neměl obdobu a jinde ve světě by se podobná akademická pracoviště dala spočítat na prstech jedné ruky. Ta představuje tvorbu třiceti studentů Ateliéru papír a kniha – v evropském i světovém měřítku jedinečného kabinetu při Fakultě výtvarných umění VUT v Brně, který v roce 1998 založil a do zrušení v roce 2011 vedl Jiří H. Kocman, osobnost, díky níž je u nás autorská kniha vnímána jako samostatná umělecká kategorie.

Podíleli jsme se však také na pořádání výstav mimo Muzeum umění Olomouc. Například pro Muzeum slezského Opolí v Opole muzeum připravilo v říjnu soubornou výstavu české fotografie 20. století nazvanou *Na první pohled*. Výstavu doprovázela trojjazyčná publikace, která v soutěži o nejlepší fotografické publikace ze střední a východní Evropy z let 2015 - 2016, pořádané v rámci festivalu Měsíc fotografie v Bratislavě, získala kniha druhé místo v kategorii Historická fotografie.

Stálá expozice *Ke slávě a chvále po reinstalaci*, Arcidiecézní muzeum Olomouc, Erbovní sál



Aktualizovaný průvodce Arcidiecézním muzeem Olomouc



Vernisáž výstavy, *Uhlem, štětcem, skalpelem...*, Muzeum moderního umění, Trojloď



Publikace k výstavě *Uhlem, štětcem, skalpelem...*

2. SBÍRKOVÝ A EXPOZIČNÍ ODBOR

2.1 Charakteristika sbírkového profilu instituce

Počtem spravovaných uměleckých děl (téměř dvě stě tisíc) patří MUO k nejvýznamnějším institucím svého druhu v České republice. Muzeum odborně pečuje o díla státní, církevní i soukromé provenience, od antiky až po současnou výtvarnou kulturu. Kmenová sbírka muzea, čítající 86 886 sbírkových předmětů, je členěna podle uměleckých druhů do jedenácti podsbírek (architektura, knižní avantgarda, fotografie, grafika, kniha 20. století, kresba, mince a medaile, obrazy, plastiky, užitá grafika, užitě umění). Rozsáhlý sbírkový fond olomouckého arcibiskupství na kroměřížském zámku, zahrnující nejen díla malířská, sochařská, kresbu, grafiku, umělecké řemeslo, ale také historickou knihovnu a hudební archiv, spravuje Arcidiecézní muzeum v Kroměříži. V péči olomouckého Arcidiecézního muzea je část sbírky obrazů a uměleckého řemesla pocházející z olomoucké arcibiskupské rezidence a význačná umělecká díla zapůjčená farnostmi olomoucké arcidiecéze.

2.2 Správa sbírek

Pracovníci oddělení sbírek vykonávali všechny činnosti spojené se správou sbírek. Spravovali svěřené depozitáře, vedli

chronologickou i systematickou evidenci, prováděli zápis přírůstků do CES dle zákona č. 122/2000 Sb., průběžně aktualizovali záznamy v databázi DEMUS, spolupracovali na digitalizaci sbírkového fondu a připravovali převedení databáze sbírkového fondu do veřejné databáze prostřednictvím programu ProMuS. Oddělení spolupracuje na projektech Rady galerií ČR *Registr sbírek výtvarného umění*.

Byla dokončena řádná inventura v podsbírece užitě grafiky, spojená s revizí stavu podsbírek. Celkem bylo v roce 2016 inventováno cca 20 000 položek. Inventura dlouhodobých výpůjček AMO proběhla k 31. 9. 2016 a v rámci této inventury byla provedena revize stavu inventarizovaných výpůjček. Při inventuře byla nalezena všechna umělecká díla, která jsou dlouhodobě zapůjčena do AMO, s výjimkou děl vrácených krátkodobě majitelům, případně zapůjčených na krátkodobé výstavní projekty.

K 31. 12. 2016 bylo evidováno celkem 33 badatelských návštěv ve sbírce MUO a 3 návštěvy na pracovišti AMO.

2.2.1 Stav sbírkového fondu

Celkový počet sbírkových předmětů k 31. 12. 2016 (odeslaných k zápisu do CES k 1. 1. 2017) je 86 886. Do celkového počtu sbírkových předmětů je započítána podsbíрка Kniha 20. století (1145 sbírkových předmětů), která je součástí fondů knihovny.

Stav sbírkových fondů k 31. 12. 2016
(odeslaných k zápisu do CES k 31. 1. 2017).

Podsbírka	Počet fyzických inv. č.	Poslední inv. č.
Architektura	15 280 (počet všech evidenčních čísel 15 392)	A 2200
Autorská kniha	1316	L 1172
Fotografie	8172	F 7906
Kniha 20. století	1145	S 01132
Kresba	16119	K 16295
Medaile	1171	M 1178
Obrazy	2701	O 2893
Plastiky	1359	P 1349
Užitá grafika	25305	UG 25305
Užitě umění	184	UŽ 183
Volná grafika	14022	G 14523



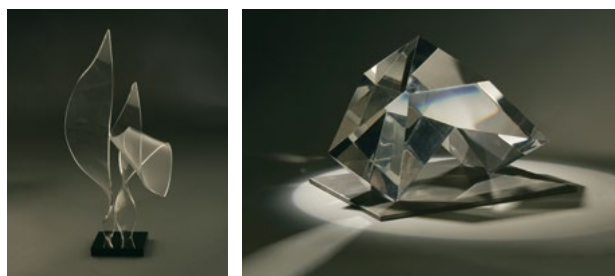
Gina Renotière při převzetí děl, které Terry Haass věnovala Muzeu umění.

2.3 Akviziční činnost

Ve sledovaném roce bylo do sbírky Muzea umění Olomouc zapsáno celkem 467 sbírkových předmětů. Podstatnou část akvizic tvořily dary, část děl přibýlo do sbírkového fondu převodem.

Tabulka přírůstků k 31. 12. 2016
(odeslaných k zápisu do CES k 1. 1. 2017)

Podsbírka	inv. č.	koupě	dary	převody	Celkem inv. č.
Architektura	—	—	—	—	—
Autorská kniha	L 1162 – L 1172	1	11	—	12
Fotografie	F 7699 – F 7906	17	191	—	208
Kniha 20. století	—	—	—	—	—
Kresba	K 16268 – K 16295	2	26	—	28
Medaile	—	—	—	—	—
Obrazy	O 2856 – O 2893	—	38	—	37
Plastiky	P 1323 – P 1349	1	26	—	27
Užitá grafika	—	—	—	—	—
Užitě umění	—	—	—	—	—
Volná grafika	G 14371 – G 14523	—	45	109	153
Celkem všechny podsbírky		21	337	109	467





2.4 Prezentace sbírek

Prezentace sbírek patří ke stěžejním aktivitám Muzea umění Olomouc. Bohaté sbírkové fondy veřejnosti představujeme prostřednictvím stálých (dlouhodobých) expozic, krátkodobých výstavních projektů a ve formě zápůjček do jiných kulturních institucí. V roce 2016 jsme sbírky prezentovali v následujících projektech:

2.4.1 Stálé expozice

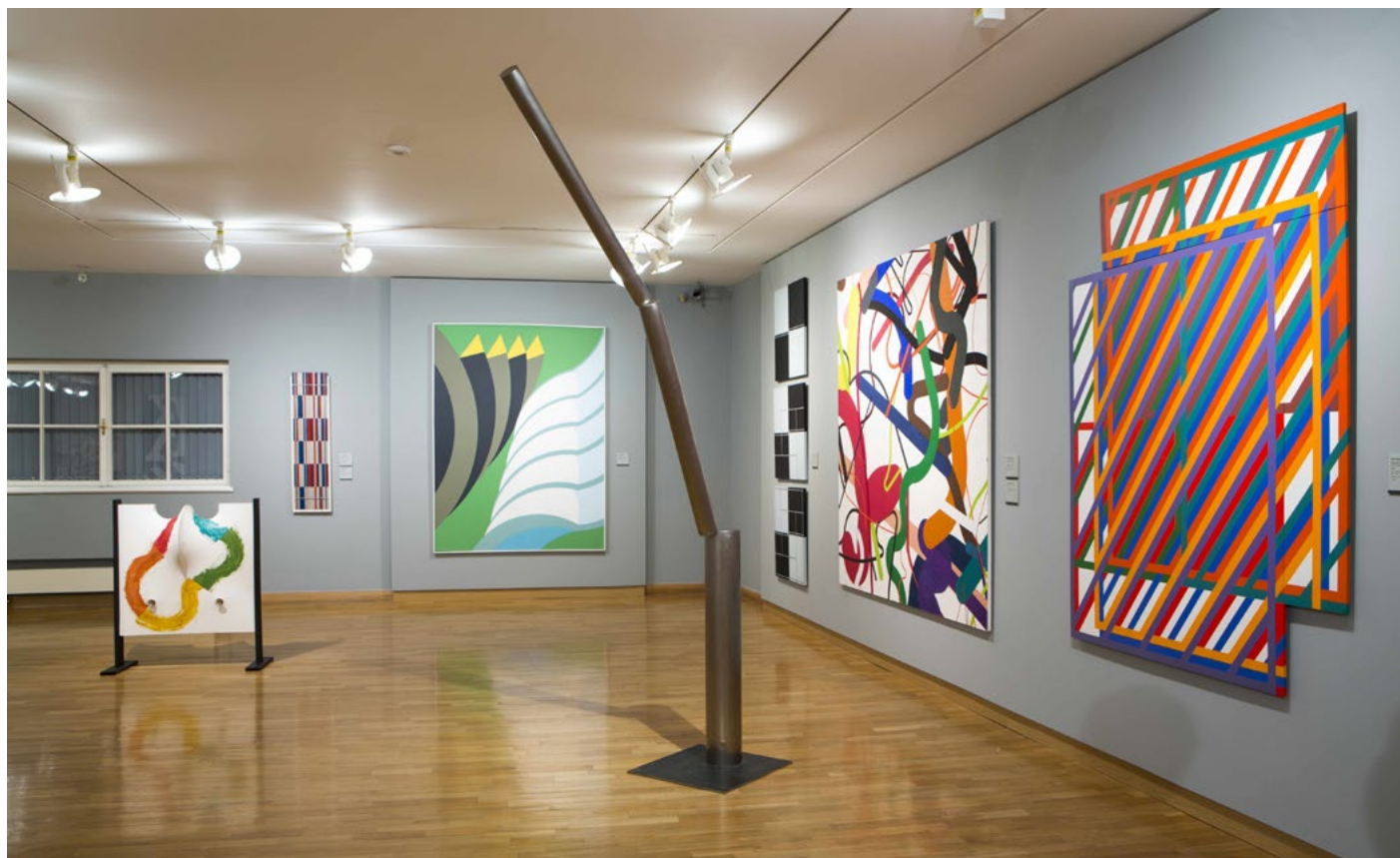
- *Století relativity / Stálá expozice výtvarného umění 20. století*
Muzeum moderního umění
- *Ku slávě a chvále / Tisíc let duchovní kultury na Moravě*
Arcidiecézní muzeum Olomouc
- *Kabinet zahradní kultury / 500 let zahradní kultury v Kroměříži*
Arcidiecézní muzeum Kroměříž
- *Kabinet hudby I / Hudební sbírka kroměřížského zámku*
Arcidiecézní muzeum Kroměříž
- *Kabinet mincí a medailí / Ražby porýnských duchovních kurfiřtů*
Arcidiecézní muzeum Kroměříž

Podrobný přehled výstav viz v kapitole Odborná a výstavní činnost, část 5.3 Přehled krátkodobých výstav uspořádaných v MUO v roce 2015.

2.4.2 Zápůjčky

V roce 2016 se muzeum podílelo zápůjčkami sbírkových předmětů na řadě tuzemských i zahraničních výstavních projektů, z nichž nejvýznamnější byly tyto:

- *Art in Europe 1945–1968: Facing the Future*, Centre for Fine Arts („BOZAR“) Brusel
- *Art in Europe 1945–1968: Facing the Future*, ZKM/Center for Art and Media, Karlsruhe
- *Oscar Dominguez v Československu*, TEA Tenerife espacio delas Artes, Santa Cruz de Tenerife
- *Caravaggios Erben. Barock in Neapel*, Museum Wiesbaden
- *Josef Jankovič*, Galerie města Bratislavy
- *Czech Photography of the 20th and 21st Century*, Muzeum Śląska Opolskiego
- *Jaroslav Horejc (1886–1983) Mistr českého art deca*, Dům U Kamenného zvonu, GHMP
- *Kráska bude křečovitá*, AJG Hluboká nad Vltavou
- *V novém světě – principy modernity 1917–1927*, Galerie výtvarného umění v Ostravě



- **Zbyněk Sekal – A věci se zvolna berou před se**, AJG Hluboká nad Vltavou
- **Jiří Bielecki**, Museum Kampa
- **František Kupka a tělesnost v zobrazení současníků**, Museum Kampa
- **Listování. Moderní knižní kultura ze sbírek Muzea umění Olomouc**, Západočeská galerie v Plzni
- **Henri Rousseau. Celníkům ztracený ráj**, Národní galerie v Praze
- **Josef Istler**, Museum Kampa
- **Lekce z karikatury: kubismus**, Uměleckoprůmyslové muzeum v Praze

K 31. 12. 2016 bylo v evidenci celkem 36 krátkodobých, 25 dlouhodobých a 5 zahraničních smluv o výpůjčce sbírkových předmětů MUO.

V roce 2016 bylo na krátkodobé výstavy v AMO vypůjčeno celkem 78 uměleckých děl. Na předměty vypůjčené pro stálou expozici AMO je k 31. 12. 2016 evidováno celkem 117 výpůjčních smluv na 460 uměleckých děl.

Zapůjčené sbírkové předměty MUO
k 31. 12. 2015

podsbírka	dlouhodobě	krátkodobě	zahraniční	celkem
Obrazy	74	56	9	139
Plastiky	36	11	9	56
Kresby		25		25
Grafiky		5		5
Fotografie		6	17	23
Autorská kniha		87		87
Kniha 20. století		7		7
Celkem	110	197	35	342



Restaurátoři Ondřej Žák a Dalibor Sedlák.

3. PÉČE O SBÍRKY A DOKUMENTACE

3.1. Péče o sbírky

Restaurátorské oddělení zajišťuje v rámci čtyř konzervátorských dílen konzervátorské a restaurátorské práce ve všech sbírkách spravovaných Muzeem umění Olomouc i na předmětech zapůjčených pro krátkodobé výstavy a dlouhodobé expozice. Úkolem pracoviště je také stálý monitoring klimatických podmínek v expozicích a depozitářích, včetně zajištění údržby a servisu mobilních zvlhčovacích jednotek (ve spolupráci s jednotlivými správci depozitářů a pověřeným pracovníkem výstavního oddělení). Všichni pracovníci oddělení se významným způsobem podílí na instalacích a deinstalacích většiny krátkodobých výstavních projektů MMU, AMO i AMK a na adjustacích sbírkových předmětů a uměleckých děl pro výstavy MUO i externí zápůjčky. Jako kurýři doprovázejí sbírkové předměty zapůjčené pro výstavy v tuzemských i zahraničních institucích.

V souladu se svou specializací dozorují externí restaurátorské zásahy na dílech ve správě MUO, AMO i AMK, jsou členy inventurních komisí v podsbírkách MUO i zápůjčkách AMO, kde hodnotí stav inventovaných předmětů a způsob jejich uložení. V AMK provádějí systematickou revizi

stavu spravovaných sbírkových předmětů z majetku Arcibiskupství olomouckého a to jak v depozitárních prostorách, tak na prohlídkové trase zámku.

3.1.1 Restaurované sbírkové předměty MUO

- O 316, Malknecht, *Krajina s vodním mlýnem*, 1850, karton, olej – Dalibor Sedlák
- O15, A. Chvala, *Loďky na jezeře*, 3. čtvrtina 19. stol., olej, dřevo – Dalibor Sedlák
- O1964, G. Brauner, *Jarní krajina*, 1927, plátno, olej – Dalibor Sedlák
- O1965, G. Brauner, *Zimní podvečer*, 1938, lepenka, olej – Dalibor Sedlák
- O297, B. Dvorský, *Polešovice*, 1952, plátno, olej – Dalibor Sedlák
- P102, Lenhart, *Doležal, Kořínek, P. Bezruč – 1/3 model pomníku*, 1947, patinovaná sádra – Dalibor Sedlák
- O919, V. Trefil, *Na poli*, 1948, plátno, olej – Dalibor Sedlák
- P81, E. Kopřiva, *Redaktor Smejkal*, 30. léta 20. stol, patinovaná sádra – Dalibor Sedlák
- O1064, J. Uprka, *Pouť u sv. Antoníčka*, 1893, plátno, olej – Dalibor Sedlák
- O 1401, O. Heller, *Portrét dámy c černém péřovém klobouku*, plátno, olej – Dalibor Sedlák

- O 235, J. Jansen, *Krajina s pasákem ovcí, starými stromy a úvozem*, 1854, plátno, olej – Eliška Sklenářová
- O 1371, A. Mucha, *Rusalka*, nedatováno, dřevo, tempera – Eliška Sklenářová
- O 152, Neznámý německý malíř, *Snímání z kříže*, počátek 16. století, dřevo, olej – Eliška Sklenářová
- K 3855, H. Boettinger, *Dva ležící dívčí akty z cyklu „Mládí“*, 1927, papír, tužka – Veronika Wanková
- K 5898, J. Preisler, *Stojící anděl*, papír, tužka – Veronika Wanková
- K 5862, Neznámý, *Výjev z Genesis*, papír, sépie – Veronika Wanková
- G 11492, J. Čapek, *Anděl*, 1920, papír, linoryt – Veronika Wanková
- K 14785, J. Valenta, *Samoznak*, 1962, papír, tuš – Veronika Wanková
- Zlacený rám k O 152, Neznámý německý malíř, *Snímání z kříže*, počátek 16. století – Ondřej Žák
- O1825, B. Dvorský, *Krajina se slunečnicemi*, 1944, plátno, olej – Dalibor Sedlák
- O 2714, J. Římský, *Bez názvu*, 1991, plátno, olej – Dalibor Sedlák
- O249, S. Lolek, *Slovácká náves*, plátno, olej – Dalibor Sedlák
- P125, F. Uprka, *Procesí*, 20. léta 20. století, patinovaná sádra – Dalibor Sedlák
- O323, J. Grmela, *Tání*, 1954, plátno, olej – Dalibor Sedlák
- O1279, J. Grmela, *Kaštany*, 50. léta 20. století, plátno, olej – Dalibor Sedlák
- O823, V. Beneš, *Ze zahrady na jaře*, 30. léta 20. století, plátno, olej – Dalibor Sedlák
- O617, F. Janoušek, *Stesk Odysseův*, 1933, plátno, olej – Dalibor Sedlák
- O642, V. Rabas, *Syrová země před jarem*, kolem 1934, plátno, olej – Dalibor Sedlák
- O242, V. Hroch, *Nedělní odpoledne*, 1947, překližka, olej – Dalibor Sedlák
- O745, V. Hroch, *Oračka*, plátno, olej – Dalibor Sedlák
- O967, V. Hroch, *Sklepy v podzimu*, kolem 1960, plátno, olej – Dalibor Sedlák
- O1109, V. Hroch, *Vinohrady*, 1960, plátno, olej – Dalibor Sedlák

3.1.2 Konzervátorské zásahy na sbírkových předmětech MUO (výběr)

- O2304, J. Špillar, *Vodní žínky*, před 1904, plátno, olej – Dalibor Sedlák

Restaurátorka Veronika Wanková





Restaurátorka Eliška Sklenářová a kurátor Miroslav Kindl.

- O 2383, A. Slavíček, *Okraj vesnice na Vysočině*, kolem 1900, karton, olej – Veronika Wanková
- K 14637, S. Diviš, *Bez názvu*, 1988, papír, tempera – Veronika Wanková
- K 6279, Z. Beran, *Pojízdné úsměvy*, 1973, papír, pastelka – Veronika Wanková
- K 4737, E. Filla, *Hlava staré ženy*, 1904, papír, tuš – Veronika Wanková
- K 3739, K. Dvořák, *Studie k plastice Život a osud*, 1943, papír, rudka – Veronika Wanková
- K 14711, L. Nebeský, *Pokus o rekonstrukci dvou barev*, 1969, papír, strojopis – Veronika Wanková
- K 14710, V. Merta, *Kresba ze série Procesuálních kreseb*, 1984, papír, grafit, strojopis – Veronika Wanková
- K 13697, J. Kovář ml., *Alegorie Československa*, 1934, papír, akvarel – Veronika Wanková
- K 14917, Z. Kirchner, *Paris 73*, 1973, papír, asambláž – Veronika Wanková
- K 4119, A. Justitz, *Ženský akt*, 20. léta 20. století, papír, pero – Veronika Wanková
- K 15814, W. Wessel, *Bez názvu*, 1924, papír, tuš – Veronika Wanková
- K 14916, V. Škoda, *Kresba*, 1987, papír, tuš – Veronika Wanková
- K 15709, Neznámý, *Bez názvu*, 30. léta 20. století, papír, pastelka – Veronika Wanková
- O 1440, V. Hroch, *Zahrada u řeky*, kolem 1947, plátno, olej – Dalibor Sedlák
- O 1511, V. Hroch, *Vinohrady*, 1945, plátno, olej – Dalibor Sedlák
- P 745, V. Navrátil, *Sedící dívka II.*, 70. léta 20. století, sádra, reliéf – Dalibor Sedlák
- P 967, J. Vacek, *Tycho de Brahe, Johannes Kepler*, cín – Dalibor Sedlák
- O 76, A. Hoelzel, *V klášterní zahradě*, 1889, plátno, olej – Dalibor Sedlák
- O 2450, F. Gauermann, *Lišky s kořistí*, kolem poloviny 19. století, dřevo, tempera – Dalibor Sedlák
- K 15707, Proisl, *Bez názvu*, 1932, papír, pastelka – Veronika Wanková
- K 15708, Neznámý, *Bez názvu*, 30. léta 20. století, papír, pastelka – Veronika Wanková
- K 15710, Neznámý, *Bez názvu*, 30. léta 20. století, papír, tužka – Veronika Wanková
- K 6778, P. Jochmann, *Kresba III.*, 1984, papír, pero – Veronika Wanková
- K 5758, J. Šerých, *Studie k bičovanému koni*, 1956, papír, pero – Veronika Wanková
- K 14724, C. Marková, *Bez názvu*, 1948, papír, pastelka – Veronika Wanková
- K 15357, S. Holas, *Bez názvu*, 1962, papír, fix – Veronika Wanková

3.1.3 Konzervované sbírkové předměty ve správě AMK (výběr)

- Konzervace obrazu *Papeže Lva XII.*, inv.č. KE 2730, O 21 – Eliška Sklenářová
- Dezinfekce obrazu *Svatba Pélea* s mořskou bohyní *Thetis*, KE 2987 – Eliška Sklenářová
- Konzervace obrazu *Kardinála Maxmiliána Josefa*, KE 2043 – Eliška Sklenářová
- Konzervace sklomalby *Svatého Petra*, KE 3089 – Eliška Sklenářová
- Konzervace stran knihy *Historia di Leopoldo*, inv.č. 8674 – Eliška Sklenářová
- Dezinfekce oltáře a nábytku v kapli u Loveckého salónu – Eliška Sklenářová
- Dezinfekce starých tisků a prvotisků (celá sbírka) + libri prohibiti (celá sbírka) – Eliška Sklenářová, Libuše Vybíralová

- Čištění notových zápisů, hudební archiv AMK, inv. č. A-1-A 932, inv.č. A 4679- A 4714 (celá sbírka Karla Liechtensteina z Castellcornu) – Libuše Vybíralová
- Ambulantní ošetření inkunábulí: inv.č. 21.274, 21.289, 21.337, 21.331, 21.321, 21.327, 21.402, 21.340, 21.329, 21.315, 21.301, 21.303 – Libuše Vybíralová
- Deinstalace obrazů z galerie a paneláže pro restaurování; údržba a oprava cca 25 ks zlacených lišt – Libuše Vybíralová
- Údržba a oprava rámu obrazů *papeže Lva XII.*, inv.č. KE 2730, O 21; *císařovny Marie Terezie*, inv.č. KE 791, O398; *císaře Štěpána Fr. Lotrinského*, inv.č. KE 792, O 399; obrazu *F. M. Chotka*, inv.č. KE 930, O17; obrazu *Amor vincit omnia*, inv. č. KE 2112, O 431; obrazu *J.Arnošta Lichtensteina*, inv.č. KE 928, O 15 – Libuše Vybíralová
- Údržba a ošetření oltáře před Loveckým sálem – Libuše Vybíralová
- Retuše sádrových srnčích hlav v Loveckém sále – Libuše Vybíralová
- Ošetření hracích stolků z předsálí Lovického sálu, inv.č. KE 651, KE 652 – Libuše Vybíralová
- Čištění a ošetření zlaceného rámu k obrazu *Stavba archy Noemovy*, L. Bassano, inv.č. KE 829, O6 – Libuše Vybíralová
- Ošetření proti dřevokaznému hmyzu, 5 ks polstrovaných židlí – Libuše Vybíralová
- Čištění rámu k obrazu *Sv. Rodina*, P. P. Rubens, inv. č. KE 737, O 4 – Libuše Vybíralová
- Ošetření proti červotoči přenosného oltáře z Carského pokoje, inv. č. KE 853 – Libuše Vybíralová
- Preventivní ošetření koberců a textilií v depozitáři (cca 20 ks) – Libuše Vybíralová
- Odstranění skvrn z parket v Malé jídelně – Libuše Vybíralová
- Rozměrová úprava a nová povrchová úprava rámu k obrazu *Lov na tygry*, P. P. Rubens, 2. pol. 17. století, KE 367, O 2 – Ondřej Žák

3.1.3 Konzervátorské a restaurátorské zásahy na předmětech zapůjčených pro výstavní projekty MUO (výběr)

- J. M. Scherhauf, *Pieta*, 1779 (AMO, Stálá expozice) – Dalibor Sedlák



- F. Urban, *Anděl*, 1912, sbírka Zdeňka Preclicka (MMU) – Dalibor Sedlák
- Restaurování zlaceného rámu k obrazu *Panna Maria s Ježíškem a malým Janem Křtitelem*, *Středoevropský malíř*, 2. polovina 19. století, Arcibiskupství olomoucké, inv.č. 2909 (AMO, *Olomoucká obrazárna IV*) – Ondřej Žák
- Restaurování rámu k obrazu *Podobenství o pleveli mezi pšenící*, 1846, L. Kupelwieser, Arcibiskupství olomoucké, inv. č. II.3C1-2418 (AMO, *Olomoucká obrazárna IV*) – Ondřej Žák
- Restaurování rámu k obrazu *Květinová váza s putti*, kolem 1856, J. Mánes, Arcibiskupství olomoucké, inv.č. II.3C1-1740 (AMO, *Olomoucká obrazárna IV*) – Ondřej Žák
- Restaurování rámu k obrazu *Zátíší s kosatci, tulipánem a lichořeřišnicí*, 1847, Arcibiskupství olomoucké, inv. č. II.3C1-943/2, (AMO, *Olomoucká obrazárna IV*) – Ondřej Žák

Restaurátor Radomír Surma při instalaci obrazu *Sv. Kateřiny* do klimarámu.



Fotografky Arcidiecézního muzea Olomouc
Markéta Ondrušková a Tereza Hrubá.

- Konstrukční úprava, konzervace rámu a nová adjustace obrazu *Slavnostní výjezd kardinála Ferdinanda Julia Troyera do Olomouce, 1783?*, inv.č. KE 2988 (AMO, Stálá expozice) – Ondřej Žák
- Konzervace sochy Sv. Václava, 1704, J. L. Hertzog, NPÚ, inv. č. 104875 (AMO, Stálá expozice) – Ondřej Žák
- Rozměrová úprava rámu k obrazu *Krajina s pasákem ovcí, starými stromy a úvozem* inv. č. 3194/E1476 (AMO, Olomoucká obrazárna IV) – Ondřej Žák
- Konzervace, lokální retuše, petrifikace, nové osazení *Sousoší Sv. Máří Magdaleny* pro kostel Panny Marie Sněžné, Olomouc – Ondřej Žák
- Konzervace rámu k obrazu *Sv. Ignáce z Loyoly, J. K. Handke, bez inv. č.*, kostel Panny Marie Sněžné, Olomouc – Ondřej Žák
- F. Waldmüller, *Rodinný portrét*, 1947, olej, dřevo, Arcibiskupství olomoucké, inv.č. 3210 (AMO, Olomoucká obrazárna IV) – Eliška Sklenářová
- J. Lauer, *Zátiší s kosatci, tulipánem a lichořeřišnicí*, 1847, plátno, olej, Arcibiskupství olomoucké, inv. č. II.3C1–943/2 (AMO, Olomoucká obrazárna IV) – Eliška Sklenářová

3.2. Dokumentační činnost

Podstatnou součástí práce se sbírkami muzea je jejich obrazová dokumentace. V instituci pracují dva fotografické ateliéry, v budově MMU a v prostorách AMO. Mimo postupnou digitalizaci vlastního sbírkového fondu jsou v obou ateliérech dokumentována také díla zapůjčená pro muzejní výstavní projekty. Současně jsou fotograficky zaznamenávány nejružnější kulturní, společenské a edukační akce – např. tiskové konference, vernisáže, animační programy, komentované prohlídky, koncerty, divadelní představení a jiné.

Celkově fotografové MUO za rok 2016 digitalizovali 1141 předmětů. Digitalizovaný materiál je evidován v archívním programu Bach (systémová spolupráce: Fišr, Hrubá, Ondrušková, Prokschová, Sodoma).

K dokumentační činnosti MUO patří také pořizování videozáznamů z tiskových konferencí, vernisáží, doprovodných programů apod. Muzeum rovněž vytváří různé typy reklamních spotů a videoupoutávek k výstavám a kulturním akcím.

3.2.1 Fotoateliér MMU

Fotograf Zdeněk Sodoma se věnoval digitalizaci podsbírkky grafiky. Zvládl veškeré požadované práce pro účely výstav: *Akční umění I; Valušková/Štreit* a pro projekty NAKI Karel

z *Lichtensteinu* a Šumění křidel andělských – moderní umění. Rovněž focení pro muzejní zápůjčky proběhlo bez komplikací (60 zápůjček). Dále se pořizovala fotodokumentace tiskových konferencí, výstav, vernisáží, akcí a lektorských programů. Všechny další úkoly stanovené plánem práce byly splněny.

3.2.2 Fotoateliér AMO

Fotografka Markéta Ondrušková se podílela na digitalizaci knih kroměřížské zámecké knihovny a provedla fotografické práce na plánovaných katalogových projektech: *Ad maiorem Dei gloriam*, Šumění křidel andělských – staré umění, *reinstalace expozice AMO*, pro projekt NAKI Karel z *Lichtensteinu* a zejména náročný projekt *Ateliér Kocman*. Dále se pořizovala fotodokumentace tiskových konferencí, výstav, vernisáží, akcí a lektorských programů. Všechny další úkoly stanovené plánem práce byly splněny.

3.2.3 Dokumentace akcí a projektů MUO

Muzejní akce a programy (zejména tiskové konference, výstavy, vernisáže, lektorské programy a programy Divadla hudby) dokumentovala fotografka Tereza Hrubá. Současně zajišťovala fotografické podklady pro muzejní časopis *Muzeion*. Mezi náročné akce náležel zejména festival *Hortus magicus*.

3.3. Archiv

Archiv MUO v budově MMU shromažďuje široké spektrum dokumentačního materiálu; nachází se zde pozůstalostní kolekce, materiály vztahující se k osobnostem výtvarného života na Olomoucku, k výstavním akcím jednotlivých galerií Olomouckého kraje. Rovněž je zde uložena plánovaná a spisová dokumentace k vybraným objektům (Zdíkův palác, olomoucký orloj, pomník TGM v Olomouci), vlastní fond zde náleží Divadlu hudby, Klubu přátel umění v Olomouci, Stavoprojektu, období normalizace na Olomoucku i projektu SEFO. Zařazen zde byl i konvolut plakátů a filmů (dokumentačního charakteru), které iniciovalo MUO. Pravidelně a dlouhodobě jsou shromažďovány materiály a dokumenty vztahující se k jednotlivým výstavním akcím muzea (plakáty, pozvánky, tzv. skládačky, smlouvy, korespondenci atd.). Ukládány a evidovány jsou zde také restaurátorské zprávy ke sbírkovým předmětům MUO. Na pracovišti archivu v budově AMO je uložen konvolut dokumentace, týkající se stavebních úprav areálu AMO a restaurátorská dokumentace týkající se děl zapůjčených pro stálou expozici AMO.

Společným úkolem obou archivních pracovišť (v budově MMU i AMO) je evidování a uchovávání veškeré fotografické dokumentace, která v instituci vzniká. Fotografické záznamy jsou v archivu uloženy ve formě diapositivů, negativů a fotografií, tedy médií, kterých bylo užíváno dříve. V současné době jsou pořizovány již jen digitální fotografie, které jsou následně evidovány v programu BACH. V roce 2016 bylo uzavřeno 60 (MMU) + 29 (AMO) smluv na zapůjčení digitálních fotografií, služeb archivu využilo 12 (MMU: 6 externích a 6 interních) + 3 (AMO) badatelů.

4. ODDĚLENÍ KNIHOVEN

4.1. Knihovna Muzea umění Olomouc

Knihovna MUO je od prosince roku 2003 zapsána jako veřejná knihovna v Evidenci knihoven u MK ČR pod číslem **5784/2003**. V roce 2016 dále pokračovalo doplňování fondu muzejní knihovny. Kromě akviziční činnosti (koupě, výměny, dary a zápůjčky) týkající se odborných knih, katalogů výstav, časopisů a sborníků rozšířily knihovní fond MUO nákupy a dary zahraniční odborné literatury, získané během studijních služebních cest zaměstnanců. Většina nákupů v Olomouci byla realizována v knihkupectví Kosmas, kde knihovně MUO poskytují při nákupu slevu 20 %. Vzhledem k menším finančním možnostem však byly nákupy minimální. V oblasti výměn zůstávají největší partneři stálí: Archiv výtvarného umění, Umělecko-průmyslové muzeum v Praze, Moravská galerie v Brně a Národní galerie v Praze. V rámci přípravy projektu SEFO se výměny rozšiřují

Knihovna Muzea moderního umění





Čtyři čísla muzejního časopisu *Muzeion*.

i do zemí střední Evropy (Polsko, Maďarsko, Slovensko).

Knihovna nyní disponuje dvěma počítači, studovna třemi počítači. Studovna také slouží jako jedno stálé pracovní místo. Počítačové zpracování dokumentů probíhá v knihovním systému CLAVIUS. Systém CLAVIUS byl částečně hrazen z dotace Ministerstva kultury ČR v rámci programu VISK 3.

V rámci všech výpůjčních služeb bylo evidováno 4 122 výpůjček, z toho 1 087 bylo nových (701 interních, 386 prezenčních) a 3 035 byly prolongace. V elektronickém katalogu systému CLAVIUS byl v roce 2015 počet vyhledaných dotazů 31 947.

V roce 2016 poznamenala provoz knihovny rekonstrukce budovy MMU, zejména repasování oken a další stavební práce.

4.1.1 Sbírkový fond – Kniha 20. století

Sbírkový fond *Kniha 20. století*, zaměřený zejména na českou avantgardu, pokrývající však celkově období od přelomu 19. a 20. století až po šedesátá léta 20. století, má v současnosti celkem 1 145 položek. Kurátorkou sbírkou je Hana Bartošová.

4.1.2 Knihovní fond

Z celkového množství **51 822** počítačově zpracovaných jednotek bylo v roce 2016 zpracováno v počítačové databázi celkem **956** jednotek (v knižním fondu 168 jednotek, ve fondu katalogů 465 jednotek, ve fondu časopisů 50 jednotek, dále 34 sborníků a 239 jednotek v knihovně O. F. Bablera). Dle typu

akviziční činnosti bylo z onoho počtu 956 přírůstků realizováno 300 ks koupí (31% včetně Bablerovy knihovny, která činí 24,7%), 313 ks darem (32,3%), 259 ks výměnou (26,7%), 57 ks zápůjčkou (5,9%) a 40 ks bylo z vlastní produkce MUO (4,1%).

Omezené finanční prostředky se tedy projevily pochopitelně v nákupních možnostech, těžiště akvizic letos tedy leželo na výměnách a darech.

4.1.3 Spolupráce s jinými institucemi

V oblasti knihovních výměn pokračuje spolupráce s podobně zaměřenými institucemi: Archiv výtvarného umění Jiřího Hůly, Národní galerie v Praze, Moravská galerie v Brně, Uměleckoprůmyslové muzeum v Praze, Západočeská galerie v Plzni, Alšova jihočeská galerie v Hluboké nad Vltavou, Galerie výtvarného umění v Chebu, Galerie umění Karlovy Vary, Severočeská galerie v Litoměřicích, Galerie moderního umění v Hradci Králové, Krajská galerie výtvarného umění ve Zlíně, Oblastní galerie Vysočiny v Jihlavě, Galerie Benedikta Rejta v Lounech, Galerie Klatovy-Klenová, Galerie Felixe Jeneweina Kutná Hora, Oblastní galerie v Liberci, Galerie výtvarného umění v Ostravě, Slovenská národná galéria, Galéria města Bratislavy atd. V rámci přípravy projektu SEFO se rozšiřuje okruh výměn a spolupráce i do dalších zemí střední Evropy. Významné bylo navázání spolupráce s Rakouským kulturním centrem v Praze, Uměleckohistorickým odborem Polské akademie věd nebo Mezinárodním kulturním centrem v Krakově.

Kontakty v Maďarsku vyústily ve spolupráci s Ludwig Múzeum Budapest či Martou Kowalowski.

V rámci spolupráce se Západočeskou galerií v Plzni se podařilo v Plzni reprízovat výstavu *Listování*, tj. výstavu knihovního sbírkového fondu, knihovny O. F. Bablera a sbírky autorské knihy. Repríza se uskutečnila 15. 6. – 16. 10 2016 ve výstavním prostoru „13“ Západočeské galerie.

Dále Knihovna MUO spolupracuje se Souborným katalogem ČR (katalog provozuje Národní knihovna ČR - <http://sigma.nkp.cz>).

Knihovna MUO je členem sdružení VUK - Virtuální umělecká knihovna, jehož dalšími členy jsou knihovny s podobně orientovanými fondy: Knihovna Uměleckoprůmyslového muzea v Praze, Knihovna Národní galerie v Praze, Knihovna Moravské galerie v Brně, Knihovna Galerie výtvarného umění v Ostravě, Knihovna Akademie výtvarných umění v Praze, Knihovna Národního technického muzea v Praze, Knihovna Západočeského muzea v Plzni, Národní filmový archiv, Divadelní ústav a Západočeská galerie.

VUK prezentuje své fondy v souborném katalogu Jednotná informační brána pro obor umění a architektura – ART (<http://art.jib.cz/>), kde kromě katalogů knihoven jednotlivých institucí naleznou návštěvníci i informace o aktuálním dění v muzeích a galeriích – výstavy, doprovodné akce apod.

4.1.4 Ediční činnost MUO

V roce 2016 vydalo MUO celkem 16 katalogů a publikací, 1 plakát a 4 čísla časopisu *Muzeion*.

4.2 Knihovna Arcidiecézního muzea Kroměříž

Knihovna MUO – Arcidiecézní muzeum Kroměříž se skládá ze zámecké knihovny Arcibiskupského zámku a příruční knihovny, tyto obě spravuje od 1. ledna 2007. Nyní disponuje třemi počítači, studovna má možnost připojení k internetu. Počítačové zpracování dokumentů probíhá v knihovním systému CLAVIUS.

V rámci všech výpůjčních služeb bylo v roce 2016 evidováno 21 výpůjček pro 8 badatelů evidovaných badatelskými listy, 4 knihy byly zapůjčeny na výstavu k císaři Františku Josefu I. v Arcibiskupském paláci v Olomouci, 1 kniha na výstavu Muzea umění Olomouc *Šumění andělských křídél*.

4.2.1 Sbírkový fond – Zámecká knihovna Arcibiskupského zámku v Kroměříži

Sbírkový fond Zámecká knihovna Arcibiskupského zámku v Kroměříži vznikl sběratelskou činností olomouckých biskupů a arcibiskupů obsahuje knihy od devátého do dvacátého století, zaměřením je to historická odborná vědecká knihovna. Ve správě MUO – AMK je od 1. ledna 2007 a obsahuje 61 342 inventárních čísel. Správcem sbírky je Cyril Měsíc, dalším knihovníkem je Miroslav Myšák.

4.2.2 Příruční knihovna

Jedná se o Příruční knihovnu Arcibiskupského zámku, dlouhodobě zapůjčenou MUO – AMK (od roku 2007).

4.2.3 Knihovní fond

V roce 2016 bylo elektronicky zpracovaných 98 starých tisků a 3 knihy, celkem 101 záznamů.

4.2.4 Spolupráce s jinými institucemi

V oblasti knihovních výměn spolupracujeme s knihovnou Muzea Kroměřížska a MZA, SOKA Kroměříž, spolupráce je i s Knihovnou Kroměřížska.

Stará knihovna v Arcibiskupském zámku v Kroměříži.





Zahájení výstavy *Šumění andělských křídel*.



Publikace k výstavě *Šumění andělských křídel*.

5. ODBORNÁ A VÝSTAVNÍ ČINNOST

Vedle standardních úkolů, jako jsou například péče o sbírkové fondy, akviziční činnost, příprava výstavních projektů a expozic, komentované prohlídky, odborné přednášky či spolupráce s lektorským oddělením na tvorbě animačních programů, se odborní pracovníci, kurátoři umělecko-historických oddělení v roce 2015 zaměřili ve velké míře na vědecko-výzkumnou činnost a na intenzivní rozvíjení spolupráce se zahraničními partnery, a to jak při příležitosti konkrétních výstav, tak v souvislosti s grantovými projekty.

Významný byl v tomto směru byl projekt *Za chrám, město a vlast* z projektu NAKI II. Soustavnou pozornost jsme věnovali rovněž projektu *Databáze umění střední Evropy (CEAD)*, který získal podporu Visegradského fondu.

5.1 Odborná činnost kurátorů moderního a současného umění

V roce 2016 připravili kurátoři v oddělení celkem 5 výstavních projektů (*Květy a jiné světy; Palác muzea umění; Uhlem, štětcem, skalpelem...; Jindřich Štreit / Neznámé fotografie 1978–1989; Fenomén Ateliér/ Autorské knihy studentů J. H. Kocmana*, dvě výstavy přecházely z roku 2015 (*Zbyněk Sekal;*

Dohnat a předejnat). Jedna výstava se uskutečnila v zahraničí, v Polsku (*Na první pohled*), v provozu byla jedna stálá expozice věnovaná umění 20. století. Kurátoři se podíleli i na řadě menších výstav v alternativních výstavních prostorech muzea (*Café 87; Galerie Café Amadeus, Divadlo hudby*) v celkovém počtu 26 výstav. Rozpracováno bylo pět domácích projektů (*Fascinace skutečností; Akční umění; Milena Valušková; Koldomy; Jozef Jankovič*) a dva rozsáhlé zahraniční (*Polská abstrakce; Rozlomená doba*). V rámci odborné činnosti oddělení byly vydány dva katalogy k výstavám mapujícím sbírkový fond (*Květy a jiné světy / Pohledy do sbírek Muzea umění Olomouc; Uhlem, štětcem, skalpelem... / Sbírká kresby Muzea umění Olomouc*), vyšla také publikace k historii budovy muzea (*Palác muzea umění*), v zahraničí byla vydána publikace věnovaná fondu fotografie (*Na první pohled. Výběr z české fotografie 20. a 21. století*). Muzeum také vydalo publikace o významných uměleckých osobnostech (*Jindřich Štreit / Neznámé fotografie 1978–1989*) a ateliérech (*Fenomén Ateliér/ Autorské knihy studentů J. H. Kocmana*). Vyvrcholením výstavní činnosti pak byl projekt *Šumění andělských křídel / Anděl v evropském výtvarném umění*, na kterém spolupracovala obě umělecko-historická oddělení muzea a řada externích odborníků. K projektu vyšla stejnojmenná publikace.



V oblasti akviziční činnosti se podařilo výrazně posílit fond kresby. V souvislosti s projektem CEAD se podařilo ve spolupráci se zahraničními institucemi připravit dvoudenní konferenci *The Deep Flows of the runnign Sea*.

5.2 Odborná činnost kurátorů starého umění

Výsledkem dlouhodobé práce týmu kurátorů starého umění byla reinstalace stálé expozice Arcidiecézního muzea Olomouc *Ke slávě a chvále. Tisíc let duchovní kultury na Moravě II*.

Kromě toho připravili další výstavy včetně úspěšného projektu Šumění andělských křídel, o němž jsme informovali již výše. Z dalších výstav je třeba zmínit projekt *Olomoucká obrazárna IV*, kde kurátoři již počtvrté zúročili mnohaleté bádání v olomouckých sbírkách obrazů. Po úspěšných expozicích italského, nizozemského a středoevropského malířství byla tato expozice věnována malířům 19. Století, což je nejrozsáhlejší část sbírek starého umění v Olomouci.

Intenzivní činnost patřila projektu *Za chrám, město a vlast | Olomoucký biskup Karel z Lichtensteinu-Castelcorna uprostřed barokní Evropy*, s nímž jsme se úspěšně ucházeli o podporu v rámci NAKI II – programu na podporu aplikovaného výzkumu a experimentálního vývoje národní a kulturní identity na léta 2016 až 2020.

Na projektu spolupracují i kolegové z Univerzity Palackého v Olomouci i Masarykovy univerzity v Brně.

Pozornost jsme věnovali rovněž dalšímu rozvoji turistického projektu *Duchovní osa Moravy*, který propojuje tři objekty, které jsou pomyslnou osou olomoucké arcidiecéze, tedy Arcibiskupský palác a Arcidiecézní muzeum v Olomouci a Arcibiskupský zámek a zahrady v Kroměříži. Důkladné dramaturgické, produkční a provozní přípravy si pak vyžádal třetí ročník festivalu barokní kultury *Hortus Magicus*, který se konal v Květné zahradě.

5.3 Výstavy v roce 2016

Reinstalace dlouhodobých výstav

- od 2. 6. 2016
Ke slávě a chvále. Tisíc let duchovní kultury na Moravě II.
- od 30. 6. 2016
Století relativity – stálá expozice

Krátkodobé výstavy přecházející z roku 2015

- 10. 9. 2015 – 14. 2. 2016
Zbyněk Sekal / A věci se zvolna berou před se
- 15. 10. 2015 – 24. 1. 2016
Dohnat a předechnat / Československý a polský design

Vernisáž výstavy *Fenomén Ateliér / Autorské knihy studentů J. H. Kocmana*



Publikace *Fenomén Ateliér papír a kniha / Autorské knihy a objekty studentů J. Kocmana*



Výstava *Květy a jiné světy*, Muzeum moderního umění, Galerie



Zahájení výstavy *Memento Tiziani* v kroměřížské Galerii Orlovna.

- 2. 6. – 25. 9. 2016
Ad Maiorem Dei Gloriam
- 30. 6. – 30. 10. 2016
Jindřich Štreit / (Ne)známé fotografie 1978–1989
- 27. 10. 2016 – 26. 3. 2017
Palác Muzea umění v Olomouci
- 27. 10. 2016 – 5. 3. 2017
Šumění andělských křídel. Anděl v evropském výtvarném umění
- 24. 11. 2016 – 12. 2. 2017
Fenomén Ateliér / Autorské knihy studentů J. H. Kocmana

Doplňkové výstavy v Galerii Café Amadeus

- 24. 11. 2015 – 24. 1. 2016
Vladimír Košťal / Krajina – dokumentace – propagace
- 16. 12. 2015 – 31. 1. 2016
Markéta Ondrušková / V rytmu tichého valčíku
- 23. 2. – 24. 4. 2016
Lena Jakubčáková / Baba z lesa
- 26. 4. – 26. 6. 2016
Martin Wágner / Kde začíná Evropa?
- 30. 6. – 18. 9. 2016
Arek Gola / Druhá strana cihly
- 8. 9. – 26. 9. 2016
Vesnice je svět (soutěž k výstavě J. Štreita)
- 19. 9. – 27. 9. 2016
Eliška Blažková – Haredim

- 1. 10. 2015 – 17. 1. 2016
Giovanni Battista Piranesi | Geniální grafik italského baroka

Krátkodobé výstavy

- 25. 2. – 25. 9. 2016
Olomoucká obrazárna IV. Evropské malířství 19. století z olomouckých sbírek
- 28. 4. 2016 – 25. 9. 2016
Květy a jiné světy
- 7. 4. – 12. 6. 2016
Chrám věd a múz
- 28. 4. – 25. 9. 2016
Uhlem, štětcem, skalpelem... / Sbíрка kresby Muzea umění Olomouc
- 19. 5 – 15. 9. 2016
Memento Tiziani

- 27. 9. – 27. 11. 2016
Světlo jinak V (Martin Dubjak, Lenka Sedláčková, Vladimír Slivka, Karol Stollmann, Jan Vosýnek)
- 29. 11. 2016 – 31. 1. 2017
Barbora Skopalíková / Symbioza
- 29. 11. 2016 – 31. 1. 2017
Jiří Přivřel / V tom okamžení

Doplňkové výstavy v Galerii Café 87

- 10. 2. – 27. 3. 2016
Marek Marek / Mobilní erotikon
- 29. 3. – 29. 5. 2016
Ateliér grafiky I / Škola Jiřího Lindovského II / Figura
- 6. 4. – 30. 6. 2016
Jana Peterková / Pohyby duše (Kresby)



- Červenec – září 2016
Ateliér grafiky I / Škola Jiřího Lindovského / Geometrické tendence

- 9. 11. – 31. 12. 2016
Kateřina Žlebková / Dvě staré dámy

Doplňkové výstavy v Divadle hudby

- 6. 4. – 30. 6. 2016
Jana Peterková / Pohyby duše (Kresby)
- 13. 9. – 2. 10. 2016
Vladimíra Dvořáková
- 3. 11. – 4. 12. 2016
Jazzová sekce 1971–1988

5.4 Návštěvnost výstav

Celková návštěvnost výstav MUO

172 519 návštěvníků – z toho Muzeum moderního umění 52 370 (krátkodobé + stálá expozice + výstavy v Café 87 a v Divadle hudby), Arcidiecézní muzeum Olomouc 65 783 (krátkodobé výstavy + stálá expozice + výstavy v Café Amadeus), Arcidiecézní muzeum Kroměříž 54 366 (krátkodobé výstavy + stálé expozice)

Nejúspěšnější výstavy MUO z hlediska celkové návštěvnosti

Ke slávě a chvále / Tisíc let duchovní kultury na Moravě II (spolu s vystavením obrazu

El Greco: Klanění pastýřů), 2. 6. – 31. 12. 2016 (Arcidiecézní muzeum Olomouc – stálá expozice) **20 646** návštěvníků

- *Olomoucká obrazárna IV / Evropské malířství 19. století z olomouckých sbírek*, 25. 2. – 25. 9. 2016 (Arcidiecézní muzeum Olomouc – Galerie) **18 891** návštěvníků

- *Zbyněk Sekal / A věci se zvolna berou před se*, 10. 9. 2015 – 14. 2. 2016 (Muzeum moderního umění – Trojlodí) **9581** návštěvníků

5.5 Externí výstavní projekty

- 16. 12. 2015 – 15. 3. 2016
Jiří Šalamoun / ...a ještě tohle (Galerie Kooperativy, Praha 8)

- 15. 6. – 16. 10. 2016
Listování. Moderní knižní kultura ze sbírek Muzea umění Olomouc (Západočeská galerie v Plzni)

- 29. 10. 2016 – 29. 1. 2017
Na pierwszy rzut oka. Wwybór z czeskiej fotografii XX i XXI wieku (Muzeum Śląska Opolskiego, Opole)

- 2. 11. – 30. 11. 2016
Jindřich Štreit (Nie)znane Fotografie 1978–1989 (Galerie ZPAF Katowice)

Z výstavy *Na první pohled* v Muzeu opolského Slezska v Opolí.



Trojazyčná publikace *Na první pohled* k výstavě v Opolí.



Další publikace, které vydalo nebo se na nich podílelo Muzeum umění Olomouc.

5.6 Ediční činnost

V roce 2016 vydalo MUO celkem 16 katalogů a publikací, 1 plakát a 4 čísla časopisu Muzeion.

5.6.1 Katalogy

- M. Potůčková (ed.), *Olomoucká obrazárna IV. Evropské malířství 19. století z olomouckých sbírek*. Cena: 750 Kč
- M. Potůčková (ed.), *Olomouc Picture Gallery IV. European Painting of the 19th Century from Olomouc Collections*. Cena: 750 Kč
- J. Hrbáčová – R. Krušínský (eds.), *Chrám věd a múz. 450 let Vědecké knihovny v Olomouci*. Cena: 380 Kč.
- I. Binder – L. Daněk, *Uhlem, štětcem, skalpelem... Sbíрка kresby Muzea umění Olomouc*. Cena: 400 Kč.
- A. Šimková, *Květy a jiné světy*. Cena: 30 Kč.
- G. Elbelová – P. Zatloukal, *Arcidiecézní muzeum Olomouc. Průvodce*. Cena: 150 Kč.
- G. Elbelová – P. Zatloukal, *Olomouc Archdiocesan Museum. Guidebook*. Cena: 150 Kč.
- Š. Bielešová – V. Birgus (a kol.), *Jindřich Štreit. (ne)známé fotografie 1978–1989 / (un)known photographs 1978–1989*. Cena: 225 Kč
- M. Kindl (a kol.), *Memento Tiziani. Příběhy Proměn v dílech současných umělců*.
- M. Soukup – P. Zatloukal, *Palác Muzea umění v Olomouci*. Cena: 100 Kč
- Š. Bielešová – V. Birgus – J. Filipczyk, *Na pierwszy rzut oka. Wybór z czeskiej fotografii XX i XXI wieku. / Na první pohled. Výběr z české fotografie 20. a 21. století. / At First Sight. A selection of Czech photography from the 20th and 21st Centuries*. Cena: 160 Kč
- G. Elbelová (ed.), *Šumění andělských křídel. Anděl v evropském výtvarném umění*. Cena: 300 Kč
- G. Renotière (ed.), *Fenomén Ateliér papír a kniha / Autorské knihy a objekty studentů J. H. Kocmana*. Cena: 220 Kč
- Š. Bielešová, *Milena Valušková Tichá místa. / Milena Valušková. Quiet Places*.
- M. Zlatohlávek (ed.), *Kroměřížský kabinet kresby. Kresby starých mistrů*.
- M. Zlatohlávek (ed.), *The Kroměříž Collection of Drawings. Drawings by Old Master*.

5.6.2 Plakáty

- Jindřich Štreit, Cena: 30 Kč

5.6.3 Periodické tiskoviny

- Muzeion (čísla 1 až 4)

6. VZDĚLÁVÁNÍ

6.1. Pravidelná edukační činnost (programy pro MŠ, ZŠ, SŠ)

V roce 2016 byla připravena pravidelná edukační činnost (programy pro školy) ke stálým expozicím a krátkodobým výstavám dle výstavního plánu. Nabídku programů pro MŠ, ZŠ, SŠ celkem využilo 3082 dětí, žáků a studentů.

Uskutečnily se rovněž 4 mnohostranně zaměřené edukační projekty, na nichž se podílelo celé oddělení.

- 20. 5. 2016
Muzejní noc (lektoři: H. Lamatová, M. Soukupová, S. Ganbaatar, D. Hrbek)
- 15. – 19. 8. 2016
Prázdninový fotoateliér (příměstský tábor; lektoři: H. Lamatová, M. Soukupová, S. Ganbaatar, D. Hrbek, M. Šobáň)
- 3. – 4. 9. 2016
Hortus Magicus (lektoři: S. Ganbaatar, M. Soukupová)

- 9. – 11. 9. 2016
Dny evropského dědictví (lektoři: H. Lamatová, M. Soukupová, D. Hrbek, M. Šobáň)

Kromě toho jednotliví lektoři uskutečnili v průběhu roku na 60 jednorázových edukačních aktivit a programů. Podíleli se na pořádání 4 výstav v alternativních prostorách muzea (Café 87) a 5 diskusních pořadů (DH v DH).

V roce 2016 tyto edukační programy spolu s výše uvedenými programy pro školy navštívilo celkem 4741 návštěvníků.

6.2 Spolupráce s jinými institucemi a projekt NAKI

Spolupráce s Katedrou výtvarné výchovy UP Olomouc: Studenti seminářů docházejí na náslechy programů pro školy; probíhá teoretická a praktická výuka předmětu Galerijní animace / studijní obor: Muzejní a galerijní pedagogika (lektoři: H. Lamatová, D. Hrbek, M. Šobáň). Příprava a realizace edukačního softwaru v rámci projektů **NAKI II** (lektoři: A. Šubrtová, Petr Hudec).

Lektoři Muzea umění přibližují dětem i dospělým svět umění prostřednictvím zajímavých a inspirativních animačních programů





Pavel Zatloukal představuje v Divadle hudby svou knihu *Meditace o architektuře*.

7. KULTURNĚ-VÝCHOVNÁ ČINNOST

Produkční oddělení plní svou funkci iniciátora a administrátora doprovodných programů MUO jak ve smyslu doplnění aktuálních výstavních projektů MUO (např. divadelní skica *Sekalův Zámek* k výstavě Zbyňka Sekala v DH, představení opery *Saeculum Coronatum* k výstavě *Ad maiorem Dei gloriam* v chrámu Panny Marie Sněžné, samostatný filmový klub k výstavě *Šumění andělských křídel*), tak pokud jde o vlastní dramaturgickou linii.

Provoz citelně ovlivnily rekonstrukční práce v budovách obou muzeí, takže oba aktuálně používané sály (Divadlo hudby a Mozarteum) byly během prvního pololetí každý více než měsíc mimo provoz. Pracovníci produkčního oddělení se dále průběžně a intenzivně věnovali přípravě rekonstrukce kina Central a stávajících prostor. Divadlo hudby přijalo beze zbytku i funkci přednáškového sálu Muzea moderního umění takže v současné době většinově platí pravidlo, že Mozarteum slouží k prezentaci témat spjatých se starým uměním a Divadlo hudby s moderním a současným uměním a architekturou a památkovou péčí.

V roce 2016 se ve srovnání s předchozím obdobím zvýšilo procento „samofinancovatelnosti“ činnosti oddělení, přičemž při pořadích konaných v Mozarteu nastal radikální obrat v příjmech (samofinancovatelnost z 13 % v roce 2015 na 41 % v roce 2016). Tento výsledek má jednoduché vysvětlení: filmový klub (FilmArt) přestal být outsourcován, ale Produkční oddělení jej tvoří i administrujeme samo. Návštěvnost zůstala zhruba stejná, zato cena celého segmentu se snížila o polovinu.

7.1 Statistika pořadů a návštěvnosti

Divadlo hudby

Divadelní představení **101**
9256 diváků
(z toho loutkové divadlo) **63**
5785 diváků

Koncerty **19**
1272 diváků

Filmové projekce **38**
3508 diváků

Výstavy **4**
246 diváků

Přednášky **48**
3161 diváků

Různé **12**
966 diváků

Celkem 222
18409 diváků

Celkem **222 pořadů** v Divadle hudby v lednu až prosinci 2016 navštívilo **18 409 diváků**.



Japonský loutkář Noriyuki Sawa v Divadle hudby.

Mozarteum a Café 87

Koncerty **16**

1345 diváků

Přednášky / autorské čtení **23**

1432 diváků

Filmové projekce **16**

1014 diváků

Divadelní představení **1**

36 diváků

Besedy (C87) **9**

112 diváků

Ostatní akce **22**

nesledováno

Celkem 87

3940 diváků

Celkem **87 pořadů** v Mozarteu a Café 87

v lednu až prosinci 2016 navštívilo

3940 diváků.

Celkově 309 pořadů vytvořených v rámci produkčního oddělení v lednu až prosinci 2016 navštívilo 22.349 diváků.*

**Statistika vychází z přehledů pokladního systému Colosseum, u pořadů bez vstupného ze statistiky návštěvnosti, kterou u jednotlivých pořadů vedeme.*

8. PUBLIC RELATIONS

Práce s veřejností a spolupráce s médii v roce 2016 navazovala a rozvíjela model standardizovaný v minulých letech. Vzhledem k omezenému rozpočtu jsme pozornost věnovali v první řadě bezplatným metodám komunikace s veřejností, a to zejména prostřednictvím sociálních sítí, distribuce týdenního a měsíčního newsletteru a intenzivnější práce s muzejními internetovými stránkami.

Návštěvnost našeho webu činí průměrně 500 uživatelů denně, newsletter odebírá aktuálně cca tři tisíce zájemců. Sledovanost sociálních sítí byla k 31. lednu 2016 následující: Facebook – 5 411 fanoušků, Twitter – 1 219 následovníků, Instagram – 1 121 následovníků. Využíváme ale také další sociální sítě - Google+, YouTube nebo Pinterest.

K zásadní změně však v roce 2016 přece jen došlo, a to v oblasti propagačních tiskovin: namísto dosavadního, čtvrtletně vydávaného bulletinu, který formátem a náplní nebyl schopen zaujmout širší publikum, natožpak obsáhnout všechny muzejní

aktivity od výstav přes kulturní akce a edukaci až po publikační činnost, jsme začali vydávat časopis Muzieon. Čtvrtletní periodika sice zůstala zachována, ale formátem B4 a hlavně atraktivním obsahem, stavějícím na fotografiích a krátkých, čtivých článkách, se časopis blíží k magazínům lifestyleového střihu. Na základě velmi pozitivních ohlasů z řad laické i odborné veřejnosti a vzhledem k tomu, s jakou rychlostí výtisky časopisu mizí z distribučních míst (muzejní pokladny, infocentra, kavárny, divadla, knihovny



ad.), považujeme tuto radikální změnu za šťastnou.

Souběžně se však daří díky dlouhodobé spolupráci s Magistrátem města Olomouce propagovat vybrané výstavní projekty v CLV vitrínách na zastávkách MHD v Olomouci, což představuje nejen měsíční úsporu v řádu desítek tisíc korun, ale především efektivní zviditelnění instituce. Využíváme rovněž další velkoplošný reklamní formát – za zvýhodněných podmínek si pronajímáme čtyři plochy ScrollRoll v centru města.

V několika případech se za zvýhodněných, partnerských podmínek podařilo prostřednictvím spolupráce s firmou RailReklam zviditelnit výstavní projekty kampaněmi na nádražích a ve vlacích Českých drah. Na inzerování výstav v odborném periodiku Art&Antiques jsme vzhledem k finanční náročnosti vyjma výjimečných případů rezignovali. Ke zvýšení publicity již tradičně využíváme rovněž celoplošný polep ohrady v sousedství muzea.

Muzeum umění využívá ohradu v proluce Denisovy ulice k propagaci svých výstav.

9. HOSPODAŘENÍ MUZEA V ROCE 2016

9.1 Rozpočet a financování

Organizace hospodařila s prostředky:

- státního rozpočtu – od zřizovatele Ministerstva kultury ČR
- rozpočtu územního samosprávného celku – Olomouckého kraje
- rozpočtu Statutárního města Olomouc
- ze sponzorských darů
- ze zahraničí
- z vlastní činnosti

Prostředky Ministerstva kultury

neinvestiční prostředky MK ČR
41 246 000,00 Kč

z toho: závazný objem mzdových nákladů
21 025 000,00 Kč

z toho: na platy zaměstnanců
21 025 000,00 Kč

Prostředky Olomouckého kraje

Každoročně se uzavírá smlouva s Olomouckým krajem o poskytnutí příspěvku dle ustanovení § 1746 odst. 2 zákona č. 89/2012 Sb., občanského zákoníku v platném znění. V roce 2016 byla smlouva schválena dne 26. 2. 2016. Na základě uzavřené smlouvy byla na účet organizace poukazována část příspěvku měsíčně.

Celková výše příspěvku
21 000 000 Kč

z toho určeno na financování mezd
5 500 000 Kč

na provoz organizace
15 500 000 Kč (včetně zák. položek mezd)

Z rozpočtu Olomouckého kraje byly organizaci poskytnuty 3 účelové dotace v celkové výši 630 000 Kč. Finanční prostředky byly použity v plné výši a vyúčtovány.

Prostředky Statutárního města Olomouc

V návaznosti na uzavřenou Dohodu o spolupráci na spojení Divadla hudby Olomouc a Muzea umění Olomouc, uzavřenou mezi Statutárním městem Olomouc, Muzeem umění Olomouc a Českou republikou - MK ze dne 16. 12. 2013, byla uzavřena mezi Statutárním městem Olomouc a Muzeem umění Olomouc Smlouva o poskytnutí příspěvku

uzavřená dle ustanovení § 1746 odst. 2 zákona č. 89/2012 Sb., občanský zákoník, ve znění pozdějších předpisů.

Celková výše
4 100 000 Kč

z toho určeno na financování mezd
2 400 000 Kč

na provoz Divadla hudby
1 700 000 Kč (včetně zák. položek mezd)

Z rozpočtu města Olomouce byla organizaci poskytnuta 1 účelová dotace ve výši 100 000 korun. Finanční prostředky byly použity v plné výši a vyúčtovány.

Prostředky poskytnuté ze zahraničí

Účelem grantu poskytnutého Mezinárodním visegrádským fondem je částečná úhrada nákladů projektu CEAD – Databáze středoevropského umění. Projekt probíhal od 1. 7. 2015 do 30. 6. 2016.

V roce 2015 byly organizaci poskytnuty finanční prostředky na zvláštní bankovní účet ve výši 275 655,12 Kč. K 31. 12. 2015 bylo použito celkem 69 442,00 Kč. Zbylá část finančních prostředků ve výši 206 213,12 byla přeúčtována k 31. 12. 2015. Tyto prostředky byly v období do 30. 6. 2016 použity a 2. splátka, která dle smlouvy byla připsána na účet po skončení a vyúčtování projektu ve výši 68 931,98 Kč, rovněž pokryla náklady projektu z období 1. 1. – 30. 6. 2016. V roce 2016 bylo do výnosů organizace naúčtováno celkem 275 145,10 Kč.

Závěrečnou finanční zprávu, vyhodnocení akce a zprávu vnějšího auditora organizace předala ve stanoveném termínu Mezinárodnímu visegrádskému fondu do 31. 7. 2016.

Ostatní prostředky

Organizace obdržela peníze od **Nadačního fondu obětem holocaustu** na festival Dny židovské kultury Olomouc 2016 ve výši 30 000 Kč. Finanční prostředky byly použity v plné výši a vyúčtovány.

Dalších 20 000 Kč obdrželo muzeum od Nadačního fondu české architektury na částečnou úhradu nákladů spojenou s výstavním cyklem a doprovodným přednáškovým programem pořadu Divadlo architektury.

9.2 Hospodářský výsledek

Celkové náklady hlavní činnosti v roce 2016 91 146 818,85 Kč.

Celkové výnosy hlavní činnosti v roce 2016 91 536 714,63 Kč.

Organizace dosáhla v roce 2016 kladného hospodářského výsledku z hlavní činnosti ve výši 389 895,78 Kč.

Organizační struktura MUO

V současné době je instituce dělena do následujících odborů: Ředitelství, Odbor ekonomický a správní, Odbor starého umění, Odbor sbírkový a výstavní a Odbor moderního a současného umění. Uvedené odbory se dále člení na jednotlivá oddělení, respektive referáty.

Struktura MUO vypadá následovně:

