

KAREL  
Z LICHTENSTEINU–  
CASTELCORNIA,  
OTEC MORAVSKÉHO  
BAROKA

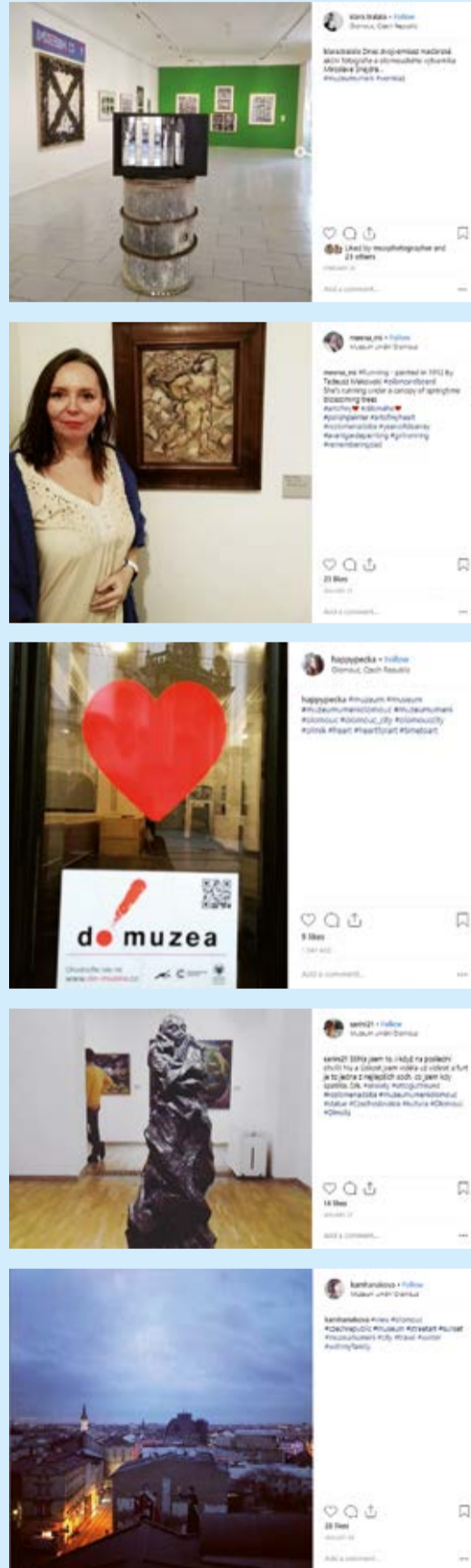
PROFIL – **Helena Zápalková**  
„Dobře udělaná výstava by sama  
měla být výtvarným dílem“

**Jeden a půl života Václava  
Ciglera a Michala Motyčky**

**Petr Brauner, architekt, který  
vtiskl Olomouci moderní tvář**

ROZHOVOR – **Ondřej Jakubec**  
„Roky v Muzeu umění byly jedny  
z nejlepších v mém životě“

# #muzeumumeni



## z návštěvní knihy

Great Museum. Love it  
Xintan Jiang 2019  
My au ježi voláme! H+K+J+B  
23.2. Kuchnia a Studia! Moja  
byla w mojej Kuchni!  
AKCE. STOP.  
AKCJI! UMENI!  
REFLEKTUJE  
AKTUALNI SITUACI  
V ČESKO PROBLÉMEM  
MADARSKU.  
3.3. 2019  
Děkuju za superový zážitek.  
Moc se vám to chce, sletěte 1. patro vpravo.  
IH+PH, Praha  
Super workshop s Terkou  
5/13/2019  
Svo naprosto úžasné dny ve všech muzeu  
ucentrovala standard úboru  
18.-19.1. 2019  
e kloudek  
France  
Tvoje jsou  
muzei!

# OBSAH

- 4 **Karel z Lichtensteinu-Castelcorna Otec moravského baroka**
- 7 Hortus Magicus poodhalí tajemství biskupova hudebního archivu
- 8 Odkaz biskupa Karla rozzáří i letní program edukačního oddělení Ateliér 6+ praská ve švech | Zájem škol o animační programy roste
- 9 PROFIL  
**Helena Zápalková**  
„Dobře udělaná výstava by sama měla být výtvarným dílem“
- 13 Ministr, hejtman, MUO: Všichni máme společný cíl – Středoevropské fórum
- 14 Začátek roku patřil v muzeu loučení s Rozlomenou dobou a třem novým výstavám
- 16 KRÁTCE – Výstavy v Polsku představí umění před rokem 1989 Muzeum umění navštívilo v roce 2018 přes 150 tisíc lidí Kavárna Muzea moderního umění je uzavřena
- 17 Rozlomená doba se proměnila v Czas przełomu
- 18 Filmová přehlídka VARY(ACE) uzavřela Rozlomenou dobu
- 19 ArtCoMe: Umělci středoevropské avantgardy dobývají Krakov i stránky facebooku
- 20 **Jeden a půl života Václava Ciglera a Michala Motyčky**
- 22 **Johann Wenzel Bergl, malíř ze Dvora Králové, který se prosadil i na dvoře Marie Terezie**
- 24 **Výstava Sousedé v knize umožní listovat knhami, aniž byste se jich dotkli**
- 26 **Petr Brauner, architekt, který vtiskl Olomouci moderní tvář**
- 28 Kalendárium
- 29 ROZHOVOR  
**Ondřej Jakubec**  
„Roky v Muzeu umění byly jedny z nejlepších v mém životě“
- 33 Chtěli jsme být v kontaktu s evropským uměním, říká Sándor Pinczehelyi
- 34 Arcibiskupský zámek v Kroměříži zahájí novou sezónu výstavou restaurovaných rukopisů
- 36 Divadlo hudby
- 38 Spolek přátel Muzea umění začal spolupracovat s olomouckými turisty
- 39 Dětem

## MUZEUM UMĚNÍ OLOMOUC

patří k nejvýznamnějším institucím svého druhu v České republice. Představuje výtvarnou kulturu od nejstarších dob po současnost. Zřizovatelem Muzea umění Olomouc je Ministerstvo kultury České republiky. Významně je podporuje Olomoucký kraj a Statutární město Olomouc.

## MUZEUM MODERNÍHO UMĚNÍ

Denisa 47, Olomouc

## ARCIDIEČZNÍ MUZEUM OLOMOUC

Václavské náměstí 3, Olomouc

## ARCIDIEČZNÍ MUZEUM KROMĚŘÍŽ

Sněmovní náměstí 1, Kroměříž / Arcibiskupský zámek

## OTEVÍRACÍ DOBA

### MUZEUM MODERNÍHO UMĚNÍ

### ARCIDIEČZNÍ MUZEUM OLOMOUC

út – ne 10 – 18 hodin

Každou neděli vstup volný.

### ARCIDIEČZNÍ MUZEUM KROMĚŘÍŽ

Zámecká obrazárna:

1.4.–30.4. so – ne 9.00–15.30 hodin

1.5.–30.6. út – ne 9.00–16.30 hodin

## SAMOSTATNÉ VSTUPNÉ

### MUZEUM MODERNÍHO UMĚNÍ

### ARCIDIEČZNÍ MUZEUM OLOMOUC

Základní: 100 Kč | Snížené: 50 Kč

Rodinné: 220 Kč (2 dospělí +1–3 děti 6–18 let)

### SPOLEČNÉ VSTUPNÉ DO OBOU OBJEKTŮ

Základní: 150 Kč | Snížené: 75 Kč

Rodinné: 350 Kč | Školní skupiny: 20 Kč/os.

## VSTUPNÉ DO OBJEKTŮ

### DUCHOVNÍ OSY MORAVY – D.O.M.

#### VELKÝ OKRUH

#### ARCIBISKUPSKÝ PALÁC OLOMOUC\*

#### ARCIDIEČZNÍ MUZEUM OLOMOUC

#### ARCIBISKUPSKÝ ZÁMEK V KROMĚŘÍŽI

(REPREZENTAČNÍ SÁL, ZÁMEČKÁ OBRAZÁRNA)

Základní vstupné: 180 Kč

Snížené vstupné (studenti, senioři): 120 Kč

Rodinné vstupné: 420 Kč

Vstupenka umožňuje jednu návštěvu objektů

po dobu jednoho kalendářního roku.

#### MALÝ OKRUH

#### ARCIBISKUPSKÝ PALÁC OLOMOUC\*

#### ARCIDIEČZNÍ MUZEUM OLOMOUC

Základní vstupné: 100 Kč

Snížené vstupné (studenti, senioři): 50 Kč

Rodinné vstupné: 230 Kč

vstupenka umožňuje jednu návštěvu objektů

po dobu dvou dnů

\* V neděli zavřeno

Informace/pokladna: 585 514 241

[www.muo.cz](http://www.muo.cz)



**muzeion**  
časopis Muzea umění Olomouc  
čtvrtletník – číslo 2/2019

Vydává: Muzeum umění Olomouc,  
Denisa 47, 771 11 Olomouc  
IČ: 75079950

Redakce: Tomáš Kasal, Lukáš Horák,  
David Hrbek, Terezie Čermáková, Jana Macháčková,  
Alexandr Jeništa, Petr Dvořák  
Foto: Tereza Hrubá, Markéta Lehečková, Zdeněk Sodoma  
Grafická úprava / předtisková příprava: Petr Šmalec

Titulní strana: Justus van den Nypoort, *Portrét biskupa Karla z Lichtensteinu-Castelcorna*, 1691 (detail – grafická stylizace)

Tisk: PROFI-TISK GROUP, s.r.o.,  
Kyselovská 559/125, Olomouc-Slavonín  
Náklad: 1000 ks | Neprodějně  
Vytiskováno na recyklovaném papíru.

Registrace MK ČR E 22322 | ISSN 2464-5710

Máte-li zájem dostávat časopis pravidelně, staňte se členem Spolku přátel Muzea umění Olomouc.





Anthony van Dyck, Anglický král Karel I. a jeho manželka Henrietta Marie, mezi 1632–1633. Obrazárna Arcibiskupského zámku v Kroměříži.

„Přiblížíme také umělce, které zaměstnával, jako byli Filippo Abbiati, Reinier Meganck, Paolo Pagani, Jan Thomas a další. Představíme agenty, jejichž služeb využíval pro nákup uměleckých děl. Ukážeme, co všechno biskupa zajímalo. Například miloval ovoce a často nakupoval ovocné stromy, jen v Květné zahradě bylo na třicet odrůd jabloní. Nechal si z Benátek vozit knihy. Jedna z nich je například o ptácích z Kypru,“ líčí Kindl záliby biskupa Karla.

Výstavu navíc doplní dvě knihy, které víceméně odrážejí podobu výstavy. „Jedna publikace, jejímž editorem je historik umění Ondřej Jakubec, se zaměří na umělce ve službách biskupa Karla a na jeho osobnost a bude mít blíž k olomoucké části výstavy. Druhá kniha se bude věnovat místům biskupovy paměti a zaměří se podobně jako kroměřížská část výstavy na architekturu a sbírky. Jejím editorem je profesor Rostislav Švácha,“ dodává Zatloukal s tím, že každá publikace bude mít českou a anglickou verzi (více na str. 29).



Zlaceným slepotiskem zdobená vazba s biskupovými supralibros, kolem 1689, Knihovna Arcibiskupského zámku v Kroměříži.

### Premiéra po 353 letech

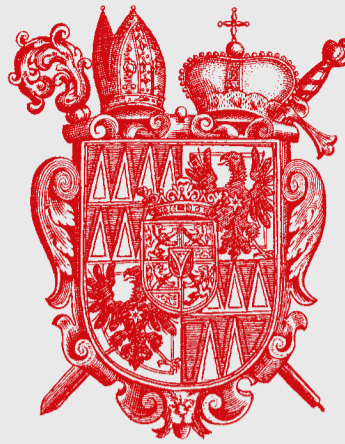
Slavnostní zahájení výstavy se uskuteční ve čtvrtek 13. června ve Sněmovním sále kroměřížského zámku a kromě tradiční verisáže jej doprovodí také obnovená premiéra opery italského skladatele Pietra Andrey Zianiho – *L'Elice* v podání Ensemble Damian. Opera se poprvé odehrála už v roce 1666, tedy několik týdnů před svatbou císaře Leopolda I. se španělskou infantkou Markétou Terezou.



Bartholomäus Kilián podle Martina Antonina Lublinského, Oslava Karla z Liechtensteinu Castelcornu jako nového olomouckého biskupa, 1664, mědiryt, Národní galerie v Praze.

„Konkrétně šlo o narozeniny císařovny-vdovy Eleonory Magdaleny. Představení se skládalo ze dvou částí – operní a baletní a celé se odehrálo v zahradách Amalienburgu nedaleko Vídně,“ uvádí Miroslav Kindl.

„Vypráví se zde příběh nymfy Elice, která je římskou obdobou řecké Callisto. Nymfy sloužící bohyni Dianě musely být panensky čisté, do Elice se však zamiloval Zeus a v přestrojení za bohyni Dianu se vloudil do její přízně a obtěžkal ji. Když to zjistila Diana, vyhnala ji do lesa, kde Elice porodila syna



### Karel z Lichtensteinu-Castelcornu

**8. dubna 1624** se narodil v Kladsku jako syn císařského generála Filipa Rudolfa, hraběte z Liechtensteinu, svobodného pána z Castelcornu

**1637** po studiích v Ingolstadtu, kde dosáhl titulu doktora práv, se stal kanovníkem salcburským

**1641** byl jmenován kanovníkem olomouckým

**1653** získal úřad kanovníka v Pasově

**1654** se stal děkanem salcburské kapituly

**12. března 1664** byl zvolen olomouckým biskupem

**1665** nechal v Kroměříži postavit mincovnu

**1666** začal budovat Květnou zahradu v Kroměříži

**1670** založil v Těšíně jezuitskou kolej

**1673** zakoupil od bratří Imstenraedtových obrazy, které se staly základem umělecké sbírky olomouckých biskupů a arcibiskupů

**1680** dal souhlas s vyšetřováním děkana Kryštofa Aloise Lautnera obžalovaného soudcem Bobligem z Edelstadtu z čarodějnictví. Lautner byl v roce 1685 upálen

**1686** založil zámeckou zahradu v Kroměříži a na její udržování věnoval 10 000 zlatých.

**1687** založil v piaristické gymnázium a kolej v Kroměříži

**1690** založil v piaristické gymnázium a kolej ve Staré Vodě, kde obnovil i poutní chrám a vybavil jej paramenty (liturgickými rouchy)

**23. září 1695** umírá v Olomouci, pohřben je v kryptě katedrály svatého Václava v Olomouci

Arcada. Poté, co se to dozvěděla Diova žena Hera, proměnila nebohou Elice v medvědi. Arcad vyrostl a stal se vášnivým lovcem. Jednou v lese narazil na stopy medvědice a chtěl ji zastřelit. Tomu zabránil Zeus tím, že oba vynesl na nebesa. Stvořil tak souhvězdí Velká medvědice a Malý medvěd.

Na operu navazuje balet. Autorem hudby je Johann Heinrich Schmelzer a v prvním uvedení se jí účastnily také nevlastní sestry císaře Leopolda I. „Libreto opery je uloženo v Österreichische Nationalbibliothek – není zde ovšem dochována kompletní partitura k závěrečnému baletu. Ta je našťastí v kroměřížském zámeckém archivu. S největší pravděpodobností si ji pořídil přímo Karel z Lichtensteinu-Castelcornu,“ zdůrazňuje autor výstavy s tím, že nastudování opery od Ensemble Damian bylo také součástí projektu NAKI II, který výzkum zaštiťoval. O

# HORTUS MAGICUS poodhalí tajemství biskupova hudebního archivu

**Zažít dobu olomouckého biskupa Karla z Lichtensteinu-Castelcornu na vlastní kůži může každý, kdo mezi 9. a 11. srpnem zavítá do kroměřížské Květné zahrady na šestý ročník festivalu barokní kultury Hortus Magicus. Těšit se může na barokní hudbu, divadlo, kostýmy, ale i na lázně či čtyřmetrovou „dobovou“ houpačku.**

„Letos budou opět připraveny workshopy floristiky, lekce malby i barokního tance pod vedením profesionálů, pouliční divadlo, vyprávění příběhů, půjčovna kostýmů, oživlé sochy a samozřejmě hudební či divadelní představení odehrávající se v Rotundě, na Kolonádě a ve Velkém skleníku,“ vyjmenovává pořadatel festivalu Karel Valenta.

### Obnovené premiéry

K festivalu Hortus Magicus patří také původní barokní opery a jejich novodobé zpracování. Právě zde naváže přehlídka na výstavu věnovanou osobnosti biskupa Karla z Lichtensteinu-Castelcornu *Za chrám, město a vlast*. Připomene biskupův bohatý hudební archiv, který se dochoval na zdejším zámku a kde jsou uchovány velmi vzácné opisy skladeb. Právě díky nim mohou ožít velkolepé opery z 18. století v obnovených premiérách.

Už ve čtvrtek 8. srpna, v předvečer festivalu, se bude konat koncert v kostele sv. Jana Křtitele a po něm raut ozdobený jedlými květinami za doprovodu barokní Tafelmusik. Vrcholem pátečního programu bude obnovená světová premiéra barokní serenaty Carla Ditterse von Dittersdorfu *Il tribunale di Giove* a podobně sobotní večer vyvrcholí

další obnovenou světovou premiérou barokní serenaty P. A. Zianiho *L'Elice*. Obě skladby uvede Ensemble Damian.

Na sobotní serenatu naváže tradiční barokní ohňostroj. Ten bude tentokrát doprovázen nejen hudbou, ale nově i baletem a instalovanými obřími zrcadly na vodní hladině.

„Velkým hudebním tématem tohoto ročníku pak představuje Pavel Josef Vejvanovský, český barokní skladatel. Jeho kompozice zazní na nedělním koncertě ve Velkém skleníku v interpretaci Czech Ensemble Baroque,“ připomíná Jitka Korpasová z pořadatelského týmu festivalu.

### Barokní houpačka, lazební i program pro děti

Největším lákadlem pro děti bude čtyřmetrová stylvá houpačka, kterou řemeslníci vyrobili také podle dobové grafiky. Její křest proběhne v pátek ve 12 hodin. „V plánu máme také spousty edukačních aktivit pro děti, například obří kaleidoskop, vodní hříčky, labyrint nebo střelbu z luku. Nově se v programu představí skupina Toy Machin, která nabídne loutková představení a již tradiční vystoupí Geisslers Hofcomoedianten,“ vyjmenovává Valenta.

Novinkou bude také publikace *Tajemství Libosadu* od kroměřížského lektora Petra Hudce. Na její motivy budou připravena po celé zahradě stanoviště s nejrůznějšími úkoly pro rodiny s dětmi. „Jako sladkou tečku za festivalem chystáme na neděli v Rotundě překvapení: britský autor Ivan Day bude aranžovat pomoci zmrzliny,“ prozrazuje Jitka Korpasová. „Nově jsme připravili i lazebnu, kde si bude možné užít lázeň v dřevěné kádi s masáží.“ O



Všechny informace k programu a provozu festivalu postupně doplňujeme na web [www.hortusmagicus.cz](http://www.hortusmagicus.cz) a zde je možné rezervovat vstupenky či najít odkaz na ubytování.



## Olomoucké barokní slavnosti 2019

7. ROČNÍK LETNÍCH VEČERŮ  
HUDEBNÍHO DIVADLA

7. — 28. 7. 2019 / DENNĚ OD 19 HODIN



O téměř tři století zpět v čase zavedou zájemce v červenci tradiční Olomoucké barokní slavnosti.

V Uměleckém centru  
Univerzity Palackého – bývalém  
Jezuitském konviktu –

zazní barokní serenaty, opery  
či oratorium, některé skladby dokonce  
v novodobé premiéře.

7. — 8. 7.

CARL DITTERSE VON DITTERSDORF:  
IL TRIBUNALE DI GIOVE

(Berlín 1775)

Novodobá premiéra serenaty

9. — 12. 7.

TOMÁŠ HANZLÍK: PIRAMO E TISBE

(Olomouc 1712)

TOMÁŠ HANZLÍK: ENDYMIO

(Kroměříž 1727)

Dvě neobarokní opery

13. — 16. 7.

FRANTIŠEK ANTONÍN MÍČA:  
ZPÍVANÉ ROZJÍMÁNÍ

(Jaroměřice nad Rokytnou 1727)

Scénické oratorium  
a dobové kázání v barokní češtině

17. — 20. 7.

JOHANN HEINRICH SCHMELZER:  
DIE SIEBEN ALTER STIMBEN

ZU SAMBEN (Praha 1680)

JOHANN HEINRICH SCHMELZER:  
LE VEGLIE OSSEQUIOSE

(Laxenburg 1679)

Novodobá světová premiéra  
dvou barokních serenat

21. — 24. 7.

PIETRO ANDREA ZIANI: L'ELICE

(Vídeň 1666)

Novodobá premiéra opery

25. — 28. 7.

TOMÁŠ HANZLÍK: LACRIMAE  
ALEXANDRI MAGNI

(Lipník nad Bečvou 1764, 2007)

Neobarokní opera

Program, informace, předprodej vstupenek  
a ubytovací balíčky:

<http://baroko.olomouc.eu/>

## ODKAZ BISKUPA KARLA ROZZÁŘÍ I LETNÍ PROGRAM EDUKAČNÍHO ODDĚLENÍ

Rodiny s dětmi si už oblíbily animovanou aplikaci v tabletech *Sen biskupa Karla*, která je netradiční formou provází stálými expozicemi v Arcidiecézním muzeu v Olomouci i na zámku v Kroměříži. Díky projektu *Za chrám, město a vlast. Olomoucký biskup Karel z Lichtenštejnu-Castelcora* se letos v rámci programu NAKI chystají, další dvě rozšíření aplikace – jedna bude zaměřena na odbornou veřejnost a druhá pomůže muzejním pedagogům.



S aplikací v tabletech se seznámili i edukátoři z jiných muzeí a galerií

Kurátoři výstav připraví pro odbornou veřejnost k vybraným dílům rozsáhlejší popisky a srovnávací materiál v podobě obrázků, videí a audio záznamů. „Edukační aplikace pak umožní lektorům při galerijní animaci či komentované prohlídce, aby se na tabletech návštěvníků zobrazovaly pouze předem vybrané ukázky, které lektoři na dálku řídí,“ objasnila lektorka Lenka Trantírková.

Projekt mapující životní pouť biskupa Karla vrcholí velkou výstavou v Arcidiecézním muzeu v Olomouci a v Arcibiskupském zámku v Kroměříži. Z toho plyne úkol také pro muzejní pedagogy, kteří k výstavě chystají doprovodné programy. „Návštěvníci se mohou těšit na edukační zóny ve výstavě, programy pro školy a veřejnost, ale samozřejmě se biskupova

osobnost promítne i do Muzejní noci, festivalu Hortus Magicus, letního příměstského tábora nebo Dnů evropského dědictví,“ říká lektorka Hana Lamatová.

### Inspirace ostatním lektorům

Všechny zkušenosti, které lektoři nasbírali při tvorbě, využití i hodnocení kvality aplikací v tabletech, shrnou do metodiky určené pro inspiraci edukačním pracovníkům z ostatních institucí. „Kromě toho bude mít odborná veřejnost možnost zúčastnit se v září workshopu, kde jim zásadní myšlenky z odborné publikace zprostředkujeme i netradiční formou,“ vysvětluje vedoucí edukačního oddělení MUO Marek Šobáň s tím, že metodiky vyjdou v závěru roku 2019.

### Zájem škol o animační programy roste

Lektoři Muzea umění měli v první polovině školního roku napilno. Přispěla k tomu účast na vzdělávacím projektu Ministerstva školství i jedinečné výstavy. Díky tomu navštívilo programy edukačního oddělení od září 2018 do ledna 2019 celkem 2368 žáků mateřských, základních a středních škol.

„Zájem o naše programy nás samozřejmě těší. Máme radost, když mezi pedagogy a žáky vidíme známé tváře, to nejspíš znamená, že se k nám lidé vrací a jsou spokojeni. Stejně tak u nás rádi potkáme i úplně nové návštěvníky,“ uvedl vedoucí edukačního oddělení Marek Šobáň.

Největší zájem školních skupin vyvolala výstava *Rozlomená doba 1908–1928 | Avantgardy ve střední Evropě*, na níž do Muzea moderního umění zavítalo v rámci lektorovaných programů 945 žáků. V Arcidiecézním muzeu Olomouc se zase dlouhodobě oblibě těší komentovaná prohlídka stálé expozice s názvem *Sklepem, sálem, podkrovím*. V první polovině nynějšího školního roku ji navštívilo 507 žáků.

Od září 2018 je také edukační oddělení Muzea umění zapojené do projektu Ministerstva školství *Pokusné ověřování: Vzdělávací programy paměťových institucí do škol*, jehož cílem je ověřit vliv zážitkové pedagogiky na zvýšení kvality výuky na základních školách. Do projektu se zapojilo dvacet paměťových institucí z celé republiky. Muzea umění mezi nimi jako jediné zastupuje právě to olomoucké. „Vybraná muzea mohou navštívit školy, které zatím nemají se vzděláváním v paměťové instituci žádnou zkušenost,“ říká Šobáň a doplňuje: „Doufáme, že projekt bude pokračovat i nadále a na základě získaných výstupních dat dojde k úpravě kurikulárních dokumentů tak, aby se návštěva výukového programu v muzeu nebo galerii stala pravidelnou součástí vyučování.“

Edukační oddělení připravuje rozmanité programy nejen ke stálým expozicím Muzea moderního umění a Arcidiecézního muzea, ale také ke krátkodobým výstavám. Nabídka se tedy v průběhu školního roku pravidelně obměňuje. Animační programy vždy vycházejí z rámcově vzdělávacích programů pro daný školní stupeň a představují žákům vybraná témata ze světa umění.

Máte i Vy zájem navštívit animační programy a workshopy pro veřejnost edukačního oddělení MUO? Aktuální nabídku naleznete vždy na našich stránkách [www.muo.cz](http://www.muo.cz).

## Ateliér 6+ praská ve švech

Dobrou zprávu si pro zájemce o pravidelné výtvarné workshopy připravilo edukační oddělení Muzea umění. Od dubna nabízí programy pro děti školního věku v rámci cyklu *Ateliér 6+* každý měsíc ve dvou termínech. Důvodem je velký zájem veřejnosti, kterému dosavadní kapacita již neodpovídala.

Nově bude možné program navštívit poslední dvě úterý v měsíci, vždy od 16 hodin. Téma workshopu bude u obou termínů daného měsíce shodné.

„To, že se k nám rodiče s dětmi vrací, je vždy největší pochvalou. Proto mě mrzelo,

když jsem musela zájemce odmítat. Na druhou stranu není možné kapacitu workshopů neustále navyšovat. S ohledem na prostorové možnosti a především kvalitu programů je potřeba držet určitý limit,“ shrnula situaci lektorka Terezie Čermáková a dodala: „Rozšíření nabídky o další termín je tedy ideálním řešením a věřím, že se tak vytvoří prostor, aby si k nám mohli najít cestu také noví zájemci.“

Výtvarné workshopy pro rodiny s dětmi patří už několik let ke stálé nabídce edukačního oddělení Muzea umění Olomouc. Nejmenším muzejním návštěvníkům, od 2 do 6 let, patří první úterý v měsíci, kdy v rámci cyklu *Co umění umí* poznávají kouzelné prostředí muzea. Starší děti navštěvují už zmíněný *Ateliér 6+*.



# HELENA ZÁPALKOVÁ

„Dobře udělaná výstava by sama měla být výtvarným dílem.“

Helena Zápalková \*1972

V Muzeu umění Olomouc pracovala od roku 2000 nejprve jako kurátorka stálé expozice Arcidiecézního muzea a kurátorka sbírky staré grafiky. Od roku 2013 je také vedoucí sbírkového a výstavního odboru. Kromě příprav výstav a obměn stálé expozice její práce zahrnuje především koncepci a dohled nad administrativní i fyzickou péčí o sbírkový fond muzea, jeho restaurováním i dokumentací a prezentací. Na starosti má také organizační zajištění výstavních projektů v muzeu včetně doprovodných publikací.

Výsledkem spolupráce se strahovskými premonstráty byla výstava *Speculum mundi*

Bez ní se neobejde žádná výstava v Muzeu umění. Jako vedoucí sbírkového a výstavního odboru řídí Helena Zápalková instalační pracovníky, grafiky, restaurátory i správce sbírek. Kromě toho se i nadále věnuje odborné práci a vlastním výstavám. Na svém kontě má jako autorka či spoluautorka už více než dvacet projektů. Navíc se společně s kolegyněmi Gabrielou Elbelovou a Janou Hrbáčovou podílela na původní i nynější podobě stálé expozice Arcidiecézního muzea – Ke slávě a chvále.

„Připojila jsem se k týmu připravujícímu stálou expozici v roce 2000. Byla to moc krásná doba a jsem vděčná, že jsem mohla být u toho. Přestože začátky – spojené s postupným budováním důvěry, vzájemným poznáváním a hledáním cest spolupráce mezi arcibiskupstvím a muzeem – nebyly vůbec jednoduché. Příprava stálé výstavy pro mne a určitě také pro mé kolegyně znamenala bezpochyby „kus života“ a dodnes s ní pracuji,“ připomíná Helena Zápalková s tím, že expozici vnímá jako živý organismus.

Právě plány Muzea umění na otevření Arcidiecézního muzea přivedly Helenu Zápalkovou mezi jeho zaměstnance. „Věděla jsem o tom od pana profesora Pavla Preisse. Získat místo v muzeu však nebylo vůbec jednoduché. Už začátky v Olomouci nebyly pro mne jako absolventku pražské katedry lehké, neznalost místního prostředí a absence doporučení pedagogů zdejší uměnovědné katedry se ukázaly být velkým handicapem. Nakonec jsem nastoupila na olomouckého památkového ústavu, kde jsem dostala na starost dozor nad restaurovanými kamenosochařskými děl a sochařskými a uměleckořemeslnými památkami z kovu. Byla to pro mne velká zkušenost, které jsem dodnes vděčná a z níž které těžím i v práci v muzeu.“

To přispělo také k tomu, že před více než deseti lety nabídl bývalý ředitel Muzea umění Olomouc Pavel Zatloukal Heleně Zápalkové místo vedoucí sbírkového oddělení. „V té době zahrnovala má práce koordinaci administrativní i fyzické péče o sbírkový fond muzea. Vedoucí odboru jsem se stala až po reorganizaci muzea s nástupem

ředitele Michala Soukupa, kdy k dosavadní práci přibyla garance dokumentačních a archivačních činností a také organizace výstavního plánu a prací spjatých s instalacemi výstav.“

Momentálně vede jednadřacet lidí a má na starosti tři oddělení – sbírkové a dokumentační, restaurátorské a výstavní. Zároveň je však také kurátorkou sbírkového fondu staré grafiky a spolu s kolegyněmi také stálé expozice Arcidiecézního muzea.

### Restaurátorské výstavy

Neméně důležitá je pro ni možnost stále uskutečňovat své vlastní výstavní projekty. Zatím posledním je Křížová cesta z Orlice, která bude až do 19. května k vidění v Galerii Arcidiecézního muzea. Tematicky zapadá do série restaurátorských výstav, u jejíhož vzniku Helena Zápalková stála. „Poprvé šlo o výstavu mapující obnovu sloupu Nejsvětější Trojice v Olomouci, která otevřela téma dalšímu zpracování a vyústila v cyklus restaurátorských výstav.“

Na počátku přitom stála náhoda. Restaurátoři, kteří obnovovali měděné, v ohni zlacené monumentální sousoší sloupu Nejsvětější Trojice, byli s prací hotoví s předstihem již v zimních měsících. Sochy však mohli osadit na kamenný dříví sloupu až na jaře, a tak vznikl nápad jejich prezentace v muzeu. „Sousoší jsme tehdy představili společně se sádrovými modely kamenných soch

Instalace výstavy *V oplatce jsi všecek tajně*

i dokumentací o restaurátorských postupech. Výstava shodou okolností otevírala výstavní prostor Trojlodí v celé jeho velikosti a monumentální sochy jej tenkrát zcela opanovaly. Byl to nezapomenutelný zážitek. Odtud pak sochy putovaly rovnou na sloup.“

Tento typ výstav si oblíbili návštěvníci Muzea umění, ale zaujal i odborníky – za zpřístupnění péče o kulturní dědictví formou restaurátorských výstav

a katalogů získalo muzeum v roce 2010 cenu Europa Nostra. „S restaurátory pracuji často a velmi ráda. Řada z nich se časem stala také mými blízkými přáteli. Tato mezioborová spolupráce je pro obě strany velmi důležitá a potřebná,“ zdůrazňuje Helena Zápalková, která se problematice restaurování ráda věnuje také na přednáškách pro studenty Ústavu dějin umění Filozofické fakulty Univerzity Karlovy.

Komentovaná prohlídka výstavy *Jiří Antonín Heinz*

### Fascinace Berglem

Mezi blízké přátele Heleny Zápalkové patří také restaurátoři Šárka a Petr Bergerovi. Právě v jejich péči byla posledních osm let Křížová cesta z Orlice, jejímž autorem je významný barokní malíř Johann Wenzel Bergl. „O vystavení jeho orlických pláten jsme začali uvažovat někdy v průběhu práce na prvních obrazech, to znamená už před osmi lety. Jejich výjimečná výtvarná kvalita a silný obsah, podpořený originálním rukopisem, které obnovení ještě podtrhlo, nás fascinovaly.“

Následně pozvala ke spolupráci také historika umění Petra Arijčuka, který se dílu a osobnosti malíře Johanna Wenzela Bergla, věnuje již řadu let. „Od počátku jsme uvažovali, že představíme nejen obrazy, ale také práci restaurátorů. Naše původní idea byla sice více „edukativní“ – chtěli jsme totiž představit nejen již zrestaurované obrazy, ale také ty, které na svou obnovu teprve čekaly a byly pouze zajištěny rentoaláží (nažehlením na nové podpůrné plátno). Osud tomu však nechtěl. Postupně posouvání projektu v rámci výstavního plánu muzea nakonec znamenalo, že nyní prezentujeme křížovou cestu v úplnosti, tedy po restaurování, úspěšně završeném v loňském roce. A je to nakonec dobře. Dokonce jsme se „trefili“ i do roku, kdy si připomínáme 300 let od narození autora obrazů. Ještě nedávno byl totiž jako rok malířova narození uváděn letopočet 1718, daný chybou při přepisu archivních pramenů. Nyní už víme, že se narodil až v roce 1719.“

### Týmová práce

Ve výsledku to vypadá jednoduše, ale výběr témat pro výstavu není vůbec jednoduchý. Velkou roli hraje vizuální potenciál, sdělnost a divácká atraktivita. Každá výstava je jedinečná. Na prvním místě stojí idea, autorský koncept, sestavení libreta s výběrem exponátů, prověření možností jejich vystavitelnosti a následné jednání se zapůjčiteli. „Paralelně pracujeme na katalogu a dalších doprovodných tiskovinách, koncepci a návrhu instalace. Vše se musí naplánovat tak, aby k danému termínu vernisáže vše klaplo,“ vysvětluje.

Pro ni osobně je během přípravy výstavy klíčový dialog, a proto pracuje ráda v týmu. „Týmová práce mi dává možnost zpětné vazby, která je důležitým korektivem i inspirací k dalšímu přemýšlení. Výstavu i katalog, který ji doprovází, vždy vnímám jako kolektivní dílo, na kterém se podílí nejen autor či kurátor, ale také řada dalších kolegů – fotografové, grafik, restaurátoři i instalační pracovníci. Jejich práce, postřehů i podnětů si velmi vážím,“ zdůrazňuje.

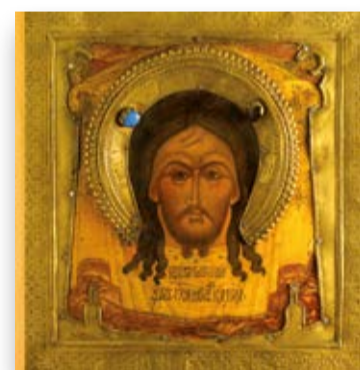
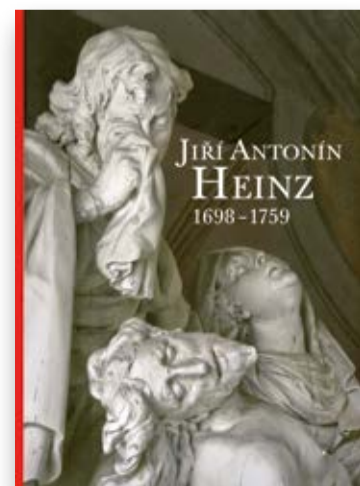
### Instalace musí souznít s obsahem i prostorem

Za poslední tři roky se Helena Zápalková autorsky podílela na výstavách *V oplatce jsi všecek tajně*, *Kresby starých mistrů ze sbírky Arcibiskupství olomouckého* či na aktuální *Křížové cestě z Orlice*. Vždy se jednalo o návštěvnícky velmi úspěšné projekty.

Stejně jako obsahová stránka výstavy je pro ni důležitá také její výtvarná podoba. „Výstavu vnímám jako konceptuální dílo. Instalace musí souznít s obsahem i prostorem, ve kterém je umístěna. Důležité tak pro mne nejsou jen konkrétní exponáty, ale také jejich vzájemné vazby,“ vysvětluje diváčkou úspěšnost svých výstav Zápalková.

Předloňská výstava *V oplatce jsi všecek tajně*, věnovaná eucharistické úctě a jejímu odrazu ve výtvarném umění, přilákala jen do Arcidiecézního muzea přes dvanáct tisíc lidí. „Moc ráda na ni vzpomínám. Spolu s kolegy jsme měli možnost ji po Arcidiecézním muzeu zopakovat v plzeňské Západočeské galerii a nakonec ve Strahovském klášteře v Praze. Jak výstava putovala, museli jsme daný koncept, výběr exponátů i architektonické řešení přizpůsobit danému místu. Každá z těchto výstav tak byla trochu jiná.“

Velkou výzvou byla zejména repríza v letním refektáři Strahovského klášteře. „I když jsme spolu s kolegy Michaelou Ottovou a Liborem Šturcem měli zpočátku velké obavy, zda vůbec půjde v takto silném barokním prostoru výstavu postavit a zda bude náš koncept fungovat, o to větší jsme měli radost, když se to dařilo, a to i díky skvělé architektonické koncepci navržené Tomášem Lamparem, který pro výstavu navrhl také originální výstavní →

Výstava *V oplatce jsi všecek tajně* ve Strahovském klášteřeOdborná publikace projektu *V oplatce jsi všecek tajně*Katalog výstavy *Speculum mundi*Katalog k výstavě *Půst očí. Pravoslavné umění z českých a moravských sbírek*Katalog výstavy *Jiří Antonín Heinz*

Na aktuální výstavě *Křížová cesta z Orlice*

→ fundus. Myslím, že nejen za nás, autory, mohu říci, že se výstava na Strahově povedla nejlépe.

Tato repríza je navíc důkazem úzké spolupráce Heleny Zápalkové se strahovskými premonstráty. „Na počátku stála snaha představit výstavu *Victimae paschali laudes*, věnovanou funkci uměleckých děl v liturgii, v Praze. Na úspěšnou reprízu navázala další spolupráce, jejímž výsledkem byla nejen výstava věnovaná historii sběratelství kláštera, která pod názvem *Speculum mundi* proběhla v Arcidiecézním muzeu, ale také spolupráce na přípravě expozice Strahovské klenotnice.“

Podle Zápalkové nebylo jednoduché ani architektonické řešení současné výstavy *Křížová cesta z Orlice*. „I tentokrát jsem měla velké obavy, jak se tyto velmi vizuálně silné a k poměru ke komorním výstavním prostorům Arcidiecézního muzea v Olomouci rozměrné obrazy podaří instalovat tak, aby vytvořily jeden celek, příběh, který má výstava sdělit. Jak a zda se to podařilo, mají návštěvníci muzea možnost posoudit právě nyní.“

### Propojení starého umění s novým

Helena Zápalková se často také snaží o zapojení moderního umění do výstav týkajících se středověkých či barokních děl. Již u výstavy *Umění grafiky*, kterou měla v muzeu možnost uskutečnit, sledovala proměny grafických technik a jejich využívání umělci od středověku do současnosti. Výstavu *V oplatce jsi všecek tajně* zase doplnila audiovizuální „site-specific“ instalací Pavla Mrkuse, vytvořenou na míru pro ambity při katedrále sv. Václava v Olomouci.

„Dialog mezi uměleckými díly vedený napříč staletími vyvolává překvapivé souvislosti a umožňuje zamýšlet se nad posunem významů, poselství a funkcí umění vůbec. V případě zmiňované výstavy věnované eucharistii jsme tímto dialogem chtěli nejen téma aktualizovat, ale také připomenout, že touha překračovat horizonty či nahlížet za ně, je všelidská a stále živá.“

„Staré“ a „nové“ umění propojí také podzimní výstava věnovaná grafice ze sbírky Muzea umění v Olomouci. „Na té spolupracuji jako kurátorka sbírky staré grafiky s Barborou Kundračíkovou, která se věnuje grafice moderní a současné,“ říká Zápalková.

„Stará a moderní grafika se liší ve všem a zároveň v ničem. Největší rozdíl vidím v posunu témat i technických možnostech zpracování matrice a následného otisku. A vlastně i v otázce, co je dnes v době počítačových technologií možné vůbec vnímat ještě jako původní uměleckou grafiku?“

### Šťěstí na vynikající učitele

K umění směřovala Helena Zápalková už od dětství. Studovala grafiku na Střední uměleckoprůmyslové škole v Brně u Antonína Odehnala, Miroslava Bravence a Pavla Dvorského. „Šlo o skvělé grafiky i pedagogy, kteří mne naučili nejen základům řemesla, ze kterých čerpám ve své práci dosud, ale také i umělecké pokoře.“

Po maturitě začala studovat dějiny umění spolu s historií na brněnské Masarykově univerzitě. „Ráda vzpomínám na výborné přednášky historika umění Jiřího Kroupy či historika Josefa Války. Brněnský seminář dějin umění se však v době po sametové revoluci teprve znovu utvářel, přednášek a seminářů nebylo mnoho a já jsem měla pocit, že se věnuji víc historií než dějinám umění, pro které jsem na školu nastupovala,“ posteskla si.

V letním semestru druhého ročníku již proto studovala na Karlově univerzitě v Praze. „Měla jsem to štěstí, že mne přijali a já jsem zde v oné euforické porevoluční době mohla zažít celou řadu skvělých

Tisková konference k výstavě *V oplatce si všecek tajně*

osobností našeho oboru, například Jaromíra Homolku, Pavla Preisse, Mojžíra Horynu, Petra Wittlicha a řadu dalších. Nadšené jsem chodila téměř na všechny přednášky, které katedra nabízela, a navštěvovala hned několik odborných seminářů. Systém výuky, který nebyl vázán na ročníky, mně plně vyhovoval.“

Zcela zásadní se však pro ni staly přednášky a semináře Mojžíra Horyny o barokní architektuře, filozofii i teorii památkové péče. „Především díky němu jsem u oboru zůstala a začala se věnovat baroknímu umění,“ říká Helena Zápalková, která si posléze zvolila barokní sochařství za téma diplomové i disertační práce.

Z monografického zpracování osobnosti na Moravě působícího sochaře Jiřího Antonína Heinze posléze uskutečnila pro Arcidiecézní muzeum také úspěšnou výstavu. „Možnost vnímání díla v prostoru a čase, tady a teď, které sochařské dílo umožňuje, znamená pro mne maximálně existenciální prožitky. V případě barokní sochy se tomu děje promyšlenou komunikací s prostorem a divákem, kompozicí, její otevřenou, často dynamickou formou, gesty i výrazem tváře.“ O

## MINISTR, HEJTMAN, MUO: VŠICHNI MÁME SPOLEČNÝ CÍL – STŘEDOEVROPSKÉ FÓRUM

Muzeum umění Olomouc více než deset let rozvíjí ideu Středoevropského fóra Olomouc (SEFO) jako centra poválečného umění zemí V4, Rakouska a Německa. Za tu dobu uspořádalo stovky výstav, přednášek, lektorských programů, besed, divadelních představení a vydalo desítky publikací o středoevropském umění. Díky tomu mohli návštěvníci vidět například výstavy Victora Vasarelyho, Magdaleny Abakanowicz nebo aktuálně – Václava Ciglera.

### Vláda schválila téměř 600 milionů na stavbu SEFO

Celkem 7,873 miliardy korun uvolnila vláda na péči o národní kulturní dědictví. Z toho poputuje 593 milionů korun na stavbu Středoevropského fóra Olomouc (SEFO).

„Rozhodnutí vlády, kterým byla schválena dokumentace programu Péče o národní kulturní dědictví, se definitivně otevírá cesta k tomu, aby Muzeum moderního umění mohlo zahájit stavbu Středoevropského fóra Olomouc. V letech 2019 a 2020 může muzeum čerpat peníze na přípravné práce včetně architektonické soutěže,“ uvedl ministr kultury Antonín Staněk.

pořádající ministerstvo kultury neumožnilo vystoupit řediteli MUO Michalu Soukupovi.

Muzeum musí připravovat podmínky soutěže na podobu stavby za téměř 600 milionů korun a vypořádat své právní závazky, ale nutná úzká spolupráce s ministerstvem kultury nefungovala. Právě to dohnalo pracovníky Muzea umění k zoufalému činu – 21. března 2019 požádali v otevřeném dopisu ministra Antonína Staňka, aby rezignoval na svou funkci.

Situaci poněkud zklidnilo až jednání olomouckého hejtmána Ladislava Okleštky s ministrem kultury Antonínem Staňkem v úterý 26. března. O den dřív se totiž sešli zástupci zakládajících institucí projektu SEFO (Olomoucký kraj, město Olomouc, Univerzita Palackého, Arcibiskupství olomoucké a Muzeum umění Olomouc) DOHD, že hejtman bude mediátorem mezi MUO a ministerstvem. „Myslím, že ta situace vznikla v podstatě nedorozuměním. Nedorozuměním v komunikaci jak ze strany ministerstva, tak Muzea umění a my se teď budeme snažit navázat společnou řeč,“ uvedl hejtman Ladislav Okleštek. „Nepochybuji o tom, že se dohodneme. Všichni máme jeden zájem, aby SEFO v Olomouci bylo,“ zdůraznil.

Vstřícný byl po jednání s hejtmánem i ministr kultury Antonín Staněk: „Já velmi rozumím lidem v olomouckém Muzeu umění, protože přání vybudovat Středoevropské fórum je už více než deset let jejich velkou ideou. Jsem přesvědčen, že pokud debatu vrátíme do racionální roviny, tak nakonec zjistíme, že nám všem jde o společný cíl,“ uvedl ministr Staněk.

Společné jednání všech stran se uskutečnilo na olomouckém hejtmánství ve středu 3. dubna, kde se účastníci dohodli na společném postupu. „Ministerstvo kultury poskytne maximální součinnost Muzeu umění při řešení stávajících závazků k projektu SEFO. Ministerstvo bude také nápomocno v souladu se stanoviskem České komory architektů při přípravě nové transparentní a nediskriminační architektonické soutěže,“ shrnul jednání hejtman Okleštek. O

Součástí projektu SEFO je i stavba budovy v proluce vedle Muzea moderního umění v Denisově ulici. Proto také muzeum v roce 2009 připravilo soutěž na podobu SEFO, ale muselo ji zrušit kvůli rozdílnému pohledu právníků ministerstva kultury a České komory architektů na odměny pro účastníky soutěže. Architektonickou studii pak zpracoval jako zakázku malého rozsahu architekt Jan Šěpka.

Více než deset let vedení muzea na projektu pracovalo se souhlasem Ministerstva kultury a sedmi ministrů kultury. Situace se změnila s nástupem ministra kultury Antonína Staňka, který v listopadu loňského roku nařídil, aby muzeum jako státní příspěvková organizace vypsal na podobu budovy SEFO mezinárodní architektonickou soutěž. Vedení Muzea umění na tomto úkolu pracuje, nicméně se jedná o velmi složitý právní problém, neboť muzeum učinilo v uplynulých deseti letech právní kroky, které je nyní nutné vypořádat. Do té doby nelze podle České komory architektů, která ze zákona schvaluje soutěžní podmínky, soutěž vyhlásit. To také potvrdil zástupce komory Milan Svoboda na veřejné debatě o SEFO v Národní galerii v pondělí 18. března, kde

## PRÁVNÍ KONTINUITA A PŘÍPRAVA SEFO

### 2007–2009 | ministr kultury Václav Jehlička

- Muzeum umění připravuje projekt Středoevropského fóra Olomouc na základě studie z roku 2007, kterou si vyžádalo Ministerstvo kultury ČR pro potřeby Integrovaného operačního programu pro období 2007–2013.
- 8. června 2008 – založení SEFO při příležitosti zasedání ministrů kultury V4 v Olomouci.

### 2009–2010 | ministr kultury Václav Riedlbauch

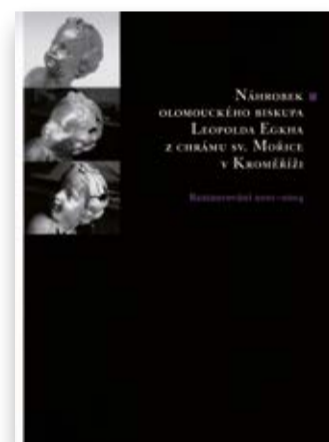
- V roce 2009 připravilo MUO architektonickou soutěž, kterou se pro nedostatek peněz nepodařilo uspořádat.
- Původní architektonickou studii zadalo MUO v roce 2009 renomovanému architektovi Michalu Sborwitzovi, s nímž spolupracoval na přístavbě architekt Jan Šěpka. Tato studie vznikla na základě stejných zadávacích podmínek, které byly připraveny pro původní architektonickou soutěž.
- MUO muselo kvůli snaze získat evropskou dotaci na 500 milionů korun připravit projektovou žádost, proto spolupracovalo s projekční kanceláří diis, která měla v souladu s architektonickou studií vyprojektovat stavbu do maximální výše 470 milionů korun.

### 2010–2018 | ministři kultury Jiří Besser, Alena Hanáková, Jiří Balvín, Daniel Herman

- Muzeum získalo poslední nevykoupený pozemek v proluce.
- V roce 2011 se nepodařilo získat peníze z Integrovaného operačního programu pro období 2007–2013 kvůli tzv. nedovolené veřejné podpoře.
- Uskutečnil se záchranný archeologický průzkum na místě budoucího SEFO.
- Padla možnost financování z Integrovaného regionálního operačního programu pro období 2014–2020, o nějž MUO ve spolupráci s Ministerstvem kultury tři roky usilovalo. O dotaci se nemohlo nakonec ucházet kvůli nevyhovujícím zadávacím podmínkám a finančnímu limitu, který umožňoval získat dotaci pouze do maximální výše 5 milionů eur.
- Vzhledem k nemožnosti čerpat evropské peníze se v roce 2016 zakladatelé SEFO (MUO, Olomoucký kraj, Univerzita Palackého, olomoucký primátor Antonín Staněk se nedostavil) na jednání s ministrem Danielem Hermanem dohodli, že bude stavba zařazena v rámci Státní kulturní politiky 2015–2020 (s výhledem do roku 2025) do připravovaného nového dotačního titulu pro vybrané národní instituce.

### 2018–2019 | ministři kultury Ilja Šmíd, Antonín Staněk

- Muzeum předložilo MK ČR Koncepti investičního rozvoje 2018–2024, která byla základním materiálem pro začlenění „Šěpkova“ návrhu Středoevropského fóra do programu Péče o národní kulturní dědictví.
- Ředitel MUO Michal Soukup představil tento projekt v červnu 2018 na výjezdním zasedání vlády ČR v Olomouckém kraji premiéru Andreji Babišovi.
- SEFO se díky vysokému stavu připravenosti dostalo do balíku klíčových investic do kultury podobné jako třeba pražská Invalidovna nebo nové Muzeum železnice a elektrotechniky.
- Nový ministr kultury Antonín Staněk koncem září 2018 poprvé veřejně deklaroval, že by na SEFO měla být vyhlášena architektonická soutěž; v listopadu 2018 ústně pověřil ředitele MUO přípravou architektonické soutěže.
- Pokud se má uskutečnit soutěž, je nezbytné upravit schválené podmínky v dokumentaci programu Péče o národní kulturní dědictví I. To znamená, že nynější podoba SEFO, její technický popis, původní rozpočet a navržený harmonogram by musely nahradit nové údaje.
- Je zapotřebí rozhodnout, jak vyřešit účast architektka Jana Šěpky v připravované architektonické soutěži, aby nebyl diskriminován a předešlo se soudnímu sporu.



První a prozatím poslední katalog oceněné řady restaurátorských výstav

# Začátek roku patřil v muzeu loučení s Rozlomenou dobou a třem novým výstavám

Leden ještě stále patřil největší výstavě v historii Muzea umění – *Rozlomená doba 1908–1928*. Ta vyvrcholila slavnostním večerem spojeným s promítáním filmů vzniklých během projektu *Vary(ace)*, který výstavu celý podzim doprovázel. Jen v lednu přišlo do expozice více než tři a půl

tisíce návštěvníků včetně komise prestižní soutěže *Gloria musaealis*. Arcidiecézní muzeum patří od poloviny února baroknímu malíři Johannu Wenzelovi Berglovi a jeho křížové cestě z Orlice. Tě se v posledních osmi letech věnovali restaurátoři, a tak mohou návštěvníci

čtrnáct velkoformátových obrazů znovu vidět ve stavu, v jakém byly v 18. století. Muzeum moderního umění nyní nabízí tři nové výstavy. V Kabinetu a Salonu je vystaveno maďarské akční umění v podání Pésci Mühely. V Galerii jsou k vidění díla olomouckého malíře, kreslíře a hornisty Miroslava Šnajdra st., která jsou ve sbírkách muzea. A hlavní výstavní sál Trojlodí představuje kresby Václava Ciglera. Divadlo hudby se pak ve své poslední sezoně loučí i se svou dlouholetou výstavní tradicí a jak jinak než výstavou muže, který stál u jejího zrodu – Pavla Herynka.



Už 4. ledna dorazila do Muzea moderního umění komise Národní soutěže *Gloria musaealis*. Muzeum se totiž uchází o nejvyšší české muzejní ocenění se svým největším výstavním projektem *Rozlomená doba 1908–1928*.



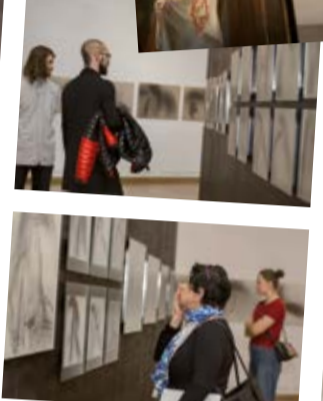
K Divadlu hudby dlouhá léta patří také výstavy, celkově jich udělalo 427. Tou poslední, protože divadlo čeká rozsáhlá rekonstrukce, se symbolicky vrací na začátek své výstavní tradice. Představuje totiž díla Pavla Herynka, výtvarníka a kurátora, který galerii v DH dlouhá léta vedl.



Slavnostní promítání trojice krátkých filmů, které vznikly během projektu *Vary(ace)*, uzavřelo olomouckou část výstavy *Rozlomená doba 1908–1928*.



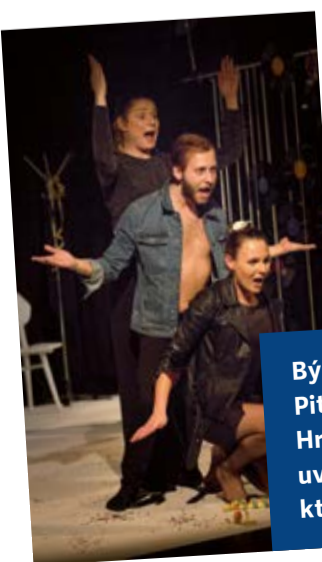
Osm let byla křížová cesta z kostela z Orlice u Letohradu v péči restaurátorů, kterým se podařilo vážně poničené dílo barokního malíře Johanna Wenzela Bergla zachránit. Od 14. února jej mohou obdivovat také návštěvníci Arcidiecézního muzea Olomouc.



V sále Trojlodí vystavuje své kresby legenda českého výtvarného umění Václav Cigler, který světově proslul prací s průmyslovým sklem. Výstavu doplní v dubnu jeho výtvarné intervence do stálé expozice v Arcidiecézním muzeu v Olomouci a v červnu na zámku v Kroměříži a v Květné zahradě.

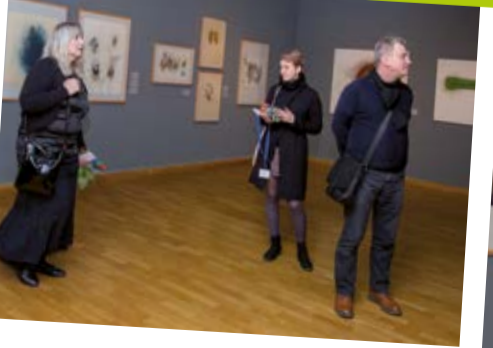


Muzeum pokračuje v prezentaci středoevropského umění, nyní konkrétně maďarského. Akční umění od pětičlenné skupiny Pésci Mühely mohou návštěvníci muzea obdivovat od 28. února.



Další výstava z cyklu *Pohledy do sbírek MUO* je opožděným dárkem k loňským osmdesátinám olomouckého malíře, kreslíře a bývalého hornisty Moravské filharmonie Miroslava Šnajdra st.

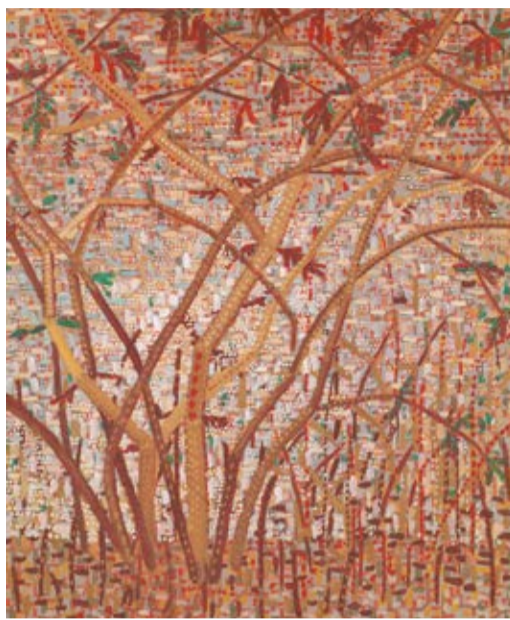
Bývalý český premiér a předseda senátu Petr Pithart byl únorovým hostem v talk show Davida Hrbka DH v DH. V Divadle hudby při té příležitosti uvedlo divadlo *Feste inscenaci Pýcha osamělostí*, která vychází z Pithartovy eseje *Osmašedesátý*.





# Výstavy v Polsku představí umění před rokem 1989

Sovinec je malá moravská obec, která se díky aktivitám fotografa, kurátora a dispečera státního statku Jindřicha Štreita, stala před rokem 1989 významným centrem česko-slovenské neoficiální kultury. Právě taková místa připomíná projekt Z MĚSTA VENI, který si dal za úkol přiblížit neoficiální umění a kulturu východní a střední Evropy v období vlády komunistických režimů.



Marie Blabolilová, bez názvu, 1988–1989

Přímo Sovinec, kde Štreit zřídil v období všeobecného politického útlaku a komunistické cenzury malou soukromou galerii, připomene v polské Poznani od 3. dubna do 19. května výstava *Poza miastem. Sowiniec jako neoficjalne centrum czechoslowackiej kultury 1979–1989*.

„Řada z akcí se tehdy na Sovinci odehrávala za dozoru StB a byla chápána jako společensko-politická konfrontace s všeobecně panujícím totalitním režimem. Budova staré školy se stala útočištěm i místem setkání pro nezávislé umělce z celé republiky, každá vernisáž manifestací proti totalitnímu režimu,“ připomíná kurátorka výstavy Štěpánka Bielešová z Muzea umění Olomouc.

Od roku 1974 do roku 1989 poskytli Štreit na Sovinci prostor pro sedm desítek autorových či skupinových výstav, svoji tvorbu zde

představilo přes sto autorů. „Například přímo v listopadu 1989 zde měl výstavu slovenský umělec Dezider Tóth, který zahájil představení svých děl na Sovinci za totality a výstavu ukončil až v demokratickém Československu,“ říká Bielešová.

Svá díla na Sovinci prezentovali nejvýznamnější čeští autoři, jako Václav Boštík, Vladimír

Boudník, Mikuláš Medek, Bohuslav Reynek, Adriena Šimotová, Stanislav Kolíbal, Karel Malich, Karel Nepřaš, Jiří Kolář, Zdeněk Sýkora, Milan Grygar, Vladimír Janoušek, Marie Blabolilová, Věra Janoušková, Jiří John, Jiří Valoch, Stanislav Zippe, Olbram Zoubek nebo Jan Zrzavý. Vystavovali zde také slovenští umělci: Juraj Bartusz, Rudolf Fila, Daniel Fischer, Jozef Jankovič, Július Koller, Otis Laubert, Juraj Lipták, Juraj Meliš, Marián Mudroch, Peter Rónai, Rudolf Sikora a řada dalších.

„V dobovém kontextu je možné aktivity na Sovinci označit jako mimořádný projev tvůrčích a organizačních schopností Jindřicha Štreita, který byl – stejně jako další nepohodlní umělci a intelektuálové své doby – za své politické postoje a uměleckou tvorbu vězněn,“ zdůrazňuje Bielešová s tím, že repríza bude ve Slezském muzeu v Opoli v listopadu 2019.

## Rok 1989

Ve stejnou dobu připomene události roku 1989 v Muzeu moderního umění výstava dobových fotografií a dokumentů z muzejních sbírek i snímků získaných přímo od autorů: Vladislava Galgonka, Petra Zatloukala, Mileny Valuškové, Jindřicha Štreita, Zdeňka Sodomky, Michala Štosela či Ludka Peřiny nebo Blanky Lamrové.



## Kavárna Muzea moderního umění je uzavřena

Od začátku letošního února je uzavřena kavárna v budově Muzea moderního umění, bývalé Café 87. Důvodem je plánovaná rekonstrukce prostor kavárny i změna jejího pronajímatele.

„Soutěž na pronájem provozovny vyhrála už loni společnost Foodie point, s. r. o. Ještě před jejím znovuotevřením projde celý prostor stavebními úpravami, které jsou navázány na dlouho plánovanou rekonstrukci kina Central. Potom se změní nejen podoba kavárny, ale i její název,“ uvedl tiskový mluvčí Muzea umění Tomáš Kasal s tím, že pokud nenastanou žádné komplikace, mohla by kavárna obnovit svůj provoz letos na podzim.

O přesném termínu otevření kavárny vás budeme včas informovat.

# ROZLOMENÁ DOBA SE PROMĚNILA V CZAS PRZEŁOMU

**Dva kamiony a v nich šedesát beden plných uměleckých skvostů, které mohli až do konce ledna obdivovat návštěvníci olomoucké výstavy Rozložená doba 1908–1928, vyrazily v polovině února z Olomouce do Krakova. Jejich cílem bylo tamější Mezinárodní centrum kultury, které od 7. března pořádá první reprízu této unikátní výstavy, tentokrát pod názvem Czas przełomu.**

„Výstavu čekají po olomoucké premiéře celkem tři reprízy, kromě Polska také na Slovensku a v Maďarsku, každá bude trochu jiná. Lišit se budou počtem i výběrem děl,“ prozrazuje autor výstavy Karel Srp s tím, že olomoucká výstava byla největší.

Polští návštěvníci uvidí shodně jako v Olomouci díla českých, slovenských, maďarských, rumunských, rakouských, německých a samozřejmě i domácích avantgardních umělců, která ilustrují styčné body i rozdíly v pojetí avantgard středoevropských zemí. Výstava zachovává olomouckou ideovou koncepci, tematické a chronologické členění na dvanáct oddílů, proměňuje ovšem expozici podle výstavních prostor a možností Mezinárodního centra v Krakově. Polskou reprízu připravila kurátorka Monika Rydiger a architektka Anna Wisz. Výběr exponátů se částečně upravil a taktéž i architektonické pojetí výstavy.

„Spolupráce s polskými kolegy je na výborné úrovni. Muzeum umění Olomouc s Mezinárodním centrem kultury v Krakově připravilo v minulosti již několik významných výstavních projektů, a tak se vše odehrává ve velmi přátelské atmosféře,“ popsal přípravu polské reprízy Šárka Belšíková, kurátorka olomoucké části výstavy.

Svým rozsahem je sice polská výstava menší, obohacena je však o práce dalších polských autorů. I tak se z Olomouce do Krakova stěhovalo sto dvacet osm děl. Šlo například o *Koupání mužů* či *Autoportrét v haveloku* Bohumila Kubišty, *Tvar modré A* od Františka Kupky, *Náměsíčná Elvíra* od Jindřicha Štyrského, *Čínská čajovna* od Toyen, *Žlutý mlýn* Antona Jasusche, *Rudá lokomotiva* Sándora Bortnyka, *Autoportrét* Petara Dobrovice, *Tanec* Rafala Malszewského, kompozice od Vitautase Kairiūkštise či soubor časopisů z Kassakova muzea v Budapešti.

Přímo ze sbírek olomouckého Muzea umění pak do Polska putoval soubor knih a časopisů a také sochařská díla Otty Gutfreunda (*Hlava ženy* a *Don Quijot*). „Původně měla být

zápůjčka z našich sbírek mnohem obsáhlejší, ale vzhledem k stále trvající kauze Diag Human a s ní spojenou nutností získání imunoty o nezabavitelnosti jsme museli omezit výběr exponátů,“ posteskla si druhá z kurátorek olomoucké výstavy Anežka Šimková.

## Náročná stěhování

Olomoucká výstava představila návštěvníkům čtyři sta exponátů od téměř sedmdesáti zapůjčitelů z deseti zemí. Po ukončení výstavy museli odborníci zkontrolovat a zaznamenat stav všech exponátů. Tuto mravní práci zajistili většinou restaurátoři Muzea umění. Někteří majitelé uměleckých děl však vyslali své pracovníky – kurýry, kteří ověřili stav díla a dohlédli na jeho uložení do speciálních transportních boxů. Poté díla putovala zpět ke svým vlastníkům nebo na polskou reprízu výstavy.



Stěhování exponátů proběhlo pod dohledem restaurátorů.



Z Olomouce do Krakova se stěhovalo sto dvacet osm děl.



Polská výstava potrvá až do 9. června

„Majitelé si často dávají do podmínek zápůjčky přepravu specializovanou dopravní firmou. V praxi musíte koordinovat cesty kurýrů a práce externích dopravních firem a s tím související rozsáhlou administrativu spojenou s výpůjčními smlouvami, protokoly o stavu exponátů, vývozními povoleními do zahraničí či pojištěním exponátů,“ popsal náročnou práci Šárka Belšíková.

Kromě koordinace vrácení děl měla na starosti také přesun části výstavy do Polska. „V několika případech se rozdělily soubory zapůjčené od jednoho majitele. Část jsme poslali zpět majiteli, část pokračovala do Krakova. V jiných případech se vlastníci na poslední chvíli rozhodli, že chtějí exponáty vrátit zpět do své instituce, než je pošlou do Krakova. Znamenalo to intenzivní komunikaci nejen s majiteli, ale také s polskými partnery a dopravními firmami. Přesto se nám podařilo celou akci zkoordinovat ve velmi krátkém čase díky profesionálnímu přístupu všech zainteresovaných stran,“ oddechla si Šárka Belšíková. „Velké poděkování patří restaurátorům z našeho muzea i z Mezinárodního centra kultury v Krakově a také specializovaným dopravním Kunsttrans Praha a Artex Art Service.“

## Následovat bude Slovensko a Maďarsko

Výstava Rozložená doba – polsky Czas przełomu – je základním kamenem společného projektu, na kterém už od roku 2016 spolupracuje Muzeum umění Olomouc, Galerie města Bratislavy, Muzeum Jana Pannonia v Pécsi a právě krakovské Mezinárodní centrum kultury. Pro pracovníky Muzea umění Olomouc projekt Rozložená doba ale nekonečí přestěhováním výstavy do Polska. Jejich činnost bude pokračovat reprízou v Galerii města Bratislavy a uzavře se až na jaře 2020 s koncem poslední reprízy výstavy v maďarské Pécsi.

„Spolupracujeme s partnery na přípravě jednotlivých průvodců výstav, které jsou ke každé repríze připravovány zvlášť a zrozdílí exponátové složení jednotlivých výstav. Také spolupracujeme na zapůjčení exponátů a koordinujeme komunikaci širokého týmu odborníků. Intenzivně pracujeme společně s nakladatelstvím Arbor vitae a societas na dokončení rozsáhlé publikace, která vyjde v českém a anglickém jazyce,“ připomíná Anežka Šimková. □

## Muzeum umění navštívilo v roce 2018 přes 150 tisíc lidí

Celkem 150 686 návštěvníků zavítalo minulý rok na výstavy v Muzeu umění Olomouc. Nejvíce lidí – téměř devět a půl tisíce – přišlo do konce kalendářního roku na výstavu *Rozložená doba 1908–1928*. Ta skončila až 27. ledna letošního roku a celkově přilákala 13 037 lidí.

Do Muzea umění přišlo loni zhruba o 16 tisíc návštěvníků méně než v roce předchozím. „Je to dáno tím, že stálá expozice *Století relativity* v Muzeu moderního umění byla více než dva měsíce uzavřena kvůli reinstalaci. Zámecí ji mohli navštívit až od 8. března 2018,“ uvedl ředitel Muzea umění Michal Soukup s tím, že v roce 2017 navštívilo Muzeum moderního umění přes 66 tisíc lidí.

Nejúspěšnější loňskou výstavou se tedy stala *Rozložená doba 1908–1928 / Avantgardy ve střední Evropě*, kterou od 21. září do konce roku 2018 zhlédlo 9480 zájemců. Denně si tak průměrně prohlédlo díla nejlepších středoevropských avantgardistů 111 návštěvníků.

Druhou nejúspěšnější krátkodobou výstavou MUO a nejnavštěvovanější

výstavou v Arcidiecézním muzeu Olomouc byly *Kresby starých mistrů ze sbírky Arcibiskupství olomouckého*, kterou vidělo 7309 lidí. Pomyslnou třetí příčku pak obsadila výstava *Abstrakce.PL*, kterou navštívilo 5708 lidí.

Součástí činnosti Muzea umění Olomouc jsou také dlouhodobé i krátkodobé výstavy v *Arcibiskupském zámku v Kroměříži*, které za minulý rok navštívilo přes 50 tisíc lidí. Loni zde kurátoři například otevřeli expozici *Kabinet hudby II. – Kapela biskupa Karla z Lichtenšteinu-Castelcorna*.

V roce 2018 Muzeum umění uspořádalo 35 krátkodobých výstav (včetně výstav přecházejících z roku 2017) a zájemci mohli vidět 7 stálých expozic.

## Návštěvnost v jednotlivých budovách

Muzeum moderního umění: 51 973 lidí  
Arcidiecézní muzeum Olomouc: 47 847 lidí  
Arcidiecézní muzeum Kroměříž: 50 866 lidí  
Nejvíce lidí – 1290 – zavítalo do Muzea umění 18. května během akcí *Olomoucké muzejní noci*.

# Filmová přehlídka VARY(ACE) UZAVŘELA ROZLOMENOU DOBU

**Pětice hereckých hvězd, tři týmy amatérských filmařů, tři supervizoři, jedna výtvarnice a jeden velký projekt Muzea umění – tak by se dal shrnout filmový festival VARY(ACE), který celý podzim doprovázel výstavu Rozlomená doba 1908 – 1928. Festival podobně jako výstava vyvrcholil 27. ledna promítáním tří krátkých filmů, jejichž premiéra byla zároveň derniérou olomoucké části výstavy.**

„Při přípravách doprovodného programu výstavy Rozlomená doba nás napadlo, že uděláme festival pro amatérské filmaře, kteří budou pracovat podle vlastního scénáře. Inspirací jim měly být dvě kapitoly výstavy – Osamělé já a Očista,“ nastínil základní ideu spoluautor festivalu David Hrbek. „Taky jsme si řekli, že by bylo skvělé, kdyby představitele hlavních rolí ztvárnili profesionální herci. Nutný byl i nějaký garant, který by dohlédl na kameru, režii i na původní hudbu k filmům. Nakonec se nám podařilo získat pěti heroů – Pavla Lišku, Báru Polákovou, Jana Dolanského, Petru Špalkovou a Miroslava Krobotu. Rolí supervizorů se chopili režisér a scenárista Petr Zelenka, kameramanská legenda Jan Malík a hudební producent a skladatel Jan P. Muchow,“ vyjmenovává Hrbek. Podobu cen, které si účastníci odnesli ze slavnostní premiéry, vytvořila na workshopu v Muzeu umění výtvarnice Vendula Chalánková spolu s účastníky tvůrčí dílny.

Klíčovou postavou celého projektu byl Petr Zelenka. Jeho prvotním úkolem bylo vybrat tři ze sedmi přihlášených scénářů. Ty vítězné pak s jejich autory rozebral a poradil, jak je co nejlépe upravit. Nechyběl ani jako supervizor na prvním natáčecím dnu a samozřejmě dorazil i do střížny. „Myslím si, že pro amatérského filmaře je hodně přínosné sáhnout si na profesionálního herce, a to ne na ledasjakého, ale na toho vstřícného. Což celá pětice námi vybraných herců je,“ zdůraznil Petr Zelenka.

## Guru z čajovny

Jako první vznikl snímek *Guru*, jehož autory jsou otec a syn Dandulové z Olomouce. Role si jasně rozdělili. Otec napsal svůj vůbec první scénář a syn se chopil režie.

„Informace o tom, že je tady takový projekt, přišla od Danovy učitelky výtvarky. Bylo to hrozně narychlo. Museli jsme něco vymyslet, a tak se nakonec zrodil nápad na příběh



Dan a Ivo Dandulové, autoři snímku *Guru*



Filip Křivánek se podepsal pod snímkem *Václav*



Film *Sundáme to celý* vytvořili Štěpán Vranešic a Michael Sodomka

*Guru*. Přiznám se, že vlastně ani nevím, jestli impulsem byla dvě daná témata, tedy *Osamělé já* a *Očista*. Očistu jsem bral spíš jako duchovní očistu, a to už je kousek od nějakého guru, čajovny a podobně,“ líčí Ivo Dandul.

Hned první natáčecí den se do projektu zapojila herečka Petra Špalková, která ve snímku ztvárnila hlavní ženskou roli. „Je to jiné než klasické natáčení. Na všechno je víc času. Podobá se to práci se studenty FAMU, se kterými jsem spolupracovala. Atmosféra na place je plná jejich chuti a vášně k filmu a zároveň je tam znatelná nedostatečná znalost některých technických parametrů. I když musím říct, že v našem případě je na tom mladý režisér výborně,“ chválila herečka mladého režiséra.

Druhou hlavní postavu vytvořil Jan Dolanský. „Hraju řečnického léčitele duše a s tím osobně žádné zkušenosti nemám. Snažím si vybavit, co ti lidé tak zhruba dělají. Scénář mě nějakým způsobem drží. Charakter takového člověka

se dá vytvořit, ale herec si to musí s režisérem říct hned na začátku,“ popisuje svou postavu Jan Dolanský.

Šestnáctiletému Danielovi pak ve střížně pomohl kromě Petra Zelenky i hudební skladatel Jan P. Muchow: „Moje role byla nejen hudební, ale částečně i dramaturgická. Řešili jsme také stříhovou skladbu a to, co nabízí natočený materiál. Hudba i stříh je dramaturgický zásah do toho vyprávění.“

Možnost spolupráce s profesionály je podle mladého režiséra neocenitelná: „Pro mě byly VARY(ACE) určitě obrovskou příležitostí vyzkoušet si práci s těmi nejlepšími v oboru. Byla to pro mě obrovská zkušenost. Už jen ukoučkovat dvanáctičlenný štáb... Zároveň to byla i velká šance vyzkoušet si spolupráci s tátou. Zjistil jsem, že máme vlastně dost podobné myšlení, takže v jistých směrech jsme se hodně prolínali.“

## Psí holič

Nadšení ze své účasti v projektu byli také Štěpán Vranešic a Michael Sodomka. Studenti brněnské JAMU uspěli se scénářem ke snímku *Sundáme to celý*. „Určitě bychom do toho šli znovu. Bylo super, že jsme mohli na scénáři spolupracovat s panem Zelenkou, jehož rady



byly k nezaplacení. Ted' si mě aspoň ostatní váží, když ví, pro koho jsem psal,“ směje se autor scénáře Michael Sodomka.

„Dozvěděli jsme se o téhle příležitosti ve škole a chtěli jsme se zkusit zapojit. Bylo to dost poučné a naprosto to splnilo naše očekávání. Hlavně jsem rád, že jsem si mohl vyzkoušet práci s větším štábem a především s herci,“ pochvaluje si režisér Štěpán Vranešic.

V jejich příběhu vystupují dva muži. Díky tomu se na scéně spolu potkali Miroslav Krobot v roli otce se synem Pavlem Liškou, který si přivydělává jako příležitostný psí holič. „VARY(ACE) jsou zajímavý projekt už jen proto, že si mohou mladí tvůrci vyzkoušet a osahat řemeslo. To je jeden důvod, proč jsem se tohoto zúčastnil. A ten druhý? Scénář mě neodradil, a navíc tady mám takového parťáka, jakého mám,“ usmívá se Pavel Liška a ukazuje směrem k Miroslavu Krobotovi.

## Pod božím dohledem

Pavel Liška si zahrál také ve třetím snímku Václav. Tentokrát se svou životní partnerkou Barborou Polákovou. Ve scénáři Filipa Křivánka se potkávají coby sourozenci na netradičním místě – v kostele a řeší problémy s dítětem.

„Scénář mě děsně dojal. Představila jsem si, že se to děje mým dětem. Někdy se ale musí řešit určitá nerovnováha mezi partnery a dětmi,“ povzddechla si Poláková.

„Byla to příležitost zkusit natočit nějaký text, u kterého jsme měli určitou záruku toho, že ho dobře interpretujeme, bude dobře zahráný a bude mít dramaturgické vedení,“ pochvaluje si projekt VARY(ACE) Filip Křivánek. „Překvapilo mě, jak do scénáře Petr Zelenka skoro vůbec nezasahoval a jakým způsobem jsme potom jednotlivé repliky dál ještě na place interpretovali s Pavlem Liškou a Bárou Polákovou. Byla to opravdu zajímavá zkušenost. V hlavě máte nějaký nápad, ale váš mozek je k vám tak šitěné milosrdný, že místa, která nefungují, na papíře skryje. Vy je pak ale musíte nějakým způsobem realizovat před kamerou, ovlivňovat je a vše se najednou posouvá jinak.“

## Filmy pokračují na další festivaly

Filip Křivánek má se svým snímkem další plány a především doufá, že jej nasměruje k režisérské kariéře. „Díky projektu VARY(ACE) jsem se přestal bát. Ted' jsem se dokonce hlásil na FAMU. Film se komisi líbil, tak uvidím, jak to dopadne,“ říká.

I jeho filmařští kolegové by rádi s vytvořenými díly dál pracovali. Například Dandulové přihlásili svůj film na uničovskou Mladou kameru. Ve hře jsou i dva zbývající filmy – v plném proudu jsou jednání s ČT ART, konkrétně s tvůrci pořadu *Průvan*, která vypadají více než slibně. A otevřené možnosti jsou i u filmových přehlídek ve Zlíně a Filmové škole v Uherském Hradišti. O



# ArtCoMe

## UMĚLCI STŘEDOEVROPSKÉ AVANTGARDY DOBÝVAJÍ KRAKOV I STRÁNKY FACEBOOKU

První repríza velkolepé výstavy *Rozlomená doba 1908 – 1928. Avantgardy ve střední Evropě* začala ve čtvrtek 7. března v Polsku pod názvem *Czas przełomu*. Muzeum umění Olomouc tak předalo pomyslnou štafetu kolegům z Mezinárodního centra kultury v Krakově, které je v těchto měsících také hlavním dějištěm projektu ArtCoMe.

To nejlepší ze středoevropských avantgard mohou návštěvníci Mezinárodního kulturního centra Krakov obdivovat do 9. června 2019, poté se výstava stěhuje do Bratislavy.

## Studenti objevují životní osudy čtyř osobností avantgardy

Putování výstavy sleduje také mezinárodní edukační program projektu ArtCoMe a první dubnový víkend ožije Mezinárodní centrum

kultury v Krakově druhým studentským setkáním. Studentské týmy se již od ledna na setkání aktivně připravovaly a zpracovávaly život a tvorbu vybraného umělce.

„Tentokrát studenti vytvořili pro umělce fanpage na Facebooku. Jejich úkolem tedy bylo především najít vhodný způsob, jak nastudované informace předat dál zajímavou formou,“ prozradila lektorka Terezie Čermáková, autorka koncepce vzdělávacího programu. Mladí lidé tak během programu

## OSOBNOSTI STŘEDOEVROPSKÉ AVANTGARDY, KTERÉ STUDENTY ZAUJALY

CZE Gymnázium Olomouc – Hejčín  
→ Josef Čapek

PLN VII Prywatne Liceum im. Mikołaja Reja, Krakov

→ Katarzyna Kobro

SVK Škola pre mimoriadne nadané deti a gymnázium, Bratislava  
→ Anton Jasusch

HUN Pécsi Apáczai Csere János (ANK) Gimnázium  
→ Imre Szobotka

získávají nejen přímou zkušenost s odborným výzkumem, ale také se učí informace kreativně zpracovat a objevovat způsoby, jak prezentovat výsledky své práce široké veřejnosti.

„Naším záměrem je ukázat studentům, jak mohou smysluplně a aktivně využívat platformy, které je každodenně obklopují,“ doplnila koordinátorka projektu Jana Macháčková.

[www.artcome.eu](http://www.artcome.eu)

[@artcomeproject](https://www.facebook.com/artcomeproject)



Spolufinancováno z programu Evropské unie Kreativní Evropa





# Johann Wenzel Bergl, malíř ze Dvora Králové, který se prosadil i u dvora Marie Terezie

**Barokní malíř Johann Wenzel Bergl byl všestranným umělcem, věnoval se olejomalbě i freskám, tedy nástěnným malbám zhotovovaným do vlhké omítky. Tematicky dokázal zpracovat exotické scénérie i tradiční téma, jakým je křížová cesta. Pro své rodné východní Čechy zhotovil hned tři série obrazů s tematikou posledních hodin života Ježíše Krista – jednu z nich, z kostela v Orlici u Letohradu, můžete nyní vidět v Arcidiecézním muzeu. Všechna čtrnáct zastavení prošlo náročným restaurováním, díky němuž obrazy vypadají znovu jako v 18. století.**

Rodák ze Dvora Králové nad Labem Johann Wenzel Bergl (1719–1789) je především spjat s Vídní. „V hlavním městě říše se objevuje nejpozději kolem třicátého roku svého života. Usazuje se zde a studuje na akademii. Více méně si jen doplňuje svoje vzdělání, protože je autor olomoucké výstavy Petr Arijčuk z Národního památkového ústavu, územního odborného pracoviště v Josefově.

V rakouské metropoli strávil dalších čtyřicet let svého života. Svě zakázky vytvářel pro Vídeň, Dolní Rakousy a samozřejmě pro okolní země v rámci habsburského soustátí, včetně „jeho“ východních Čech.

## Lepší vzdělání i vyšší konkurence

Vídeň v té době nabízela adeptům umění – malířského, sochařského či architektonického – akademickou půdu, která poskytovala potřebné vzdělání. Řada studentů z českých zemí sem přicházela, protože to pro ně byla nejbližší škola obdobného charakteru.

„Bergl nebyl zdaleka jediným umělcem z východních Čech, který na vídeňskou akademii odešel. Samozřejmě musíme vnímat jeho snahu získat větší a lepší vzdělání a prosadit se. To se mu skutečně podařilo. Během padesátých let 18. století se stal uznávaným a oceňovaným malířem, který dokázal vyhovět umělecké poptávce a opakovaně přijímal zakázky na iluzivní, dekorativní nástěnné malby zpodobňující exotické krajiny,“ přibližuje Arijčuk.

Bergl se dostal až na císařský dvůr a tvořil pro Marii Terezii. Jeho díla dodnes zdobí zámky Hofburg a Schönbrunn. „Se zakázkami mu mohl pomoci i jeho tchán, který jako malíř již pro císařský dvůr pracoval. Bergl se

každopádně prosadil svým umem, osobitým stylem a kvalitou odvedené práce.“

## Jedinečný styl

Pro Johanna Wenzela Bergla je typický téměř až moderní styl malby. „Ve Vídni se se svým vyjadřovacím stylem lehce zařadil mezi žádané umělce. Otázkou je, jaké to bylo, když se jeho obrazy dostaly na český venkov. Konkrétně máme na mysli třeba právě ty křížové cesty, které se objevily v Orlici u Letohradu či v Opočně nebo ve Dvoře Králové. Tady možná osobitý rukopis a charakter jeho malby mohl působit nezvykle, překvapivě,“ připouští Petr Arijčuk.

„Mohli bychom tak usuzovat z některých zmínek z 19. století. Místní faráři si všimají

Berglova zvláštního stylu. Jeden z nich píše, že se jeho malby hodí spíše do velkých prostor, do velkých objektů ve Vídni, ale pro venkovský kostel kdesi v Čechách nejsou vhodné. Zajímavé je, že dotyčný farář rozpoznal, že autor zřejmě maloval také fresky, k čemuž Berglův styl v olejomalbách skutečně silně upomíná.“

## Mlynářovy peníze Berglovi i řezbářům

Křížová cesta z Orlice vznikla na sklonku padesátých let 18. století. Peníze, rovných dva tisíce zlatých, na ni tehdy daroval mlynář Leder z předměstí Kyšperka (dnešní Letohrad). Celá tato ohromná suma však s největší pravděpodobností nedoputovala až k Johannu Wenzelovi Berglovi. „Domnívám se, že v této části nejsou zahrnuty jenom obrazy, ale také čtrnáct rozměrných zlacených dekorativních řezeb, které zdobily rámy. V záznamu se píše, že mlynář Leder věnoval na křížovou cestu 2000 zlatých, aniž by bylo specifikováno, jak byly peníze rozděleny,“ podotýká autor olomoucké výstavy.

Jako určité srovnání lze uvést zakázku, na níž pracoval takřka souběžně s Orlicí. Šlo v ní o dva oltářní obrazy pro benediktinský kostel Panny Marie v Kleinmariazell v Dolním Rakousku, kde dostal Bergl za každé plátno zapláceno sedmdesát zlatých. „To nebyla příliš vysoká cena, ba přímo naopak, a navíc oba tyto obrazy jsou tři až čtyřikrát větší než orlické,“ dodává Petr Arijčuk.

## Módní malíř

Jako malíř byl Bergl nejvíce oceňován a žádan coby tvůrce iluzivních, dekorativních a nástěnných maleb, včetně výjevů s tehdy velmi módními exotickými scénériemi, které divákovi navozovali iluzi volné přírody s cizokrajnou flórou a faunou vzdálených kontinentů.

„V tomto směru byl určitě velmi uznávanou personou. Řada dalších malířů používala



J. W. Bergl, Křížová cesta z Orlice, detail VI. zastavení < a detail I. zastavení

jeho schémata. Musím také zdůraznit, že ne všichni malíři pracovali současně v nástěnné malbě i jako tvůrci olejomalb. Bergl se dokázal prosadit v obojím. Kromě běžných závěsných nebo oltářních obrazů a děl, určených pro interiéry sakrálních staveb, maloval také portréty a kabinetní obrazy, což je stále jen poměrně málo probádaná část jeho díla,“ zdůrazňuje Petr Arijčuk.

Těžištěm Berglovy tvorby zůstávala Vídeň a Dolní Rakousy, především tamější kláštery. S jeho prací se však setkáme i v Uhrách, včetně dnešního Slovenska. Tam pracoval zejména pro řád paulínů. „Jeho díla jsou v Horních Lefantovicích na Slovensku či v někdejším paulínském kostele v Budapešti. Na Moravě, zdá se, pracoval pouze pro premonstráty v Louce u Znojma. Ve východních Čechách se potom jeho tvorba vztahuje ke třem místům s křížovými cestami. Důležitou postavou

zprostředkovávající kontakt mezi malířem a jeho rodným krajem byla osoba královědvorského kaplana a pozdějšího děkana Ignáce Peikera, který prostřednictvím svých příbuzenských vztahů zprostředkoval Berglovy obrazy ještě pro další lokality. Jistě to můžeme říci o kapucínech v Opočně, snad to platí i v případě kostela v Borohrádku,“ doplňuje Arijčuk.

Přestože Bergl pochází z českých zemí, v Rakousku je mnohem známější. „Je to zjevně dáno jeho celoživotním působením ve Vídni. Navíc my prakticky nevíme, co před svým odchodem z Čech namaloval, jak tvořil. Veškerá jeho dnes poznaná tvorba vzniká až za jeho pobytu ve Vídni, i proto je oceňován a uznáván právě tam. Nutno také dodat, že Bergl pro nás dnes představuje malíře, který se jako jeden z mála dokázal vymanit z jinak poměrně široké anonymity provázející řadu dodnes dochovaných barokních prací.“ O



Helena Zápalková a Petr Arijčuk

## Křížová cesta z Orlice Restaurování 2010–2018

ARCIDIECÉZNÍ MUZEUM OLOMOUC, GALERIE 14. 2. – 19. 5. 2019

KURÁTORKA Helena Zápalková

ODBOBNÁ SPOLUPRÁCE Petr Arijčuk

RESTAUROVÁNÍ Šárka a Petr Bergerovi

ZAPŮJČITEL Římskokatolická farnost

Letohrad – Orlice



Pohled do výstavy

## ČTRNÁCT ZASTAVENÍ KŘÍŽOVÉ CESTY SE USTÁLIL AŽ V BAROKU

Křížová cesta představuje symbolické zobrazení událostí spjatých s utrpením Ježíše Krista a jeho ukřížováním. V dnešním slova smyslu zahrnuje jak exteriérové, mnohdy velmi rozsáhlé architektonické celky s bohatou sochařskou výzdobou, tak interiérové obrazové cykly o čtrnácti zastaveních, jak byly ustáleny v době baroka. Historie úcty ke Kristovým pašijím však sahá až do doby raného křesťanství a geneze jejich výtvarné podoby má velice dlouhou a spleť historii. Již od středověku se tato díla stávala důležitým prostředkem k navázání niterného vztahu věřících s trpícím Ježíšem. Touha po spoluprožívání Kristovy bolestné cesty na Kalvárii (hebrejsky Golgota) pak postupně vykrystalizovala ve vznik křížových cest.

Místa posvěcená Ježíšovými utrpením byla prvními křesťany uctívána zpočátku především v době Velikonoce, již ve 4. století za vlády císaře Konstantina se Svátá země stala také cílem poutníků. Zpočátku se křesťané zastavovali pouze na dvou místech – u domu Piláta a na místě v blízkosti Golgoty.



III. zastavení křížové cesty v Bamberku

S rozvojem pašijové mystiky se pak počet zastavení postupně zvyšoval, přestože řada z nich neměla přímou oporu v evangeliích. Jeruzalém se však nedařilo udržet trvale v křesťanských rukou, od 7. století byla Svátá země součástí arabské a později turecké sféry vlivu (s přestávkou v období křížáckých válek). Poutě byly proto velmi nebezpečné, finančně nákladné a pro

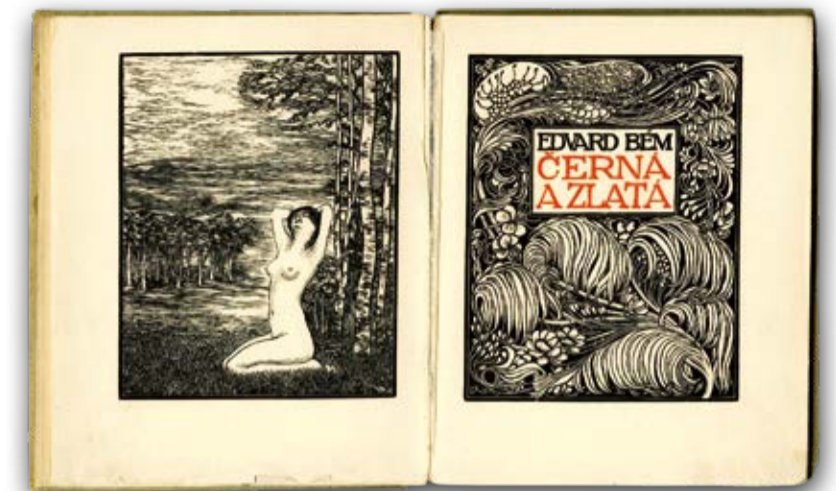
mnohé věřící prakticky neuskutečnitelné. Myšlenka „duchovního přenesení“ Jeruzaléma na evropskou půdu se tak objevila velmi zřídka.

Nejstaršími připomínkami křížové cesty mohly být jednoduše vyznačená místa v chrámové lodi nebo při okrajích cest. Již v 15. století však vznikají v Evropě také první exteriérové, architektonicky koncipované Kalvárie o různém počtu zastavení s bohatou sochařskou či malířskou výzdobou. Rozmístění jednotlivých zastavení těchto křížových cest vycházelo často z tradice míst uctívaných v Jeruzalémě, odkud si poutníci přiváželi v krocích uvážené míry vzdálenosti, které jim měly přidávat na autenticitě.

S křížovými cestami v podobě obrazových souborů se v interiérech chrámů či klášterů setkáváme až v době baroka, kdy došlo také k postupnému církevnímu uznání pobožnosti a ustavení sledu čtrnácti zastavení v podobě, jakou známe dnes. Obrazy Křížové cesty z Orlice náleží nepochybně k těm nejzajímavějším.

Marcus Behmer (ilustrace), Oscar Wilde: *Salome* (1908)

# VÝSTAVA SOUSEDÉ V KNIZE UMOŽNÍ LISTOVAT KNIHAMÍ, ANIŽ BYSTE SE JICH DOTKLI

František Kobliha (ilustrace), Karel Bém: *Černá a zlatá* (1912)

**Jak se měnila kniha s nástupem secese, symbolismu, surrealismu nebo funkcionalismu? Kdy začala být chápána jako svébytné umělecké dílo? A jak se navzájem ovlivňovaly české a německé knihy? Na to odpoví od 20. června návštěvníkům Muzea moderního umění nová výstava *Sousedé v knize | Česká a německá kniha 1. poloviny 20. století*.**

„Zaměříme se na vývoj knižních úprav od počátku 20. století až do konce 2. světové války, a to v podání jak českých, tak německých umělců,“ prozrazuje autorka výstavy

Hana Bartošová s tím, že návštěvníci uvidí dvě stě padesát z třinácti set knih, které má muzeum ve sbírkách.

Největším problémem byl výběr. „Bylo to těžké rozhodování, protože většina knih má kromě zajímavé obálky, vazby nebo titulního listu také obrazový doprovod uvnitř. Přemýšleli jsme, jak to vyřešit, jak je lidem zpřístupnit, i když budou uzavřeny ve vitrínách. Nakonec se zrodil nápad na zapojení digitálních médií, a tak alespoň u některých titulů zprostředkujeme návštěvníkům vzhled do celé knihy.“

## Německo a jeho vliv

Česká a německá kultura se stýkala a potýkala už od středověku a knižní produkce není výjimkou. „Je to podobné jako v ostatních – nejen uměleckých – oborech. Člověka většinou nejvíce ovlivňuje jeho bezprostřední okolí a dění v zemích, které nás obklopují. V Německu, u našeho největšího a ekonomicky nejsilnějšího souseda, byly i pro

Walter Kampmann (obálka), *Das Plakat. Zeitschrift des Vereins der Plakatfreunde e.V.* (1921)

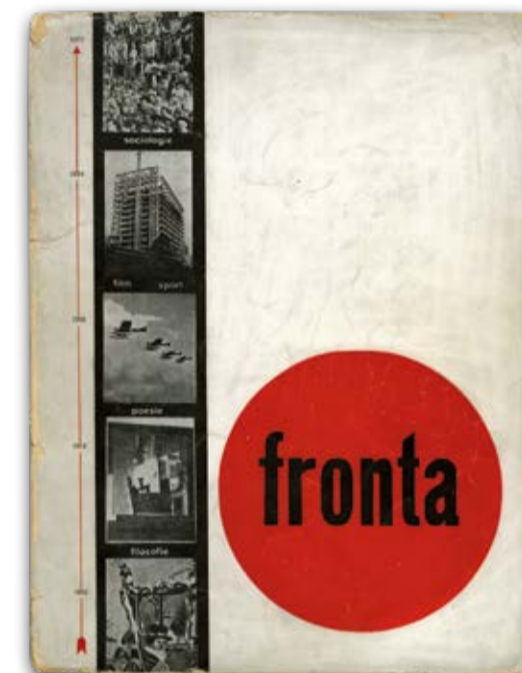
umělce větší studijní nebo pracovní možnosti,“ vysvětluje Hana Bartošová.

„Pěkně je to vidět třeba na životaběhu litoměřického rodáka Alfreda Kubina, který většínu života prožil v Německu nebo v Rakousku (Salcburk, Zell am See, Mnichov, Lipsko...). Byl členem umělecké skupiny Der blaue Reiter, ale do Čech se stále vracel nejen vystavovat, ale pravidelně jezdil na delší pobyty na Šumavu, která pro něj byla stálým zdrojem inspirace, což se odráží i v jeho knižní tvorbě.“

Nejprogresivnější umělci střední a východní Evropy totiž tvořili v Německu, kde nalézali platformy pro nové pojetí umění. Jednou z nich bylo například hnutí Bauhaus, které vychází z konstruktivismu a způsobilo revoluci v architektuře, užitém umění i v typografii. „V našem pojetí nebude podstatné, jaké české knihy vycházely v němčině a naopak. Budeme se soustředit výhradně na výtvarnou, typografickou stránku knihy, představíme jednotlivé tvůrce a obsahovou stránku zcela pomíneme,“ zdůrazňuje Bartošová.

## Kniha jako umělecké dílo

Výtvarníci mají většinou blízký vztah k literatuře, a proto knihy často provázejí ilustrace autorů zvučných jmen. To ještě umocňuje

Zdeněk Rossmann (obálka), *fronta* (1927)

skutečnost, že mezi umělci obou oborů panovaly často velmi úzké přátelské vazby.

„Například šumavský mág Josef Váchal ilustroval knihy Jakuba Demla nebo Josefa

László Moholy-Nagy (obálka), Erwin Piscator: *El teatro politico* (1930)

Šimánka, ale kromě toho mnohdy vystupuje i v roli autora textu. Váchal se věnoval knize jako celku, své knihy psal, ilustroval i vázal,“ vysvětluje Hana Bartošová.

Knižní tvorba byla pro výtvarné umělce také zcela prozaicky i vítaným zdrojem příjmů. Vydavatelství měla většinou stabilní okruh spolupracovníků z řad výtvarníků. V českém prostředí to bylo třeba nakladatelství Aventinum, které založil Otokar Štorch-Marien v roce 1919. Pracovali pro něj nejznámější umělci české meziválečné avantgardy, jako byli Josef Čapek, Jan Zrzavý, Josef Šíma, Jindřich Štyrský či Toyen. „V prostorách nakladatelství byla dokonce galerie – Aventinská mansarda, kde se ve své době konala řada klíčových výstav českého výtvarného umění,“ připomíná Bartošová. O

## Sousedé v knize | Pohledy do sbírek Muzea umění Olomouc

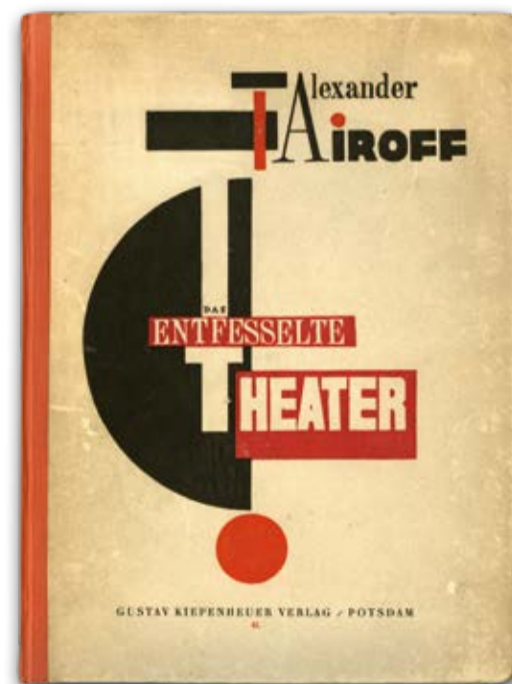
20. 6. – 13. 10. 2019

Muzeum moderního umění / Salon, Kabinet  
kurátorka: Hana Bartošová

Minka Podhajská (obálka), Quido Maria Vyskočil: *Minka Podhajská*; Valerija Myslivečková (1910)

## Tip autorky výstavy

„El Lisickij přispíval do nejrůznějších avantgardních časopisů články o suprematismu a konstruktivismu; společně s Hansem Arpem typograficky upravil knižní přehled moderních uměleckých směrů *Die Kunstisten*, v Berlíně vyšla v jeho úpravě Majakovského básnická sbírka *Dlja golosa*. Typografie El Lisického výborně koresponduje s moderním divadlem v knize Alexandra Tairova *Das Entfesselte Theater*. S Lisickým se v Berlíně setkává i všestranný maďarský umělec László Moholy-Nagy. Věřím, že samotná formální krása je schopna připoutat a obšťastnit člověka – je krásou moderní doby. Zpočátku publikuje v časopisu *Der Sturm*, stává se členem Bauhausu jako vedoucí kovodílny a spolupracovník Herberta Beyera, jenž vedl tiskařskou dílnu. Moholy-Nagy se ujal grafické úpravy většiny knih vydávaných Bauhausem, publikuje zde i svou práci *Od materiálu k architektuře – Von Material zu Architektur*,“ nastiňuje Hana Bartošová dění v předválečném Německu.

El Lisickij (obálka), Alexander Tairoff: *Das Entfesselte Theater* (1923)

## KNiha VE SBÍRKÁCH MUZEA UMĚNÍ OLOMOUC

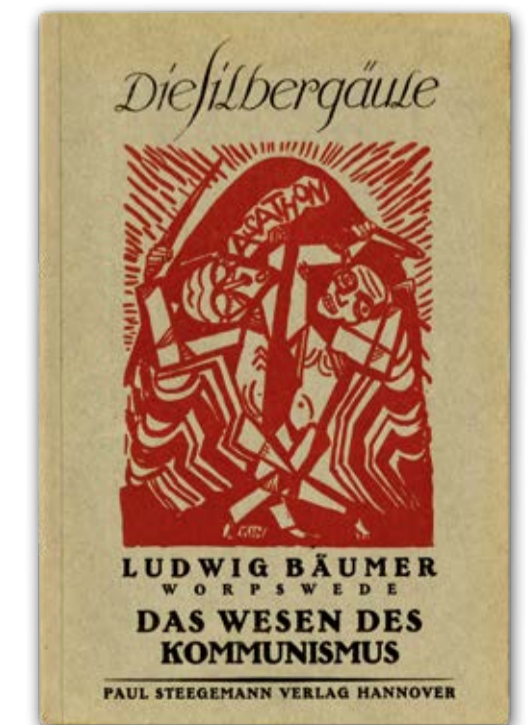
Sbírkové knižní fondy systematicky buduje Muzeum umění Olomouc už od poloviny 90. let. Nejprve to byla Kniha 20. století zaměřená na typografii meziválečné avantgardy a pozdní poválečné moderny, dále Knihovna Otto Františka Bablera jako součást literární pozůstalosti významného olomouckého překladatele a bibliofila a konečně sbírka Autorské knihy, tedy knihy jako uměleckého, mnohdy v jediném exempláři vytvořeného díla.

Sbírkou Kniha 20. století tvoří kolekce knih, časopisů a sborníků, na jejichž úpravě se podíleli významní představitelé českého, ale i německého a ruského výtvarného umění. Jejím těžištěm je česká knižní avantgarda mezi dvěma světovými válkami, kdy byly hlavními proudy funkcionalisticky orientované knižní úpravy a konstruktivistická typografie, jedinečná tvorba Josefa Čapka i knižní typografie v duchu poetismu a surrealismu. „Na výstavě se tak objeví díla, jejichž podobu navrhovali nejznámější avantgardní tvůrčí jako například El Lisickij, Alexandr Rodčenko, László Moholy-Nagy, u nás to byli Karel Teige, Ladislav Sutnar, Jindřich Štyrský, Toyen nebo Josef Šíma,“ vyjmenovává autorka výstavy Hana Bartošová.

Časové rozpětí sbírky se postupně rozšířilo i na jejich předchůdce z počátku 20. století, kteří tvořili ve stylu secese, symbolismu, dekadence a později expresionismu a kubismu. „Tyto tendence jsou zastoupeny na výstavě knihami Vojtěcha Preissiga, Františka Bílka, Karla Hlaváčka, Františka Koblihy nebo Josefa Váchala,“ dodává autorka výstavy.

Letos je to také deset let od doby, kdy začala být kniha ústředním tématem výstav v MUO. „První z nich byla výstava rukopisných modlitebních knížek z 18. a 19. století, dále to byla přehlídka knihy v českém kubismu, následovala knižní tvorba Josefa Čapka,“ vyjmenovává Bartošová.

Velké pozornosti návštěvníků se těšila i výstava knižní tvorby ústřední osobnosti české avantgardy Karla Teigeho. „Tuto výstavu lze bez nadsázky označit za přelom v instalaci knižních výstav, neboť její autor Zbyněk Baladrán se nechal inspirovat Teigeho typografií a zcela pomínul zažitý model instalace knih ve vitrínách. Se Zbyněkem Baladránem jsme spolupracovali i při přípravě instalace *Listování*, na které byly představeny všechny naše knižní sbírky – Kniha 20. století, Bablerova knihovna i Autorská kniha,“ dodává.

Karl Jacob Hirsch (obálka), Ludwig Bäumer: *Das Wesen des Kommunismus* (1919)

# PETR BRAUNER, ARCHITEKT, KTERÝ VTISKL OLOMOUCI MODERNÍ TVÁŘ

**Olomoucké stavby jako pavilon A na Výstavišti Flora, věžový dům s vodojemem, malometrážní byty s restaurací Avion, Finanční úřad a Všeobecná zdravotní pojišťovna či rekonstrukce a nástavba olomoucké teplárny, dále například krematorium v Šumperku a Česká státní pojišťovna v Prostějově – pod tím vším je podepsán architekt Petr Brauner. Muž, který dokázal uskutečnit zajímavé stavby i v normalizační šedi. Jeho díla představí od 20. června výstava v Muzeu moderního umění.**

„Návštěvníci uvidí průřez více než padesátiletou tvorbou Petra Braunera. Mohou se těšit na originální projekty i dobové fotografie, které jim připomenou původní tvář staveb,“ láká na výstavu její kurátorka Klára Jenišťová.

Zlínský rodák Petr Brauner studoval na Fakultě architektury a pozemního stavitelství Vysokého učení technického v Brně u profesorů Zdeňka Alexy a legend meziválečné architektury Bohuslava Fuchse a Bedřicha Roze hnala. „Školení v duchu zásad moderního plánování jej ovlivnilo na celá desetiletí. V jeho stavbách je patrný velký důraz na funkčnost i estetiku. Pavilon A pro Výstaviště Flora Olomouc nebo věžový dům s vodojemem vynikají nejen v Olomouci, ale obstojí také v celorepublikovém kontextu,“ zdůrazňuje Jenišťová.

Braunerovy architektonické realizace mají několik tváří. Jedna odkazuje k funkcionalismu – vychází z jeho školení a provází jej napříč celou jeho životní tvorbou (např. věžový dům s vodojemem, Česká státní pojišťovna v Prostějově, tělovýchovné zařízení Střední ekonomické školy v Olomouci), jiné reagují na aktuální dobové tendence – brusselský styl (pavilon A), brutalismus (krematorium v Šumperku, rekreační středisko ve Vojtěchově), postmoderna (Finanční úřad a Všeobecná zdravotní pojišťovna v Olomouci) a high-tech (rekonstrukce a nástavba olomoucké teplárny či nedávno dokončené výrobní a montážní haly Českomoravské železniční opravy v Přerově).

## Olomouc – Braunerovi město zaslibené

S tvorbou Petra Braunera je neodmyslitelně spjata Olomouc a její nejbližší okolí. Na Hanou přišel s počátkem 60. let. Získal zaměstnání v Krajském projektovém ústavu v Ostravě, pobočce Olomouc (později přejmenovaném na Stavoprojekt Olomouc) a právě pod jeho hlavičkou vytvořil své první realizace.

„V ateliéru A projektoval pod vedením architekta Víta Adamce menší objekty občanské vybavenosti sídlící kolem třídy Kosmonautů, obchodní objekty kolem hlavní třídy, prádelnu, výměňikovou stanici a následují již dobře známý dům s vodojemem nebo dům s malometrážními byty a restaurací Avion v Neředině,“ vyjmenovává Jenišťová.

„Před pětadesáti lety byly technické možnosti žalostné a požadovat něco, co je v současnosti běžné, bylo tehdy pokládáno za utopii. Velmi náročné bylo dohodnout se s výrobcem

a tzv. odsouhlasit technologii stavby při zpracování návrhu. Při atypickém návrhu a nedostatku

autorské zarpulivosti to bylo téměř nemožné,“ popisoval pro časopis Stavebnictví své architektonické začátky Petr Brauner.

## Pavilon A

Na počátku šedesátých let se vedení města rozhodlo povýšit význam květinových výstav na mezinárodní úroveň a s tím kromě rekonstrukce parků souvisela také výstavba nového výstavního zázemí. Pavilon A vzešel z vnitropodnikové soutěže v KPÚ a jejím vítězem byl právě Petr Brauner.

Návrh rozpracovával ve svém volném čase. Inspiroval se úspěchem československého pavilonu v Bruselu a pavilon pro Floru navrhl jako jednoduchý hranol, jehož transparentní celoprosklené fasády opticky propojují exteriér s interiérem. Přírodní prvky architekt „propašoval“ také dovnitř, když sloupy tvarovanými jako kmeny stromů podepřel příhradovou konstrukci střechy připomínající větvoví. Stavbu doplnil vstupní objekt se zázemím pro návštěvníky, administrativu i technologie. Na střeše terasy vznikl bufet přístupný také z galerie výstavní haly a akcentovaný prolamovanou stříškou. „Braunerův Pavilon A patřil mezi málo



Přístavba učeben a tělovýchovného zařízení Střední ekonomické školy, Olomouc (1982–1986)



Nástavba a dostavba teplárny, Olomouc (1996–1998)

četné a nadto velmi kvalitní reprezentanty brusselského stylu v Olomouckém kraji,“ zdůrazňuje Klára Jenišťová

Technologie v době vzniku pavilonu A byly velmi omezené, zvláště nebyl-li přístup k zahraničním materiálům. Plášť tvořily tenkostěnné ocelové profily s jednoduchým zasklením, vzduchotechnika nezahrnovala klimatizaci. Pro účel chlazení se do podlahových rozvodů vrazil led. „Je s podivem, že v tomto stavu vydržel pavilon bez větší rekonstrukce až do 21. století, kdy Odbor koncepce a rozvoje Magistrátu města Olomouc nechal zpracovat novou urbanistickou koncepci rozvoje Výstaviště zahrnující také rozšíření a rekonstrukci pavilonu A. V průběhu příprav se situace několikrát změnila, především z finančních důvodů byl projekt „zešitřen“. V jedné z variant dokonce hrozilo jeho zboření, vysvětluje kurátorka výstavy.

Studie přestavby pavilonu A se ujala projekční kancelář B&B manželů Braunerových. Petr Brauner na přípravě spolupracoval i posléze jako hlavní architekt Stavoprojektu Olomouc, který společně s Alfaprojektem Olomouc zakázku na zpracování dokumentace dostavby pavilonu A získal. Změnila se však doba, materiálová a technická možnost i estetická kritéria. „Do poslední chvíle se měnily požadavky investora i jeho finanční možnosti. Domnívám se, že právě proto se nám může výsledek zdát přinejmenším rozpačitý,“ přiznává Jenišťová

## Navzdory normalizaci

V projektech pro Olomouc pokračoval Petr Brauner i po srpnové okupaci Československa. V roce 1971 musel ze Stavoprojektu odejít. Nové útočiště ale našel v inženýrské kanceláři Českého svazu bytových družstev DRUPOS. Pod jeho hlavičkou uskutečnil například družstevní bytový dům v ulici Na Vozovce 2 a 4,

tělocvičnu Střední ekonomické školy na třídě Spojenců a dnešní sídlo České průmyslové zdravotní pojišťovny v Erbenově ulici.

V době, kdy byly zaklínadlem ve stavebnictví slova typizace a normalizace, bylo opravdu těžké prosadit cokoliv nestandardního. Od atypických půdorysů bytů, přes dekorativněji pojaté fasády panelových domů, až po celé stavby, na něž nebylo možné použít prefabrikovaných dílů. Přesto se toho v několika případech podařilo dosáhnout, ačkoliv bychom za nimi našli nemalé úsilí celých autorských týmů, jako tomu bylo například u Hotelového domu v Olomouci.

„Obdobně tomu bylo také v případech větších Braunerových staveb. Každá změna jej stála spoustu zdůvodňování a vyjednávání. Nadto



Interiér pavilonu A Výstaviště Flora, Olomouc (1965–1966)



Krematorium Šumperk (1974–1977)



## Unikátní vodojem s byty

Petr Brauner je podepsán pod stavbou věžového vodojemu v ulici I. P. Pavlova v Olomouci, který má objem milion litrů vody, což odpovídá asi tisíci tunám a udržuje zásoby pro zhruba pětinu krajského města. Pod touto masou se ale ve třinácti podlažích nachází třiašedesát bytů.

Samotný vodojem tvoří dvě nádrže, které jsou umístěny v sobě, a to přímo ve středu patra. Jedna je uprostřed a kolem ní druhá, což zaručuje rovnoměrné zatížení při vypouštění vodojemu. Petr Brauner myslel i na možnost prohrnutí jedné nádrže, což vyřešil bezpečným odtokem vody řízeným v takovém případě přeřazením na boku budovy.

Základy tohoto monolitického železobetonového skeletu sahají do dvacetimetrové hloubky. Stavaři tak museli do země vyvrátit stovky děr pro piloty o zhruba metrovém průměru. Tyto podzemní pilíře tvoří základy vodojemu. Na každém stojí sloup, jenž prochází celou stavbou.

byla materiálová paleta velmi omezená, stejně tak zaostávaly technologie. V 70. letech se Petr Brauner ocitl v DRUPOSu, který měl na starosti jiný typ zakázek (menší bytové a rodinné domy, úřední budovy, školská zařízení, smuteční síně) a tím mu otevřel jiné možnosti,“ vysvětluje kurátorka výstavy.

## Svým pánem

Po revoluci si Petr Brauner se svou ženou Jarmilou, rovněž architektkou, založili soukromou kancelář B&B Studio a do tváře Olomouce se zapsali novostavbou Finančního úřadu a Všeobecné zdravotní pojišťovny, jež je považována za nejzdařilejší dílo postmoderny v regionu vůbec. „K jinému stylovému východisku se hlásí rekonstrukce a nástavba teplárny. S ní do Olomouce pronikl high-tech styl, který se v architektuře snaží uplatnit nejnovější technické, technologické i materiálové výdobytky. Příkladem zastupcem high-tech stylu v české architektuře je vysílač a hotel na Ještědu od Karla Hubáčka,“ připomíná Klára Jenišťová.

Petr Brauner se s Olomoucí rozloučil až poměrně nedávno, když se v roce 2009 se přestěhoval do Přerova. Architektuře se však se ženou věnují dodnes. „Mezi jeho poslední architektonické realizace patří výrobní a montážní haly Českomoravské železniční opravy v Přerově (při Tovačovské ulici v areálu Přerovských strojůren, 2010–2015), které opět odkazují k high-tech stylu, s nímž ovšem souzní i svou podstatou. Petr Brauner je rovněž autorem nedávno rekonstruované fasád věžového domu s vodojemem,“ dodává Jenišťová. O

## KALENDÁRIUM

**František Hudeček**

\*7. dubna 1909, Němčice u Holešova  
†13. května 1990, Praha



František Hudeček byl český grafik, ilustrátor a malíř. V jeho díle je znát vliv italské metafyzické malby Giorgia de Chirica, která mu byla blízká svým příklonem k fantazii. Obraz z našich sbírek *Do prostoru* je vizí snové krajiny s dominantní organickou a dynamickou strukturou, jejíž ladnost a dokonalý tvar narušují a spoutávají pruhy neznámé tkaniny nebo rostliny. Obraz je proveden malířskou technikou v duchu veristického surrealismu.

**Do prostoru**, 1931  
tempera, plátno, 58 × 52 cm, získáno 1965,  
Muzeum umění Olomouc

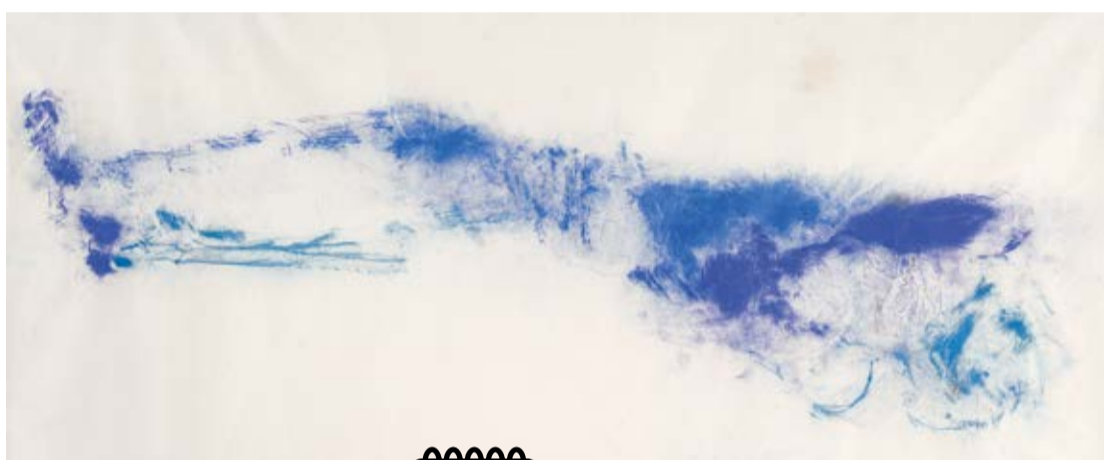
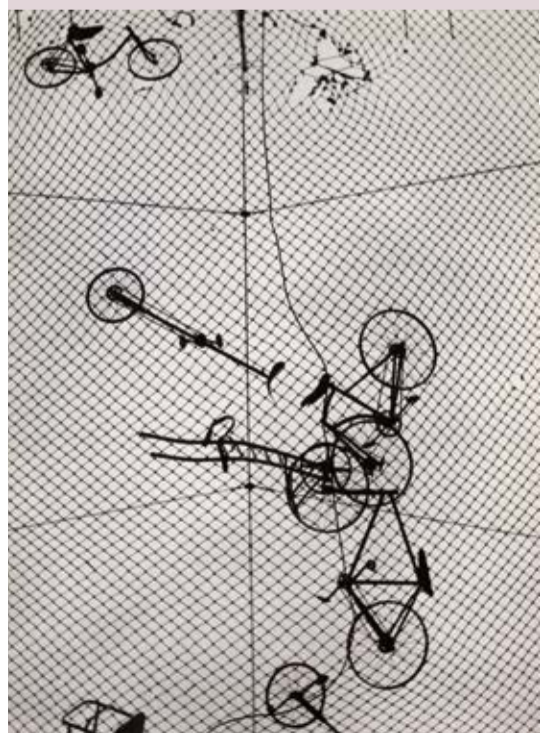
**Antonín Gribovský**

\*29. června 1933, Brno  
†31. května 1989, Olomouc



Antonín Gribovský patřil mezi zakládající členy olomoucké fotografické skupiny DOFO. K umění tíhl už od mládí, fotografoval od svých 14 let. Prošel krátkým uměleckým školením v ateliéru řezbáře, sochaře a výrobce betlémů Jaroslava Vaňka (1914–1991) v Brně. Přesto však pracoval v dělnických profesích. Jeho tvorbu z konce 50. let 20. století ovlivnilo poetické vidění světa, které do českého umění vnesli avantgardní fotografové a umělci ve 20. a 30. letech minulého století. Později, na začátku 60. let, začal vytvářet fotografie se silným existenciálním podtextem. Snímky jsou plné úzkostí a pocitu nesmyslnosti existence v nesvobodné totalitní společnosti. Gribovský zpracovával témata jako smrt, odcizení a osamělost. Depresivní ráz těchto snímků podtrhoval Gribovský zvýšeným kontrastem černé a bílé. Grafických efektů dosahoval také použitím speciálních fotografických technik, jako jsou Sabattierův efekt či pseudorelief.

**Artisté (Berousci / Kompozice)**, 1961  
černobílá fotografie, papír s emulzí, 583 × 447 mm,  
získáno 1994, Muzeum umění Olomouc

**Adriena Šimotová**

\*6. srpna 1926, Praha  
†19. května 2014, Praha



Adriena Šimotová byla výraznou představitelkou českého výtvarného umění 2. poloviny 20. století, v jejíž tvorbě se silně projevila zakoušená životní realita a ztráta nejbližších členů rodiny. Zatímco v začátcích se ve velké míře věnovala krajinomalbě, později přešla k figurálním námětům a po smrti manžela a syna se zaměřila na práci s papírem a textílem, koláže a instalace. Už v 70. letech byla oceněna na bienále ve Florencii a Lublani, v roce 1991 získala francouzský Řád za literaturu a umění, doma pak převzala medaili

**Z cyklu Dotek barvou – Nanebevzetí**, 1992–1993  
suchý pastel, papír, 970 × 1800 mm, získáno 2006,  
Muzeum umění Olomouc

Za zásluhy a Cenu Ministerstva kultury. Jako jedna z mála českých umělců je Šimotová zastoupena ve sbírce pařížského muzea moderního umění Centre Georges Pompidou, dále jsou její díla k vidění například v Tokiu nebo Stockholmu. O její tvorbě se hovoří jako o meditační – zabývá se tělem a jeho prostřednictvím se dotýká světa. Z jejího díla sálá klid a jistá přesná a vyvážená jemnost. Citlivým dotykem formovala papír a textil, tvořila koláže a instalace lyricky pojednávající o lidské tělesnosti a existenciální pomíjivosti bytí, věcí a vztahů.

**Alois Kalvoda**

\*15. května 1875, Šlapanice  
†25. června 1934, Běhařov



Malíř, grafik, pedagog, výtvarný teoretik a spisovatel Alois Kalvoda absolvoval výtvarná studia v Mařákově škole, do níž byl přijat roku 1892. Po absolvování studii (1898) a krátkém pobytu v Bosně obdržel dva roky po sobě Hlávkoovo stipendium, které mu umožnilo studijní pobyty v Paříži (1900) a Mnichově (1901). Již po návratu z Paříže založil vlastní malířskou školu. Ve své krajinářské tvorbě vycházel z mařákovské realistické malby, kterou obohatil o impresionisty inspirovaný cit k barvě. Kalvodův malířský rukopis se vyznačuje důrazem na kresbu. Obraz *Na Marně* představuje tradiční krajinný výsek s říční zákrutou lemovanou listnatými lesy. Vznikl během Kalvodova stipendijního pobytu, který podnikl spolu se sochařem Josefem Mařátkou ve dvou letních



**Na Marně**, kolem 1900  
olej, dřevo, 27 × 35 cm, získáno 1966,  
Muzeum umění Olomouc

měsících roku 1900. Zpočátku maloval na Seině v Paříži, ve druhém měsíci na řece Marně v Moulinaux, což je dnes jedna z periferních částí hlavního města ležící nedaleko soutoku Marny se Seinou.

# ONDŘEJ JAKUBEC

**„Roky v Muzeu umění  
byly jedny z nejlepších v mém životě“**

Proděkan Filozofické fakulty Masarykovy univerzity v Brně, historik umění a bývalý vedoucí uměleckohistorického oddělení Muzea umění Olomouc stál za projekty jako *Olomoucké baroko* či *Ku věčné památce. Malované renesanční epitafy v českých zemích*. Nyní jako editor spolupracuje i na projektu *Za chrám, město a vlast*, který přiblíží osobnost biskupa Karla z Lichtensteinu-Castelcornu.



### doc. Mgr. Ondřej Jakubec, Ph.D.

Narodil se 8. dubna 1976 v Olomouci. Dětství prožil na Svätém Kopečku u Olomouce. Vztah k historii umění postupně získal během studia na šternberském gymnáziu, a to zásluhou profesora češtiny a výtvarně/estetické výchovy Mgr. Jiřího Vávry. Mezi léty 1994 a 2002 studoval na Katedře dějin umění Univerzity Palackého v Olomouci. Do roku 2004 zde působil během náhradní vojenské služby jako knihovník. Poté nastoupil do Muzea umění Olomouc jako kurátor vznikající stálé expozice Arcidiecézního muzea Olomouc. O rok později už zastával pozici vedoucího uměleckohistorického oddělení, a to až do roku 2011. Spolupráci s Masarykovou univerzitou v Brně navázal již v roce 2008, kde působil jako odborný asistent. Od roku 2012 do února 2019 byl vedoucím Semináře dějin umění. Momentálně je proděkanem Filozofické fakulty Masarykovy univerzity v Brně. Je ženatý a má tři děti – dceru Johanu a syny Vojtěcha a Jáchyma.

### V červnu vyvrcholí projekt *Za chrám, město a vlast* zaměřený na osobnost a dílo biskupa Karla z Lichtensteinu-Castelcornu. Jakou roli jste v něm hrál vy osobně?

V podstatě jsem byl od počátku přizván jako formální řešitel projektu za Masarykovou univerzitu, z níž na projektu pracovali tři lidé, včetně mě. Z odborného hlediska jsem měl za úkol koncipovat první svazek z dvojice publikací. Dát dohromady autory, oslovit je, vymyslet strukturu a podílet se na koncepci společně s editorem druhého svazku, profesorem Šváchou.

### Jak jste si témata rozdělili?

Myslím, že to vzniklo nějak přirozeně. Profesor Švácha je historik architektury, takže jej hodně zajímalo věcné zpracování objektů. Ta jeho část má tedy spíš analytický rozměr, zatímco ta moje je víc kontextuální a obrácená i do jiných perspektiv. Může to souviset s tím, že jsem studoval historii, takže je tam logicky přítomný historický pohled. S profesorem Šváchou obrazně říkáme, že ta moje publikace je o lidech, osobnostech, a ta jeho je o věcech, o uměleckých dílech, o architektuře. Úkol mé knihy je načrtnout a poskytnout kulturně historický rozměr epochy, ve které biskup Karel žil. Dát do souvislostí jeho osobnost a umění, které jej provázelo.

### Člověk z masa a kosti

#### Kdo tedy byl biskup Karel z Lichtensteinu-Castelcornu?

Od počátku mám dobrý pocit, že jsme se snažili dívat se na postavu biskupa Karla co neobjektivněji. Samozřejmě jeho postava už nějakou dobu žije v literatuře i obecném povědomí. Je spojena s Kroměříží, se zahradami, hlavně s Květnou zahradou a s obrazovou sbírkou. Většina publikací věnovaných jeho osobnosti byla nechci říct zaujatá nebo jednostranná, ale věnovala se primárně aspektům mecenátu a uměleckých sbírek. My jsme usilovali chápat jej jako postavu, která je sice v řadě ohledů výjimečná, zvláště v kontextu moravských dějin, ale současně je typickým reprezentantem své doby a svého úřadu. Snažíme se nahlížet na něj z různých hledisek. Nejen jako na někoho, kdo se zabýval sbíráním a objednáváním umění, ale také velmi palčivými otázkami náboženství, politiky, hospodářskými poměry. Nevystupoval jako izolovaná postava, ale jako někdo, kdo byl v kontaktu s celým svým středoevropským prostředím.

### Dozvěděl jste se o něm něco nového?

Musím říct, že těch nových zjištění bylo nemálo. Jeho postava se v literatuře objevuje velice dlouho a už k ní bylo napsáno několik textů, a tak jsem se trochu bál, že to náš projekt jen do jisté míry shrne. Nyní mám však pocit, že jsme dospěli k zásadnímu, novému a komplexnímu pohledu na tuto osobnost. V mém případě se velice objektivně vyloupil jako člověk z masa a kostí, ne jako čítanková figura, ale jako člověk, který měl svoje lidské stránky. Měl velkou slabost pro módu, pro kosmetiku, pro dobré oblečení a jídlo, kterému věnoval nemenší pozornost než objednávání obrazů.

### V čem byl jeho největší přínos?

To je těžké říct. Myslím, že se potvrzuje to, co se mohlo zdát jako klišé, tedy že postava biskupa Karla je hraniční. Hraniční z hlediska obecné historie a kultury na Moravě a také z hlediska dějin umění. Vystupuje ve 2. polovině 17. století jako protagonista zásadní změny pobělohorských poměrů, které souvisejí nejen s mocensko-politickou restrukturalizací v českých zemích, ale i s náboženskými okolnostmi a s rekatolizací, což je rovina, která byla zvláště za minulého režimu úmyslně potlačována. Ale také jde o to, co často sám biskup Karel zdůrazňuje jako svůj největší přínos: úspěšný boj proti zbytkům nekatolické kultury, obnovu zbožnosti a tak dále. To druhé, co s tím souvisí, je umělecko-historický pohled, který ukazuje biskupa jako výraznou postavu, která symbolizuje novou barokní kulturu, jež tady v 2. polovině 17. století nastupuje v plné síle.

### Když se podíváme na plejádu olomouckých biskupů a arcibiskupů, je opravdu biskup Karel tak mimořádnou osobností?

Ční i z toho důvodu, že po dlouhé době, po více než jedné generaci, byl biskupem, který se zemi i úřadu věnoval velmi pečlivě a dokonce na Moravě i sídlil. Navíc doba jeho vlády byla poměrně dlouhá. Tři desetiletí episkopátu jsou na 17. století opravdu výjimečné v celoevropském měřítku.

### Úspěšná spolupráce

#### Na výzkumu se kromě Muzea umění a Masarykovy univerzity podílí i Univerzita Palackého. Je obvyklé, aby se na takovém projektu podílelo tolik velkých institucí?

Obvyklé by to být mělo. Je úplně logické, že u velkých projektů dochází ke kooperaci mezi institucemi. Tady to navíc není jen formální spolupráce a díky tomu se nám podařilo dát dohromady tým nejkompetentnějších lidí, kteří se dlouhodobě věnují nejen biskupu Karlovi, ale celkově kultuře 17. století. Myslím si, že spolupráce byla nejlepším možným řešením. Vlastně vyplynula přirozeně. Už od počátku jsme věděli, že je tady určitá skupina lidí, kteří se tomuto tématu věnují, takže bylo žádoucí je propojit.

### Jak projekt vznikl?

Vznikl možná ještě v době, kdy jsem v muzeu pracoval, protože jednou z odborných činností Arcidiecézního muzea bylo mapovat významné osobnosti kulturních a duchovních dějin na Moravě. Začali jsme představovat jednotlivé biskupy



Zahájení výstavy *Ku věčné památce. Malované renesanční epitafy v českých zemích* v Arcidiecézním muzeu Olomouc, 2007. Při vernisáži těchto pohřebních památníků se návštěvníkům podávali rakvíčky se šlehačkou.

a arcibiskupy – Dietrichsteina, Pavlovského, Zdíka, Kohna a chystají se ještě další. Osobnost Karla z Lichtensteinu-Castelcornu rezonovala jako jedna z prvních, protože jen málokdo tak ovlivnil kulturu na Moravě. Dlouho se ale s projektem váhalo, protože bylo všem jasné, o jak náročný úkol půjde.

### Kolik lidí se na tom podílelo?

Bylo to na tři desítky kolegů, historiků umění, kurátorů zdejších muzeí, historiků, církevních historiků, archivářů... A to mluvím jen o katalogích, ale v souvislosti s výstavou to bude ještě víc lidí a také institucí.

### Projekt doprovází také dokumentární film režiséra Theodora Mojžiše. Na něm jste také spolupracoval?

Ve filmu přímo nevystupuji, ale podílel jsem se na něm v rané fázi poskytováním informací a rešerší. Pan režisér Mojžíš čerpal z textů obou doprovodných publikací. Především v tom prvním se objevovalo hodně informací mapujících historickou situaci.

### Co pro vás bylo nejlepším nebo možná i novým zdrojem informací?

Tím nejcenějším zdrojem je to, co biskup sám po sobě zanechal. Jsou to různé výpovědi, až už formální dokumenty, různé zprávy, které psal například do Říma, ale máme především velké štěstí, že se zachovaly tisíce dokumentů a zvláště dopisů, které psal různým adresátům. Napsal několik dopisů za den, které řešily všechno možné – od výlovu kaprů až po objednání obrazů v Římě. Tohle nám poskytl plastický obraz Karla z Lichtensteinu-Castelcornu. Zároveň bylo velmi těžké se s tím vyrovnat. Přestože jsme ty dopisy znali a čerpal jsem z nich již předtím, nikdy však ne analyticky v komplexní šíři. Nikdo nebyl schopný obsáhnout ty informace v plné šíři, pročíst všechny dopisy psané náročným písmem a jazyky. Dopisy jsou psané latinsky, německy či italsky. Díky pomoci archivářů jsme maximálně vytěžili informace, které

doposud spíš ležely ladem a právě toto pomohlo vrhnout nové světlo na biskupovu osobu.

### Z Londýna do Arcidiecézního muzea

#### Ještě než jste zakotvil na akademické půdě, pracoval jste v Muzeu umění Olomouc. Co jste měl na starosti?

Řekl bych, že to byly jedny z nejlepších let mého života. Byl jsem mladší a měl jsem víc sil. (smích) Nastoupil jsem do muzea v době, kdy se připravovalo otevření Arcidiecézního muzea, v podstatě jako zázrak za Gabrielu Elbelovou. A převzal jsem její práci na přípravě nové expozice. To byl můj hlavní úkol a pak se stalo, že jsem zůstal a mohl jsem dále pracovat v Arcidiecézním muzeu i na dalších výstavních projektech.

### Vzpomínáte si, jak jste se k té práci dostal?

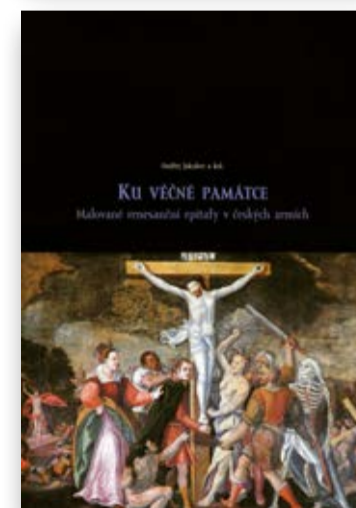
Ano, pamatuji si to naprosto přesně. Když jsem skončil civilní službu, tak jsem odjel na stipendijní pobyt do Londýna. Právě tam mi Gabriela Elbelová psala, že se chystá odejít na mateřskou dovolenou a co bych říkal tomu, kdybych ji zastoupil. Přijal jsem to velmi nadšeně, protože jsem neměl v té době žádnou jinou perspektivu. Do Anglie jsem odešel s tím, že tam možná i zůstanu, když se tady nic nenaskytne. Díky té nabídce jsem se vrátil zpátky a už jsem tu zůstal.

### Když nyní připravujete publikaci o Castelcornovi, je pro vás výhodou, že jste působil v Arcidiecézním muzeu?

V podstatě už při přípravě stálé expozice a výběru exponátů pro Arcidiecézní muzeum jsme se potýkali s osobností biskupa Karla. Nemalá část vystavených děl vznikla v době jeho episkopátu. Celkově přípravné práce tu už byly, a to nejen díky nám, ale i předchozím generacím badatelů, takže mi to ulehčilo mou práci značně.

### Pomohlo vám muzejní angažmá v další kariéře?

Osobně bych takovou zkušenost přál každému →



Obálky výstavních katalogů Olomoucké baroko (2010) a *Ku věčné památce* (2007).



Studium v Olomouci (1995) – vlevo: nádvoří staré Katedry dějin umění ve Wurmově ulici, s Vladanem Antonovičem (po levici), mj. autorem zásadní práce o malířích-kopistech ve službách biskupa Karla; vpravo: se spolužáky na nádvoří budoucího Arcidiecézního muzea Olomouc, útočící postava je současný kurátor a výtvarný kritik Jiří Ptáček.





→ kolegové historikovi umění. Nemyslím si, že je zdravé, když člověk po škole zůstane přímo v akademickém prostředí a nemá žádnou zkušenost, ať už z muzea nebo památkové péče. Práce v těchto institucích vás přiměje k bezprostřednímu kontaktu s materiálem. Pro mě byla výbornou zkušeností příprava stálé expozice, kdy jsem byl přítomen restaurátorským pracím na řadě objektů. Kontext instituce, úplně jiný pohled na materii, to je něco, co člověk během školy nemá šanci poznat. A samozřejmě zkušenosti organizační, příprava výstav a péče o sbírky, to člověka vybaví spoustou zkušeností, které prostě potřebuje mít.



Historik umění při pokusu vysvětlit svým dětem v interaktivní expozici vybrané fyzikální jevy.

## Olomoucké baroko

### Které výstavy máte na svém kontě?

Myslím si, že jich bylo jen něco málo přes deset a samozřejmě mi jich několik utkvělo v hlavě, především ty, které se týkaly témat, jimiž jsem se dál zabýval. Byla to výstava o renesančních epitafech, což je téma, které mě dodnes pronásleduje a které vzniklo už v roce 2007. Potom osobnost biskupa Pavlovského, což je taková moje životní láska nebo spíš osud. A to třetí, za což jsem velmi vděčný, že jsem mohl v muzeu uskutečnit, to bylo Olomoucké baroko – ve spolupráci s Vlastivědným muzeem jsme téměř před deseti lety představili vlastní osobitou kulturu baroka. Ta výstava byla tehdy v Arcidiecézním muzeu, v Muzeu moderního umění a dokonce i ve Vlastivědném muzeu. Tým autorů byl ještě větší než v projektu o biskupovi Karlovi. Vyšly tři velké svazky, takže ediční práce a práce s texty byla náročná. Všechny ty zkušenosti mohou dnes zúročit v projektu o Lichtensteinovi.

### Jste rodák z Olomouce. Stojí za vaším zaměřením všudypřítomné baroko?

Jsem sice rodák z Olomouce, ale žil jsem na Svatém Kopečku v podstatě od svých 30 let. Do poutního kostela jsem v dětství chodil na nedělní mše, a protože jsem se jako každé dítě přirozeně nudil, tak jsem se díval na výzdobu, fresky a štuky, což možná ovlivnilo můj pozdější vztah k umění.

### Proto jste se rozhodl studovat dějiny umění?

Mě k tomu nikdo systematicky nevedl. Rodiče svými profesemi neměli k historii umění blízko. Doma

jsem měli knihy a spoustu gramofonových desek, ale nebyli jsme k umění směřováni. Na druhou stranu jsme o prázdninách jezdili na výlety na zámky a podobně. K historii umění mě přivedl až na střední škole učitel českého jazyka a výtvarné (estetické) výchovy. Ten mi otevřel svět umění a díky němu jsem se přihlásil ke studiu tohoto oboru.

## Splněný sen

### Po osmi letech jste z muzea odešel na Masarykovu univerzitu v Brně. Vždycky vás lákala akademická kariéra?

Přiznám se, že jsem k tomu měl nasměřováno už po škole, protože po doktorátu jsem zvažoval, že zůstanu na univerzitě. K tomu tehdy nedošlo a myslím, že bylo dobře jít do muzea, kde jsem mohl nabýt jiné znalosti. Když pak přišla nabídka z Masarykovy univerzity v roce 2008 od profesora Kroupy, tak jsem neváhal ani chvíli, protože Brno pro mě vždy bylo až snovým místem, kde se pěstují vynikající dějiny umění. Byl to splněný sen.

### Momentálně působíte ve funkci prodávky Filozofické fakulty Masarykovy univerzity, zbývá vám nějaký čas na výzkum?

Bohužel ne tak, jak bych si přál. Odvádí mě od toho tolik věcí až běda. Jsem prodávka pro studijní záležitosti, což je poměrně náročná agenda. Od vědecké práce mě neustále odvádí úřední povinnosti, které se týkají hlavně studijních záležitostí fakulty a zejména nejrůznějších problémů a žádostí studentů, které mám za úkol řešit.

### A spolupráce s Muzeem umění? Na tu si čas najdete?

Ke své velké své litosti musím konstatovat, že teď je to vlastně od mého odchodu před osmi lety první taková intenzivní činnost. Byť jsem měl představu, že nepřetrhám profesní kontakty s muzeem, tak se to bohužel stalo. Což rozhodně nebyla chyba muzea, z jeho strany zájem byl a s několika kolegy jsme se bavili o projektech, které bychom mohli dělat, ale nějak z toho vždy sešlo. Jsem skutečně rád, že se nakonec v Olomouci zrodil nápad na společný výzkum Castelcorna a že mě oslovili, abych se do něj zapojil. O



Příprava výstavy Olomoucké baroko Ondřeje Jakubce zcela pohltila, 2010.



## Chtěli jsme být v kontaktu s evropským uměním, říká Sándor Pinczehelyi

### Sándor Pinczehelyi, jeden ze dvou žijících členů maďarské skupiny neo-avantgardních umělců Pécsi Műhely, na konci února zavítal do Muzea umění. Zahájil zde první evropskou výstavu této skupiny mimo Maďarsko – Místo činu: Pécsi Műhely Maďarské akční umění ze sbírek Balázse Szluka a Muzea umění Olomouc.

„Z olomoucké výstavy mám velmi, velmi dobrý pocit. Výsledek se mi moc líbí, a navíc jsme spolupracovali s vynikajícími lidmi, kteří přistupovali k našim dílům s takovou láskou a takovou pokorou, kterou doma v Maďarsku nepocítuji,“ posteskl si Pinczehelyi.

Výstava v něm vyvolala také vzpomínky na začátky spolupráce se čtyřmi spolužáky z pécské Střední uměleckoprůmyslové školy. „Napřed jsme byli takový kroužek pod vedením našeho učitele Ference Lantose. Později jsme založili vlastní dílnu. Tady je důležité vědět, že termín Pécsi Műhely označuje kamenickou dílnu, která se ve 13. století podílela na výzdobě pécského dómu,“ vysvětluje Pinczehelyi původ názvu umělecké skupiny.

Další její člen Károl Kismányoky totiž psal disertaci o této středověké dílně. „Rozhodli jsme se, že si její jméno půjčíme. Fascinovalo nás, že byla již ve 13. století v kontaktu s evropskými trendy a my jsme si řekli, že se také pokusíme držet krok s evropským uměním.“

### Umění po práci

Spolupráce mezi členy skupiny pokračovala i po skončení studia. Denně se pětice umělců scházela ve společné dílně, kde tvořili. „Všichni jsme zároveň měli nějaké normální zaměstnání, někteří z nás učili, někdo pracoval v Domě kultury jako umělecký referent a já jsem například vedl galerii. Teprve po osmi hodinách v práci jsme se sešli a tvořili spolu,“ vzpomíná Sándor Pinczehelyi.

„Takhle jsme fungovali několik let, ale potom jsme se začali ženit a přišly také děti.

To už jsme se nescházeli každý den, ale každý týden alespoň jednou či dvakrát.“

### Daleko od centra

V Maďarsku existovala v šedesátých a sedmdesátých letech dvě důležitá ohniska současného umění – v Budapešti a Pécsi. „Ti, kteří v tehdejší době uvažovali o současném umění v Maďarsku podobně, o sobě vzájemně věděli. Důležité je si však uvědomit, že šlo maximálně o padesát lidí. Zároveň jsme měli i nějaké osobní vazby do zahraničí na kolegy

a přátele, kteří přemýšleli podobně jako my,“ říká Pinczehelyi.

Velkou výhodou umělecké skupiny Pécsi Műhely byla podle něj vzdálenost města od Budapešti. „Byli jsme natolik na okraji pozornosti komunistického režimu, že jsme teoreticky mohli provést cokoli. Pécs byla pro politické vedení považována za takový experimentální prostor. My jsme mohli dělat víc věcí než v Budapešti, protože jsme od ní byli vzdáleni 200 kilometrů. Režim pozornost zaměřoval spíš tam.“ O

## Balázs Szluka sběratel z řeznictví

### Do Olomouce dorazil také pécský sběratel umění Balázs Szluka. Právě z jeho sbírky pochází většina vystavených prací.

„Vlastním asi devadesát procent děl, které mohou návštěvníci spatřit. Přivezl jsem jich mnohem víc, ale bohužel ne všechny bylo možné ukázat kvůli velikosti daného prostoru,“ říká sběratel. „Je pro mě zvláštní vidět tato díla v novém kontextu. Jsou mimo domácí prostředí, jsou jinde a působí úplně jinak.“

Svou vášeň pro sběratelství získal už v dětství a od té doby neustále roste. „Odjakživa jsem sbíral nejrůznější kamínky a podobné věci. Časem se to zvtřlo až do dnešní podoby,“ směje se.

Balázs Szluka si vytyčil jasný cíl – soustřeďuje se na umělce z Péce. „Moje sbírka zahrnuje práce z 60. let i díla současných studentů umění. To, co v Olomouci vidíte, je jen výsek mého sbírkového dortu, jen úzký výběr. Hlavní linií je pécská škola, nikoli akční umění, jak by se mohlo z výstavy zdát.“

### Zákazník Sándor Pinczehelyi

Přímo k dílům Pécsi Műhely se dostal Balázs Szluka zvláštní cestou. „Od roku 1997 sbírám malby. Zpočátku jsem kupoval klasická díla minulého

století. Postupně se mi formoval vkus a já se obrátil směrem k současnému umění. To bylo kolem roku 2000. Tehdy jsem vedl jedno řeznictví, kam chodilo nakupovat mnoho umělců a kunsthistoriků. Tady jsem se seznámil například i se Sándorem Pinczehelyim a takhle jsem se dostal i do ateliérů dalších výtvarníků.

Ve skutečnosti jsem velmi rychle přišel na to, že Pécs nejen v té době, ale už i mnohem dříve žila bohatým uměleckým životem. Balázs Szluka se časem spřátelil také s Károlyem Hopp-Halászem a v roce 2004 už pomáhal při přípravě výstavy Pécsi Műhely. „Nakonec jsem navázal kontakt s Károlyem Kismányokem a podařilo se nám vybudovat silné přátelství, které trvalo až do jeho smrti v loňském roce. Samozřejmě nemohu opomenout ani to, že k seznámení se s dílem Ference Ficzeke, který zemřel v roce 1987, mi velmi pomohla jeho rodina. Když viděli mé nadšení, ukázali mi i léta opatrované, uschované práce.“

Právě osobní vztahy s umělci jsou pro Balázse Szluka klíčové: „Dovolím si říct, že s každým umělcem, se kterým jsem kdy pracoval, jsme byli i přátelé. Navíc žijeme v prostředí, kde máme možnost spolu každý den komunikovat. Jsou to pro mě velmi důležité vztahy.“



## ARCIBISKUPSKÝ ZÁMEK V KROMĚŘÍŽI ZAHÁJÍ NOVOU SEZÓNU VÝSTAVOU RESTAUROVANÝCH RUKOPISŮ

Návštěvní doba Arcidiecézního muzea Kroměříž  
(zámecká obrazárna)

OBDOBÍ	DNY	HODINY
1. 4. – 30. 4.	so – ne	9.00 – 15.30
1. 5. – 30. 6.	út – ne	9.00 – 16.30
1. 7. – 31. 8.	út – ne	9.00 – 17.30
1. 9. – 30. 9.	so – ne	9.00 – 16.30
1. 10. – 31. 10.	so – ne	9.00 – 15.30
1. 11. – 31. 3.	uzavřeno	



Jan Táborský, *Graduál chwal Božských*, 70. léta 15. století, stav po restaurování.

**Arcidiecézní zámek v Kroměříži proci-tá se začátkem dubna ze zimního spánku. Novou návštěvnickou sezónu také letos zahajují tradiční Poutní dny, které letos připadají na druhý dubnový víkend. Je to několik akcí, jež se konají v rámci Bolestného pátku, týden před Květnou nedělí, kdy v Kroměříži v kostele sv. Mořice probíhá tradiční pouť k Panně Marii Sedmibolestné.**

Při této příležitosti budou mít poutníci i návštěvníci zámku jedinečnou možnost prohlédnout si nově zrestaurované rukopisy ze sbírek Arcibiskupství olomouckého: modlitební knihu Seger oder ein Wircker der Tugend dominikána Bertholda z Freiburgu (70. léta 15. století) a Graduál chwal Božských Jana Táborského (40. léta 16. století) pocházející z kostela sv. Haštala na Starém Městě Pražském. Oba rukopisy jsou psány dubénkovým inkoustem na pergamentu a zdobeny iluminacemi. Modlitební kniha obsahuje osmatřicet celostránkových

iluminací zobrazujících život Krista. Z původně bohaté výzdoby graduálu opatřeného renesanční slepotiskovou vazbou se do dnešní doby dochovaly tři malované iniciály.

Obě knihy restauroval v průběhu roku 2018 Karel Křenek, se kterým Arcibiskupství olomoucké spolupracovalo již při restaurování Duchkovy bible (1433). Jelikož prezentace takto vzácných knih podléhá přísnému režimu vystavování, potrvá výstava pouhé tři dny.

### Modlitební kniha a graduál Restaurování rukopisů ze sbírek Arcibiskupství olomouckého

Arcidiecézní muzeum Kroměříž, Arcibiskupský zámek – návštěvnické centrum  
12. 4. – 14. 4. 2019, krátkodobá výstava

Kurátorky: Jana Hrbáčková, Jana Macháčková  
Spolupráce: Národní památkový ústav, Správa arcibiskupského zámku Kroměříž  
Restaurování: Karel Křenek

## ARCIVÉVODA RUDOLF JAN ARCIBISKUP, HUDEBNÍK A SBĚRATEL

**Druhá letošní výstava na kroměřížském zámku připomene dvě stě let od jmenování arcivévod Rudolfa Jana (8. 1. 1788, Florencie – 24. 7. 1831, Baden) olomouckým arcibiskupem a také kardinálem.**

Nejmladší šestnácté dítě císaře Leopolda II. (1747–1792) a Marie Louisy Španělské (1745–1792) se v roce 1819 stalo po smrti arcibiskupa Marii Tadeáše Trautmannsdorfa jeho nástupcem. Praktické řízení svěřené arcidiecéze povětšinou přenechával svému generálnímu vikáři a plnoprávnému zástupci Františkovi hraběti Migazzimu. Arcibiskup s císařskou krví se nejvíce angažoval v oblasti věd a umění. Byl rovněž posledním olomouckým arcibiskupem, který využil práva ražby mincí.

„U příležitosti dvouletého výročí nástupu arcivévod Rudolfa Jana na stolec olomouckých arcibiskupů připomene drobná expozice připravená v tzv. Schönfeldově sále zámecké obrazárny arcibiskupského zámku v Kroměříži nejen jeho osobu, ale i sbírky, které jsou zde uloženy,“ prozradila kurátorka Jana Macháčková.

V arcibiskupském zámku v Kroměříži, který si Rudolf Jan vybral za svou hlavní rezidenci, se nachází část jeho hudební



Johann Baptist Lampi, *Portrét kardinála arcivévod Rudolfa Jana*, 1805

sbírky a také sbírka knih, map a mědirytin. „Návštěvníci si budou moci například prohlédnout cyklus variací, který věnoval svému učiteli hudby Ludwigu van Beethovenovi, a také jeho vlastnoruční skici a náčrty, jež nacházíme v jeho poznámkách, korespondenci i hudebních cvičeních,“

uvedla kurátorka hudebního archivu Pavla Příkrylová.

„Ze sbírek knih, kresby a grafiky jsme vybrali oslavnou poému v Kroměříži působícího piaristy Mansueta a S. Petro, kterou arcivévodovi věnoval u příležitosti jeho jmenování arcibiskupem a lavírovanou kresbu oslavující ho jako génia, který pečoval o vše užitečné a krásné a také jako milovníka umění a věd,“ doplňuje Jana Macháčková.

Za episkopátu Rudolfa Jana došlo i k tzv. aukci nepotřebných sbírkových předmětů (16.–23. 11. 1830 v Olomouci, 4. 12. v Kroměříži), kvůli které přišla kroměřížská obrazárna o zhruba 300 obrazů a většinu kreseb. Jaké důvody vedly arcivévodu k tomuto rozhodnutí, není jasné. Kardinál Rudolf Jan zemřel 23. července 1831 v Badenu. Jeho tělo bylo uloženo do rodinné hrobky ve Vídni, ale srdce je na jeho přání umístěno v kryptě katedrály sv. Václava v Olomouci.

### Rudolf Jan: arcibiskup, hudebník a sběratel

Arcidiecézní muzeum Kroměříž / obrazárna  
20. 4. – 2. 6. 2019

Kurátorky: Jana Macháčková, Pavla Příkrylová

Academia Film Olomouc  
54. Mezinárodní festival  
populárně-vědeckých filmů



# Přívod umění

WATCH & KNOW  
23-28 4/2019

www.afo.cz



# PROGRAM DIVADLA HUDBY VE ZNAMENÍ JARA A FESTIVALŮ

Ještě před zavřením divadelní sezony nabídné Divadlo hudby svěží jarní program. Prostřednictvím DH se Muzeem umění Olomouc stává spolupořadatelem nultého ročníku festivalu francouzské kultury *Bonjour Olomouc*. Hlavním pořadatelem je Katedra romanistiky Univerzity Palackého a jejím cílem je umožnit všem frankofilům, a nejen jim, nasát něco z francouzského kulturního bohatství. V DH uvedeme dva programové body festivalu, a sice talk show s Pavlem Fischerem a francouzské monodrama s Jakubem Prachařem. Velikonoční tematiku přinese Divadlo Vítů Marčíka v rámci doprovodného programu k výstavě *Křížová cesta z Orlice*. O hudební poetický i bujarý křest alba se postará dvojkonzert kapely Listolet a Beaty Bocek. Příklad tyto události zažít s námi.

## DH v DH s Pavlem Fischerem

Dubnovým hostem talk show **DH v DH** bude v úterý **8. dubna** senátor, diplomat a prezidentský kandidát **Pavel Fischer**. Rozhovoru bude dominovat téma Francie. Co obnáší diplomacie na území Paříže a zda je pro tuto zemi z pohledu zastupování státu něco specifického, přiblíží Pavel Fischer díky svým bohatým zkušenostem. Mnohem více se pak dozvědí diváci, kteří celý večer budou moci ovlivnit vlastními dotazy. Jako hudební host vystoupí Iva Stáncová Kevešová s francouzskými šansony.

## Laureline Le Bris-Cep, David Prachař: Všichni žijí

Monodrama **Laureline Le Bris-Cep VŠICHNI ŽIVÍ**, vnučky českého spisovatele Jana Čepa, s autorským vkladem **Davida Prachaře**, uvedeme ve čtvrtek **11. dubna**. Muž, ani mladý, ani ne úplně starý, prožívá osamělost a bloudění. Monolog přerušují vstupy různých žen, které prošly jeho životem. Skrze vzpomínky a tajné představy přistupuje protagonistka k tématům odcizení a deprese, přítomnosti a nepřítomnosti ve vlastním životě, o kterých se ne vždy hovoří nahlas. Pocit promarněného života střídá odhodlání všechno dohnat. Autorskému režijnímu a hereckému zpracování dodal David Prachař autobiografický rozměr.



Všichni žijí - Le Bris-Cep, Prachař, foto Karel Žižka



Mysterium světla - Divadlo Vítů Marčíka, foto Hana Morová

## Velikonoční Divadlo Vítů Marčíka

Nové zpracování pašijových her s názvem **MYSTERIUM SVĚTLA** představí **Divadlo Vítů Marčíka** v úterý **9. dubna** v Mozartu Arcidiecézního muzea. Základem jsou Janovy pašije a mysterium vzkříšení. Odehrává se ve starém železném lešení s maskami a živou hudbou. Mysterium světla je o Velké noci, o hledání Krista vzkříšeného a o hledání vlastní identity. „Jako dítě jsem se bál tmy, dokonce noci. Bál jsem se, že když se probudím, nic neuvidím.“ Uvádíme jako doprovodný program k výstavě *Křížová cesta z Orlice*, představení je určeno široké veřejnosti od 12 let. Hrají Eva, Jaroslav a Vítězslav st. Marčíkovi.



Listolet, foto Martin Kučera

## Dvojkonzert spojený se křtem alba

**Listolet** přijede do Olomouce v úterý **16. dubna** pokřtít své dlouho očekávané album *Pětiminutový tulák*. Kmotrou se stane polskovalašská hudebnice **Beata Bocek**, která večer zahájí vlastním vystoupením. Beata s Listoletem spolupracovala už v minulosti a v rámci večera tak nejspíš dojde k prolnutí obou koncertů. Listolet je elektrofolková formace ze západních Karpat, známá balancováním na hraně folku, alternativy, bigbitu a elektroniky. S písní *Lullaby* prorazila do televizí a etablovala se na české alternativní scéně. Mottem nového řadového alba je „Domovem jsme v přiběžích“.



Beata Bocek, archiv hudebnice

## Loutková divadla v dubnu a květnu

V neděli **7. dubna** přiveze **Teatr Pavla Šmida** z Hosína **ZAPOMENUTOU POHÁDKU**. Příběh o království, kde vládla lež a nenávisť. Kdo přemůže dvojhlavou saň a zlého krále? Snad to dokáže Veronika s Filipem. V pohádkách totiž na konec vždy zvítězí dobro nad zlem, štěstí nad neštěstím a chytrost nad hloupostí. Posledním z divadelní nabídky pro malé diváky a jejich rodiče bude **Divadlo U staré herečky** v neděli **19. května**. **MAUGLÍ** na motivy *Knih džunglí*, je inscenace, ve které namísto slov probíhá akce. Co si dítě, které ani pořádně nemluví, má počít ve světě vlků, hadů a tygrů, s nimiž si dospělý poradí jen stěží? Jana Vyšohládová za tuto inscenaci obdržela Cenu diváků na mezinárodním festivalu v rakouském Mistelbachu. Uvedená představení hrajeme v následujícím týdnu pro školy a školky.



Mauglí - Divadlo U staré herečky, foto Ondřej Littera

# ŠEPOTY A VÝKŘIKY V DIVADLE HUDBY

**Od 15. do 26. května** bude na deseti scénách v Olomouci probíhat **23. ročník festivalu Divadelní Flora**. Dvanáctidenní mezinárodní přehlídka nabídne v hlavním programu, jehož mottem jsou **ŠEPOTY A VÝKŘIKY**, na dvě desítky inscenací. S doprovodnými aktivitami pak Flora naservíruje okolo **90 akcí**. Pořadatelé DF letos hned sedmkrát pozvou festivalové publikum také do **komorního Divadla hudby**, kde představí tři české autorské činoherní tituly.

## Osobitá reflexe občanské války

Třikrát se představí pražské uskupení **Kolonie** s monodramatem scénografa a výtvarnice **Andrijany Trpkovič**, režisérky **Lucie Ferenzové** a herečky **Markéty Dvořákové** **ONE NIGHT STAND/UP!** „Balkánská komedie“ o dospívání na chorvatských plážích a v ulicích Bělehradu za jugoslávské občanské války se v DH odehraje **16., 17. a 18. května**. O den později ji ve filmovém sále Konviktu doplní projekce kultovního filmu **Gorana Paskaljeviće** **Sud prachu** a beseda s autorkami. Autentické vzpomínky na 90. léta, boty Nike, bombardování i stěhování do Čech, jež formou nekorektního humoru konfrontují naši a balkánskou povahu, jsou inspirovány knihou publicistky **Vedrany Rudan** *Ucho, hrdlo, nůž*. „Ženský pohled“ na krvavý konflikt je prezentován formou vtipné i drásavé one woman show v živelné interpretaci herečky a hudebnice **Markéty Dvořákové**. „Nejzajímavější pro nás



One Night Stand Up! - Divadlo Kolonie, foto Kryštof Kalina

svědectvím neobyčejného dialogu duše s Bohem, všudypřítomného v obsáhlém Reynkové díle. Poetická performance byla mimo jiné inspirována častými návštěvami petrkovského statku a dlouholetým osobním přátelstvím **Lucie Trmíkové** a jejího manžela **Jana Nebeského** s básníkovými syny **Danielem** a **Jiřím**.

## Divadelní pocta Bohuslavu Reynkovi

Osobností letošní Flory je herečka a autorka **Lucie Trmíková**, která v Olomouci stráví deset dnů a na festivalových jevištích se objeví v pěti představeních. **20. května** vzdá v Divadle hudby,

společně s klavíristou a skladatelem **Martinem Dohnalem**, hold tvorbě a životnímu příběhu jedné z nejsvětějších osob českého moderního umění – básníkovy a grafikovy **Bohuslava Reynkovi**.

Autorská inscenace **REYNEK / SLOVA A OBRAZY Z PETRKOVA**, na níž spolupracovali také režisér **Jan Nebeský** a fotograf **Bohdan Holomíček** originálně propojuje slovo, obraz a hudbu. Předpůlnoční ohlédnutí za osobností uemanutého génia je sugestivní a křehkým



Soukromé rozhovory - Divadelní společnost Jedl, foto Viktor Kronbauer

svědectvím neobyčejného dialogu duše s Bohem, všudypřítomného v obsáhlém Reynkové díle. Poetická performance byla mimo jiné inspirována častými návštěvami petrkovského statku a dlouholetým osobním přátelstvím **Lucie Trmíkové** a jejího manžela **Jana Nebeského** s básníkovými syny **Danielem** a **Jiřím**.

## Neúprosná analýza manželského vztahu

K festivalovému mottu *Šepoty a výkřiky* se zřejmě nejexplicitněji vztahují dva divadelní počiny, které bezprostředně reagují na tvorbu **Ingmara Bergmana** – vedle **Person** Divadla Na zábradlí a režiséra **Jana Mikuláška** (olomoucký S-klub od 21. do 23. 5.) také inscenace **SOUKROMÉ ROZHOVORY** **Divadelní společnosti Jedl**. Ostře i vtipně exponované obrazy na téma manželského života odrážejí peripetie vztahu **Bergmanových** rodičů a zpracovávají základní existenciální témata režisérovy tvorby – nevěru, osamělost a úzkost. Nejnovější titul **Jana Nebeského** s hvězdným hereckým obsazením je na programu DF třikrát – **23., 24. a 25. května**. V jedné z nominací na českou Inscenaci roku 2018 o famózní bergmanovské adaptaci kritička

**Petra Zachatá** napsala do Divadelních novin: „Na svou inscenaci roku jsem si musela počkat až do konce listopadu, kdy měly premiéru *Soukromé rozhovory* (...) Vizual a režijní řešení inscenace jsou sice na duo **Nebesky-Trmíková** poněkud krotké – vzpomeňme na vynikající, ovšem silně postdramatickou *Pustinu* (v programu DF v sobotu 18. 5. – pozn. red.) – ale o to silnější jsou herecké výkony **Lucie Trmíkové**, **Martina Pechláta** a **Aloise Švehlíka**. Herectví ve variaci na dílo **Ingmara**

Předprodej vstupenek na všechny produkce **23. Divadelní Flory** bude v pokladně Moravského divadla a online zahájen přesně měsíc před začátkem akce – v pondělí **15. dubna**. Blíží informace na [www.divadelniflora.cz](http://www.divadelniflora.cz) a festivalových sociálních sítích.

**Bergmana** skutečně hraje prim, a zejména proto jsem inscenaci po letošní vydatné náloži silových režijních kreaic ocenila. Tři vynikající herci na strohé scéně, jejichž zbrání jsou inteligentní dialogy nabitě významem a emocemi – pouze to stačí k neopakovatelnému divadelnímu zážitku. Škoda, že těmto trumfům věří stále méně tvůrců.“

## Německá činohra i korejský tanec

Pestrou nabídku festivalových titulů (včetně dvou světových premiér) rámují dvě mimořádná německá představení na jevišti **Moravského divadla**. **15. 5.** se s inscenací, která po několik týdnů dominovala žebříčku renomovaného serveru **nachtkritik.de**, v Olomouci představí **Staatsschauspiel Dresden** – jediný soubor, jenž letos obdržel hned dvě pozvánky na prestižní berlínské *Theatertreffen*. O atraktivní epilog (**26. 5.**) se pak postará jedna z nejrespektovanějších evropských scén – slavný **Berliner Ensemble** s adaptací monumentálního románu **Güntera Grassa** **PLECHOVÝ BUBÍNEK**. V performativní části svého programu pozve DF diváky na šest tanečních představení reprezentativní a exotické platformy **Fokus: Korea**.



## Spolek přátel Muzea umění začal spolupracovat s olomouckými turisty

Více výletů na nejrůznější místa slibuje od nadcházejícího jara svým členům Spolek přátel Muzea umění Olomouc. Začal totiž nově spolupracovat s turistickým oddílem TJ MILO Olomouc. „Je to sice nezvyklé, ale turisté nechodí jen po lesích a horách, ale na svých toulkách navštěvují i hrady, zámky, zahrady či jiná zajímavá místa. Právě to je prostor pro naši spolupráci,“ pochvaluje si Lenka Havelková ze Spolku přátel Muzea umění.

První společný výlet směřoval do Kroměříže po stopách biskupa Karla z Lichtensteinu-Castelcornu. „V Kroměříži jsme si prohlédli dřímající Květnou zahradu a hlavně kvetoucí kamélie v jejím skleníku. Společně s historikem umění Janem Štětinou z Památkového ústavu v Kroměříži jsme prošli město a jeho památky, a to s důrazem na stopy olomouckého biskupa Karla z Lichtensteinu-Castelcornu, který po třicetileté válce Kroměříž doslova znovu zbudoval,“ přibližuje organizátorka výletu Martina Potůčková. „Prozkoumali jsme také mnohá romantická zákoutí překrásné Podzámecké zahrady, tedy unikátního přírodně krajinářské-

### Umění v kině

Pro letošní jaro si připravilo kino Metropol tři promítání filmů o umění za velmi přívítivou cenu 50 Kč / představení. Do svých dílů si proto poznamenejte tato data:

2. DUBNA 17.30 HODIN

**Monetovy lekníny: Magie vody a světla**

9. KVĚTNA 17.30 HODIN

**Klimt a Schiele: Éros a Psyché**

3. ČERVNA 17.30 HODIN  
**Prado: Sbírka plná tajů**

ho parku anglického typu s četnými stavbičkami z 19. století.“

V závěru března se pak turisté s přáteli muzea vydali na jižní Moravu do Dolních Věstonic a Archeoparku v Pavlově, který je znám svou unikátní a neobyčejnou architekturou.

„Naplánovaných akcí je ale mnohem více. V sobotu 20. dubna je možné využít poznávací výlet do Velkých Losin, Maršíkova a Rapotína. Na sobotu 11. května máme v plánu Břestek –

Chabaně – Barborka – Buchlov – Buchovice a na Den dětí, tedy 1. června, bych doporučila výlet do Kozlova, kde mimo krásné přírody objevíme i chaloupku Maxe Švabinského,“ láká zájemce Lenka Havelková s tím, že 22. června si mohou zájemci zkusit také projít bosou nohou přeshraniční stezku do Valtic.

„Opravdu se nemusí nikdo bát, že jde o akci sto jarních kilometrů. Všechny cesty jsou volny s ohledem na věk a fyzickou kondici. Cílem je potěšit tělo i ducha v příjemné společnosti a objevit dosud nepoznané. O všech těchto netradičních akcích Vás budeme informovat na webových stránkách muzea v sekci Spolek.“

### Na podzim do Vídně

Už nyní se také plánují klasické výlety po galeriích a muzeích. „Rozhodně si letos nenecháme ujít výstavu Caravaggio & Bernini ve vídeňském Uměleckohistorickém muzeu, ale to určitě až na podzim. Stejně tak bychom rádi uskutečnili zájezd do ‚Benátek střední Evropy‘ – do polské Wroclawi. Obě výše uvedené akce jsou zatím ve stadiu příprav, ale jako vždy dáme v předstihu vědět přesný termín,“ slibuje Havelková.

Milé děti, milí dospělí,

v tomto čísle Muzeionu Vás na tradiční stránce nečeká žádný výtvarný úkol, ale spíše pobídka k jarnímu poznávacímu výletu. Přesto zůstaneme u výtvarného umění, zajímat nás totiž budou křížové cesty.

### Co je to vlastně křížová cesta?

Ve výtvarném umění jde o vyobrazení výjevů utrpení Ježíše Krista, které vrcholí jeho ukřižováním a uložením do hrobu. Téma bývá zpracováno obrazy, sochami, ale třeba i formou mozaiky. Křížové cesty můžeme najít uvnitř chrámů nebo ve volné krajině. Venku bývají často jednotlivá zobrazení umístěna do malých kapliček. Od 17. století se ustálilo zachycení poslední pouti Ježíše Krista v celkem čtrnácti zastaveních.

Vydejte se společně za poznáním křížových cest, navštivte známé realizace v blízkém i vzdáleném okolí. Začít můžete třeba návštěvou Arcidiecézního muzea, kde uvidíte obrazový soubor z kostela Nanebevzetí Panny Marie v Orlici u Letohradu, který v roce 1759 dokončil Johann Wenzel Bergl.

O té křížové cestě, jež vás na vašich cestách nejvíc zaujme, si můžete udělat pár poznámek do níže připraveného „poutnického formuláře“.

## Poutnický formulář

Místo, kde se nachází křížová cesta:

Je umístěna (správně zaškrtněte): Venku  V objektu

Jméno autora (pokud je znám):

Druh zobrazení (např. malba, socha, jiné...):

Datum (století), kdy bylo dílo vytvořeno:

Co bych o této křížové cestě řekl(a) vlastními slovy (dojem, myšlenka...):

TIP NA VÝLET →

Navštivte unikátní barokní památku – křížovou cestu v Rudě (obec Tvrdkov v okrese Bruntál). Tvorba pískovcových soch byla zahájena v roce 1760, tedy rok poté, kdy Johann Wenzel Bergl dokončil svůj obrazový cyklus, který můžete v těchto dnech vidět na již zmiňované výstavě v Arcidiecézním muzeu.



CHCETE MUZEION DO SCHRÁNKY? STAŇTE SE ČLEMEM SPOLKU PŘÁTEL MUZEA UMĚNÍ.

**SPOLEK PŘÁTEL MUZEUM MUZEUM UMĚNÍ OLOMOUC**  
**PŘIHLÁŠKA DO SPOLKU PŘÁTEL MUZEA UMĚNÍ OLOMOUC**

JMÉNO:
ADRESA:
PSČ:
DATUM NAROZENÍ:
E-MAIL:
TEL.:
DATUM PŘIHLÁŠENÍ:

OZNAČTE TYP ČLENSTVÍ:

- ČLEN | 400 Kč  
 STUDENT (15 – 26 LET) | 200 Kč  
 SENIOR (NAD 60 LET) | 200 Kč  
 RODINNÉ ČLENSTVÍ (2 Dospělí, 2 Děti) | 500 Kč

PLATBU ČLENSKÝCH PŘÍSPĚVKŮ LZE ROZLOŽIT DO DVOU PLATEB (PRVNÍ – DO 30. ČERVNA, DRUHÁ – DO 30. ŘÍJNA)

→ SOUHLASÍM SE ZPRACOVÁNÍM MÝCH OSOBNÍCH ÚDAJŮ

INFORMACE SI PŘEJI ZAŠÍLAT:

POŠTOU  E-MAILEM

PŘIHLÁŠKU LASKAVĚ ODEVZDEJTE V POKLADNĚ MUZEA UMĚNÍ OLOMOUC NEBO ZAŠLETE NA ADRESU:

Spolek přátel Muzea umění  
Muzeum umění Olomouc  
Denisova 47, 771 11 Olomouc

PŘIHLÁŠKU LZE VYPLNIT TAKÉ ELEKTRONICKY NA [www.muo.cz](http://www.muo.cz)

# FLORA OLOMOUC 25-28/4

## STROM ŽIVOTA

výstava bonsají  
večerní prohlídka  
floristická soutěž  
odborné semináře

## HORTIFARM

## JARNÍ ZAHRADNICKÉ TRHY

[www.flora-ol.cz](http://www.flora-ol.cz)

## KALENDÁRIUM 2019

### Výstaviště Flora Olomouc

**MORAVIA SPORT EXPO** 14-15/6  
Veletrh sportovních potřeb a vybavení

**FLORA OLOMOUC  
LETNÍ ETAPA** 15-18/8  
Mezinárodní zahradnická výstava a veletrh

**LETNÍ ZAHRADNICKÉ TRHY**  
Prodej květin, zahradnického sortimentu, drobné zahradní  
mechanizace, pomůcek a potřeb

**CHOVATELSKÁ VÝSTAVA** 9/2019  
Výstava králíků, drůbeže a holubů

[www.flora-ol.cz](http://www.flora-ol.cz)

**FLORA OLOMOUC  
HORTIKOMPLEX** 3-6/10  
Výstava ovoce, zeleniny a školkařských výpěstků,  
podzimní etapa

**PODZIMNÍ ZAHRADNICKÉ TRHY**  
Prodejní trhy květin, ovoce, zeleniny, okrasných a ovocných  
dřevin, drobné zahradní mechanizace, pomůcek a potřeb

**OLIMA**  
Festival gastronomie a nápojů

**VÁNOCE FLORA** 13-15/12  
Vánoční trhy

Změna programu vyhrazena.

