

mu.
zei
on

2-3/2020

časopis muzea umění olomouc

UMĚNÍ TAPISERIE

Starobylá technika v novém hávu

**Poklady litoměřické diecéze
jsou poprvé v Olomouci**

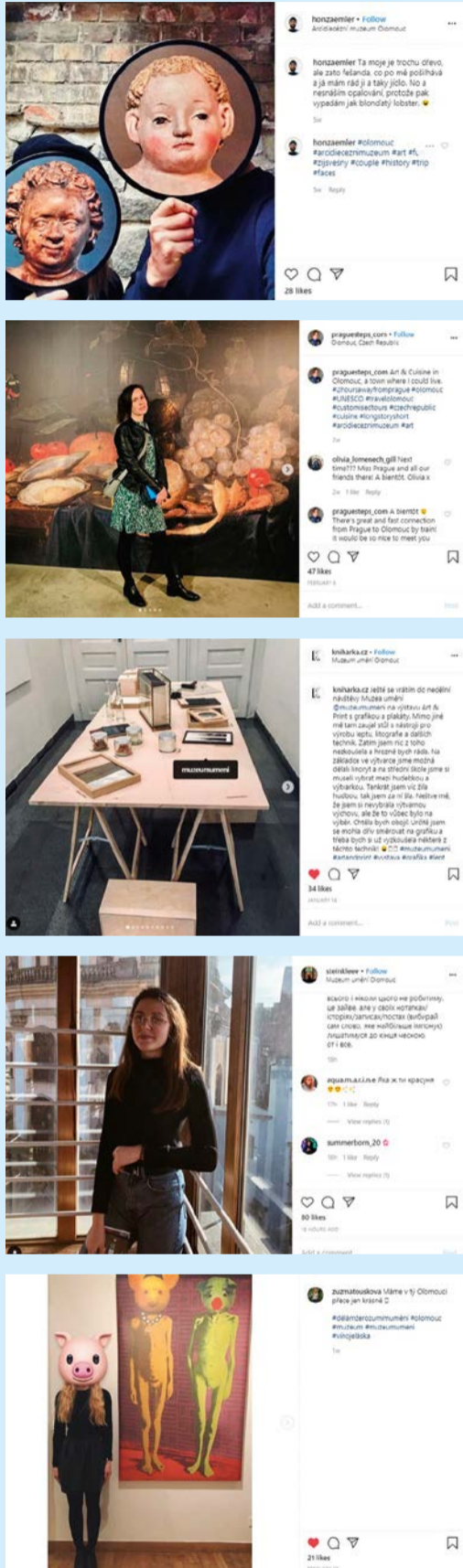
Fotoblok

Střední Evropa ve fotografických knihách

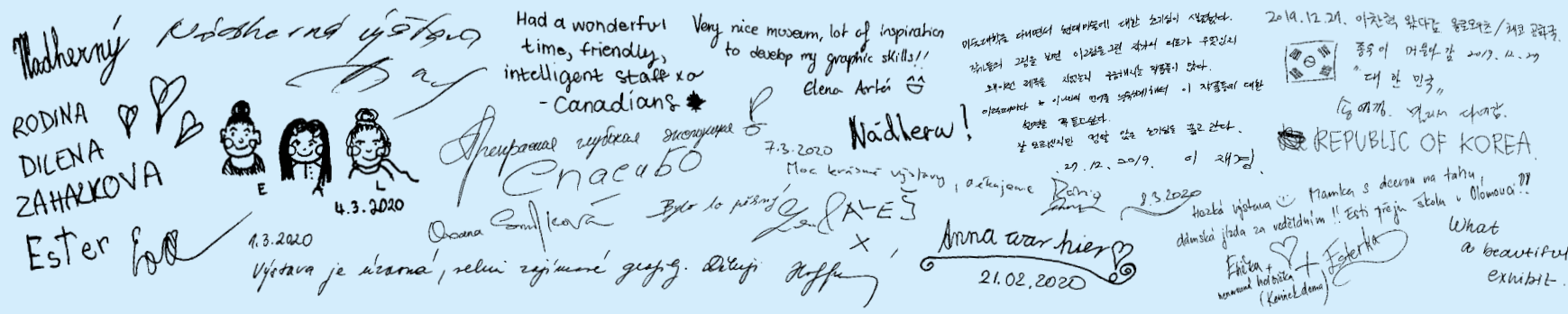
Universum

Trienále středoevropské kultury a umění

#muzeumumeni



z návštěvní knihy



MUZEUM UMĚNÍ OLOMOUC

patří k nejvýznamnějším institucím svého druhu v České republice. Představuje výtvarnou kulturu od nejstarších dob po současnost. Zřizovatelem Muzea umění Olomouc je Ministerstvo kultury České republiky. Významně je podporuje Olomoucký kraj a Statutární město Olomouc.

MUZEUM MODERNÍHO UMĚNÍ
Denišova 47, Olomouc

ARCIDIECZSNÍ MUZEUM OLOMOUC
Václavské náměstí 3, Olomouc

ARCIDIECZSNÍ MUZEUM KROMĚŘIŽ
Sněmovní náměstí 1, Kroměříž / Arcibiskupský zámek

OTEVÍRACÍ DOBA

MUZEUM MODERNÍHO UMĚNÍ
ARCIDIECZSNÍ MUZEUM OLOMOUC
út – ne 10 – 18 hodin

Každou neděli vstup volný.

ARCIDIECZSNÍ MUZEUM KROMĚŘIŽ
Zámecká obrazárna:
květen – září | út – ne | 9.00 – 16.30 hodin

SAMOSTATNÉ VSTUPNÉ

MUZEUM MODERNÍHO UMĚNÍ
ARCIDIECZSNÍ MUZEUM OLOMOUC
Základní: 100 Kč | Snížená: 50 Kč
Rodinné: 220 Kč (2 dospělí +1–3 děti 6–18 let)

SPOLEČNÉ VSTUPNÉ DO OBOU OBJEKTŮ

Základní: 150 Kč | Snížená: 75 Kč
Rodinné: 350 Kč | Školní skupiny: 20 Kč/os.

VSTUPNÉ DO OBJEKTŮ DUCHOVNÍ OSY MORAVY – D.O.M.

VELKÝ OKRUH
ARCIBISKUPSKÝ PALÁC OLOMOUC*
ARCIDIECZSNÍ MUZEUM OLOMOUC
ARCIBISKUPSKÝ ZÁMEK V KROMĚŘIŽI
(REPREZentační sály, Zámecká obrazárna)

Základní vstupné: 220 Kč
Snížené vstupné (studenti, senioři): 150 Kč
Rodinné vstupné: 580 Kč
Vstupenka umožňuje jednu návštěvu objektů po dobu jednoho kalendářního roku.

MALÝ OKRUH
ARCIBISKUPSKÝ PALÁC OLOMOUC*
ARCIDIECZSNÍ MUZEUM OLOMOUC

Základní vstupné: 130 Kč
Snížené vstupné (studenti, senioři): 80 Kč
Rodinné vstupné: 280 Kč
vstupenka umožňuje jednu návštěvu objektů po dobu dvou dnů

* V neděli zavřeno

Informace/pokladna: 585 514 241
www.muoz.cz



Vážení čtenáři,

editorial není běžnou součástí Muzeionu, ale výjimečná doba občas žádá nestandardní řešení. Časopis, který právě čtete, měl vyjít částečně už na začátku dubna a částečně až v červenci. Jenže jsme museli zavřít muzeum, odložit výstavy, zrušit koncerty, divadelní představení či workshopy. A tak vychází toto dvojčíslo, které má rozsah běžného vydání, protože výstav či jiných akcí nepříbylo, pouze jsme je museli odložit na dobu, kdy budeme moci opět otevřít. Ta doba právě nastala, i když k ní patří některá omezení návštěvnosti nebo nutnost využití dezinfekce či roušek. A k doprovodným akcím musíme zatím přidávat neoblíbenou došku: změna vyhrazena. Ale máme otevřeno, a tak Vás srdečně zveme na návštěvu!

Příjemné i poučné čtení, hodně zdraví a co nejrychlejší návrat do běžného života přeje

Tomáš Kasal PR manažer Muzea umění Olomouc

OBSAH

- 4 **Umění tapiserie** | Starobylá technika v novém hávu
- 8 **KRÁTCE** – Výstavu o olomouckém biskupu Karlovi vidělo 16 584 lidí
Bývalý ředitel MUO Michal Soukup obdržel ocenění Artis Bohemiae Amicis | Muzeum umění hostilo partnery z European Heritage Label
Výstava dopisů přibližuje malířku Kateřinu Černou
- 9 Kalendárium
- 10 **Poklady litoměřické diecéze jsou poprvé v Olomouci**
- 14 Rekonstrukce Zdíkovy paláce poprvé zpřístupní celou křížovou chodbu
- 16 Zdíkův palác míří do virtuální reality
- 18 Správy kroměřížského zámku se po 72 letech opět ujalo Arcibiskupství olomoucké
- 20 **Výstava Ornamenta episcopi ukáže liturgická roucha olomoucké katedrály**
- 22 **Jan Nowak** | Hledání ráje
- 24 Nejnovější akvizice CEAD: Devět slovenských umělců
- 25 Muzejní sbírky obohatila díla polských malířů Janikowského a Pamuły
- 26 **Trienále středoevropské kultury a umění**
- 30 **Střední Evropa ve fotografických knihách**
- 32 Muzeum umění v době „rouškové“
- 34 Letní program Muzea umění
- 36 Výstavy 2020
- 38 Naši lektoři se zapojili do projektu Pedagogické fakulty
- 39 Dětem



muzeion
časopis Muzea umění Olomouc
čtvrtletník – číslo 2–3/2020

Vydává: Muzeum umění Olomouc,
Denišova 47, 771 11 Olomouc
IČ: 75079950

Redakce: Tomáš Kasal, Lukáš Horák, Helena Zápalková, Alexandr Jeništa, Štěpánka Bielešová, Jakub Frank, Marek Šobán
Foto: Tereza Hrubá, Markéta Lehečková,
Zdeněk Sodoma
Grafická úprava / předtisková příprava: Petr Šmalec
Titulní strana: Karel Malich, *Viděl jsem to (Dialog)*, 2014
tapiserie, 228 x 160 cm, foto: Zdeněk Sodoma

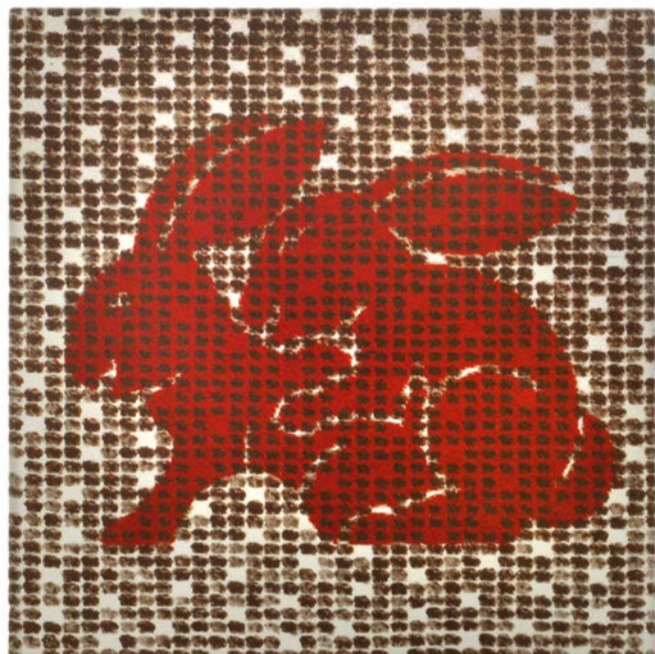
Tisk: PROFITISK GROUP, s.r.o.,
Chvalkovická 5, 772 00 Olomouc
Náklad: 1000 ks | Neprodějně
Vytiskováno na recyklovaném papíru.
Registrace MK ČR E 22322 | ISSN 2464-5710
muzeion.cz
Máte-li zájem dostávat časopis pravidelně, staňte se členem Spolku přátel Muzea umění Olomouc.

TAPISERIE Z VALAŠSKÉHO MEZIŘÍČÍ

Tapiserie, gobelíny nebo též tkané koberce vyrobené ve Valašském Meziříčí mají vždy základ v uměleckém díle. V uplynulých dvaceti letech zde vznikl rozsáhlý soubor monumentálních tapiserí podle předloh předních českých výtvarných umělců. Koberce rovněž navrhují výtvarníci jako designovou součást konkrétního interiéru. Moravská gobelínová manufaktura pravidelně představuje svá textilní díla na výstavách v České republice i ve světě; tapiserie zdobí soukromé i reprezentativní interiéry, například Poslaneckou sněmovnu či Senát Parlamentu České republiky



Mikuláš Medek, *Den a noc*, předloha 1956, tapiserie, 256 × 202 cm, realizace 2020



Zorka Ságlová, *Králicí*, tapiserie, 250 × 250 cm, realizace 1995



Vladimír Kokolia, *Z boku*, tapiserie, 220 × 360 cm, realizace 2001

→ jsou využívány k výrobě podle návrhů současných výtvarníků. Technika klasického gobelínu se pak používá i k tvorbě tapiserí podle historických předloh či pro díla historizující. „Vytváření moderních i středověkých tapiserí stojí stále na stejném principu. Výtvarné umění samozřejmě experimentuje s novými technikami a materiály, především se to dělo od 60. do 80. let minulého století. V posledních desetiletích se však technika do značné míry zase vrátila k tradici a po staletí osvědčeným postupům,“ vysvětluje autorka olomoucké výstavy.

Simona Jemelková míní, že dnešní tapiserie je na rozdíl od té středověké upozaděna, což by chtěla i díky výstavě v Muzeu moderního umění změnit. „V minulosti patřily tapiserie mezi hlavní výtvarné směry. Byly považovány za cennější než malířská díla. Byla bych ráda, kdyby se nám povedlo tento obor představit v jeho monumentálnosti a kráse.“

**Umění tapiserie
Dílo a jeho předobraz
Muzeum moderního umění
Trojlodí / 28. 5. – 27. 9. 2020**

Doprovodné filmy i exkurze

Návštěvníci výstavy se kromě rozměrných tapiserí (ty nejmenší budou mít 1,5 na 2 metry a ty větší až k pěti metrům) a jejich předloh mohou těšit také na doprovodné filmy, které vznikly přímo v Moravské gobelínové manufaktuře. „Tyto snímky nám jednak představí výrobu jako celek, ale také vznik jednoho díla od předlohy až po konečnou tapisérii,“ slibuje Simona Jemelková.

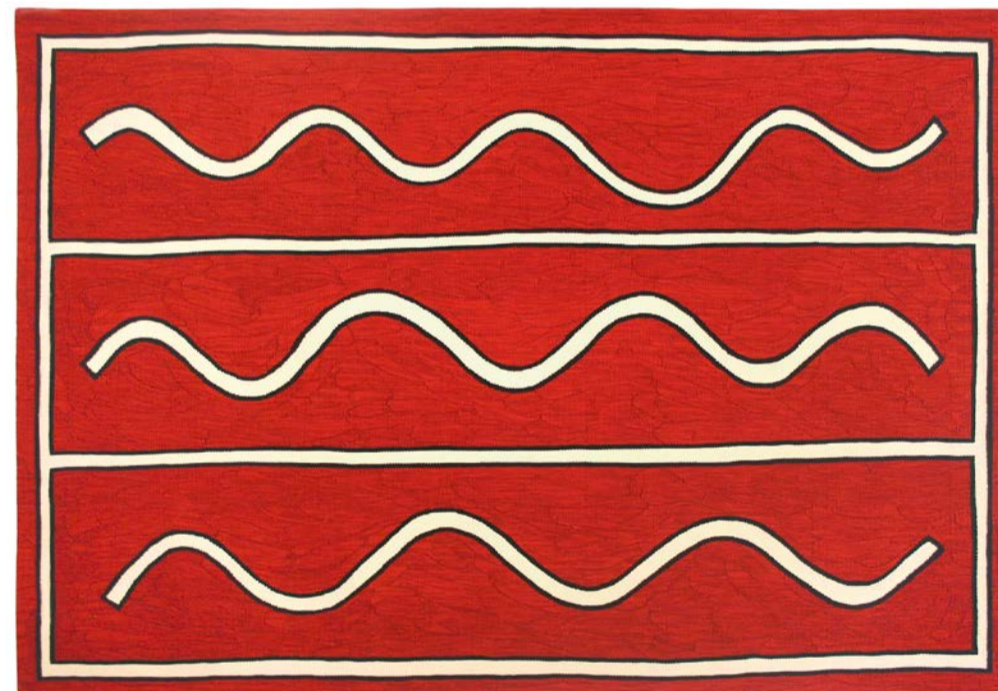
Chybět nebude ani tradiční doprovodný program, jako jsou komentované prohlídky, tentokrát je ale ozvláštní osoba jejich průvodce, stane se jím totiž sám ředitel valašskomeziříčské manufaktury Jan Timotej Strýček. „Podnikneme i exkurzi přímo do této manufaktury, což bude určitě velmi zajímavý zážitek,“ doplňuje autorka výstavy. O

HISTORIE DÍLEN VE VALAŠSKÉM MEZIŘÍČÍ

- 1898** Rudolf Schlattauer začíná s tvorbou gobelínů v obci Zašová u Valašského Meziříčí.
- 1908** Gobelínové dílny získaly státní podporu a vzniká tak Zemská jubilejní škola.
- 1909** Sídlo školy se stěhuje do Křížkovského ulice ve Valašském Meziříčí.
- 1929** Stále se rozvíjející dílny se stěhují do nově zrekonstruované budovy v Husově ulici, kde sídlí dosud.
- 1918–1935** V období první republiky gobelínové a kobercové dílny spolupracují s předními architekty i výtvarníky a práce ze zdejší gobelínky zdobí například Jurkovičovu vilu v Brně či reprezentativní interiér celosvětové výstavy v Paříži. Kromě těchto významných počínů vzrůstá v prvních desetiletích dvacátého století obliba drobných gobelínů s přírodními či pohádkovými motivy, určených pro běžné domácí interiéry.
- 1950** Počínají se restaurovat historické tapiserie, dílny se stávají součástí národního podniku Textilní tvorba.
- 1958** Manufaktura přechází pod nově vzniklé Ústředí uměleckých řemesel. Na výstavě Expo 58 získává tapiserie Ludmily Kybalové *Piková dáma* Velkou cenu.
- 70.–80. léta** V dílnách se zhotovují zakázky pro státní podniky, obřadní síně a opony divadel a kin.
- 1990** Postupně se rozpadá Ústředí uměleckých řemesel a nastává útlum výroby.
- 1992** Vzniká Moravská gobelínová manufaktura, s. r. o., a je obnovena tvorba v plném rozsahu.
- 1994** Navazuje spolupráci s předními českými výtvarníky, vzniká projekt Actual Textile Art.
- 1993–2001** Vzniká rozsáhlý cyklus tapiserí Česká cesta, jsou realizovány velké cykly koberců pro Poslaneckou sněmovnu a Senát ČR, jsou restaurovány tapiserie ze státních i soukromých sbírek. Výstavy v Praze, holandském Bussumu, Hodoníně, Ostravě, Brně, Hranicích, Mikulově, Šumperku a v japonském Takasaki.
- 2003** V Uměleckoprůmyslovém muzeu v Brně se koná výstava *Prostor pro tapiserie*.
- 2004** Vzniká rozsáhlý cyklus tapiserí *Sladké zboží*.
- 2005** Při příležitosti 50 let restaurování vydává MGM knihu *Staletí gobelínů*, která zaznamenává všechny historické gobelíny ve státních sbírkách na Moravě.
- 2006** V Moravské gobelínové manufaktuře probíhají první letní kurzy tkaní na historických stavech pro širokou veřejnost, vznikají cykly tapiserí *Slova a Tráva*, koná se výstava v Muzeu regionu Valašsko ve Vsetíně, v pražském Karlíně a v institutu Alternativa ve Zlíně.
- 2007** Vzniká Živé muzeum tkalcovství jako projev snahy zpřístupnit široké veřejnosti půvab tradičního textilního řemesla a rozšířit povědomí o tradici textilního umění na Moravě.
- 2008** Oslavy u příležitosti 110 let od založení MGM: pořádání výstav v Prostějově a Uměleckoprůmyslovém muzeu v Praze, jsou rozšířeny expozice a je otevřena Schlattauerova kavárna.



Michal Cihlár, *Hejno*, předloha 1989, tapiserie, 220 × 400 cm, realizace 1997



Petr Kvíčala, *Vlnovky*, kelim, 170 × 240 cm, realizace 1999



Jan T. Strýček, *Stavitel*, tapiserie, 162 × 242 cm, realizace 2013

POKLADY LITOMĚŘICKÉ DIECÉZE JSOU POPRVÉ V OLOMOUCI



Vzácným hostem Arcidiecézního muzea je v těchto dnech Galerie a muzeum litoměřické diecéze, respektive skvosty z tamějších sbírek. Obě muzea totiž spolupracují na projektu JAKO HOST, který si dal za cíl představit letos v létě sbírky litoměřických biskupů olomouckému publiku a na podzim dovézt do severních Čech zase ukázky sbírek olomouckých (arci)biskupů.

„Díky tomu můžeme našim návštěvníkům ukázat pestrý výběr uměleckých děl z období 12. až 19. století, typických a charakteristických pro severní Čechy. Mezi vybranými exponáty nechybí příklad románského monumentálního sochařství, hlava apoštola

ze Žitenic, práce první specializované sochařské dílny na našem území datována k roku 1170,“ prozrazuje olomoucká autorka výstavy Helena Zápalková.

Z bohatého fondu gotického sochařství návštěvníci uvidí například *Madonu z Kopist* (kolem roku 1380) či expresivní korpus *Ukřižovaného Krista z Kadaně* (kolem roku 1516) nebo reliéf *Poslední večeře z Třebenic* (kolem 1520) z okruhu dílny Mistra Freiberských apoštolů. Ze sbírek litoměřických biskupů náleží k výjimečným exponátům desky z oltáře se sv. Olafem (1512–1515) z kolínské dílny Bartholomäa Bruyna či olejomalba *Klanění pastýřů* od nizozemského mistra Jana Steena (kolem roku 1653).

„Umělecké dědictví kapituly sv. Štěpána v Litoměřicích zastupuje například *Madona s náhrdelníkem* od následovníka Lucase

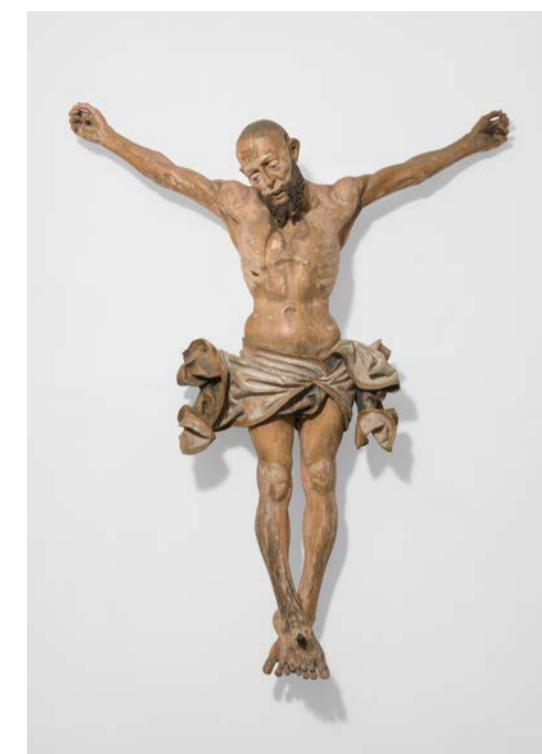
Cranacha staršího (konec 16. století) nebo socha Piety ze třetí čtvrtiny 15. století, která patřila k původnímu vybavení kapitulního kostela nebo probošství. Umění 17. a 18. století reprezentují díla těch nejvýznamnějších umělců českého baroka: Karla Škréty, Petra Brandla, Antona Kerna, Matyáše Bernarda Brauna nebo Ferdinanda Maxmiliána Brokofa,“ vyjmenovává Zápalková s tím, že pouhý výčet těchto jmen dokládá kulturní rozhled a vysokou úroveň objednatelského prostředí duchovních litoměřické diecéze.

Samostatný prostor výstava věnuje prezentaci výběru významných zlatnických památek. Nechybí velká monstrance z Ústí nad Labem (kolem 1480–1520), ciborium z Mimoně (1717) nebo výjimečný filigránový kalich s českými granáty od pražského zlatníka Marka Hrbka (1666).

Spolupráce výjimečných muzeí

Cílem společného projektu je představení dvou v České republice výjimečných institucí založených v nové společenské situaci po listopadu roku 1989. Společným smyslem existence Galerie a muzea litoměřické diecéze a Arcidiecézního muzea Olomouc je uchovávat, odborně zpracovávat, zpřístupňovat a především zprostředkovávat veřejnosti poklady umění a duchovní křesťanské kultury, dochované nejen v církevních sbírkách, ale také v nově navráceném majetku jednotlivých farností obou diecézí.

„Druhou část výstavního projektu, kdy se JAKO HOST představí Arcidiecéznímu muzeu Olomouc v Litoměřicích, slavnostně otevřeme pro návštěvníky 11. prosince letošního roku,“ avizuje Helena Zápalková. O



Ukřižovaný z kostela sv. Anny v Kadani

MISTR KADAŇSKÝCH UKŘIŽOVANÝCH, Kadaně, špitální kostel sv. Anny, kolem roku 1516, Římskokatolická farnost (ŘKF) – děkanství Kadaně, Galerie a muzeum litoměřické diecéze

Ukřižovaný Kristus vznikl v rezbářské dílně v Kadani, kde jsou dokumentováni sochaři spojení s tvorbou putujícího kameníka Ulricha Creutzte, autora expresivního náhrobku Jana Hasištejnského z Lobkovic. Umělecké školení získali v okruhu norimberských dílen blízkých Veitu Stossovi. Unikátní podoba Ukřižovaného z Kadaně, jeho veristické expresivní sochařské zpracování a zapojení imitace pravých vlasů jako paruk s trnovou korunou z přírodního materiálu (oboje nedochováno) – je dokladem specifické devoční funkce sochy, ovlivněné spirituálními zážitky Jana Hasištejnského během poutě do Svaté země, kterou zaznamenal ve svém slavném cestopisu z roku 1515.

Galerie a muzeum litoměřické diecéze JAKO HOST Arcidiecézního muzea Olomouc
Arcidiecézní muzeum Olomouc | Galerie
28. 5. – 18. 10. 2020

Andělé z Úštěka

MATYÁŠ BERNARD BRAUN a dílna, Praha, před rokem 1720, kostel sv. Klimenta (?) v Praze, v poslední třetině 18. století přemístěno do Úštěka – kostel sv. Petra a Pavla, ŘKF – děkanství Úštěk, Severočeská galerie výtvarného umění v Litoměřicích

Dvojice monumentálních postav andělů byla po stranách hlavního oltáře farního kostela v Úštěku umístěna pravděpodobně druhotně. Původní proveniencí dřevěných je hypoteticky spojována s vybavením jezuitského kostela sv. Klimenta v Praze, které náleží k vrcholným realizacím Braunova sochařského ateliéru. Braunovým dílem byla původně také sochařská výzdoba hlavního oltáře, odstraněného v roce 1772, tedy v době kdy byl naopak kostel v Úštěku teprve vybavován. Zobrazení andělů adorantů po stranách svatostánku poukazuje k jejich vazbě k eucharistii mj. zakotvené v hymnu Ejhle chléb andělský, zpívaném o svátku Kristova těla. Již středověká výtvarná tradice pojímala anděly také jako ministranty při nebeském oltáři. Jejich přítomnost při pozemské liturgii byla proto znamením propojení nebeské a pozemské sféry.



Madona s náhrdelníkem

LUCAS CRANACH starší – následovník; Sasko, konec 16. století | Obraz získán z Míšně nejpozději roku 1664 pro kapli zámku letní rezidence ve Stvolínkách | Biskupství litoměřické, Galerie a muzeum litoměřické diecéze

Kompozici i celkovým způsobem malby vychází deska z díla Lucase Cranacha staršího, jehož madony patřily k nevyhledávanějším námětům od druhého desetiletí 16. století. Panna Maria je oděna do šatů a modrého pláště bohatě posetého květy, které zřejmě odkazují k biblické Písni písní. Maria je prostovlasá, s členkou symbolizující panenství a neposkvrněnost hříchem. Raritním prvkem je zlatý náhrdelník posázený drahými kameny a perlami. Ty mohou poukazovat k Nebeskému Jeruzalému, jehož základy a brány jsou dle Písma samy drahokam. Nahota a červený korál kolem krku malého Ježíše upomínají na Spasitelovu lidskou podstatu, stejně jako na budoucí vykupitelskou smrt.

Svatý Matouš s andělem

KAREL ŠKRÉTA, Praha, 1666–1671, Křešice, kostel sv. Matouše, ŘKF Křešice, Galerie a muzeum litoměřické diecéze

Vznik obrazu je tradičně dáván do souvislosti s křešickým kostelem, za jehož obnovou po požáru stál první litoměřický biskup Maxmilián Rudolf, svobodný pán ze Schleinitz, který u Karla Škréty v téže době objednal také oltářní plátna pro nově vybudovanou katedrálu sv. Štěpána v Litoměřicích. Obraz představuje svěťce, jehož ruku vede při psaní evangelia anděl. Námět však lze vnímat současně jako metaforu světa učícího se křesťanskému slovu.

Hlava evangelisty – sv. Jana (?) ze Žitenic

Praha, kolem 1170, opuka, zbytky původní polychromie, ŘKF Žitenice, Galerie a muzeum litoměřické diecéze

Hlava mladíka, nalezená roku 1989 v zaddívce jižního bočního průčelí kostela sv. Petra a Pavla v Žitenicích, představuje torzo monumentální románské sochy, která díky svému spojení s trojicí okřídlených postav téhož původu, byla určena jako evangelista Jan. Postavy čtyř evangelistů byly původně součástí výzdoby architektury – portálu, empor, lektoria či kazatelny. Předpokládá se, že vznikly ve stejné dílně jako slavný reliéf z pražského Juditina mostu a dokládají tak existenci na našem území vůbec nejstarší specializované sochařské dílny, jejíž sochaři získali školení v jižní Francii či severní Itálii.



GALERIE A MUZEUM LITOMĚŘICKÉ DIECÉZE

Diecézní muzeum v Litoměřicích jako předchůdce Galerie a muzea litoměřické diecéze náleží svým založením v roce 1885 mezi nejstarší instituce svého druhu v tehdejší rakousko-uherské monarchii. Za jeho zřízením stál profesor církevních dějin a církevního práva na místním kněžském učilišti, pozdější diecézní i okresní konzervátor, katolický duchovní Vinzenz Luksch. Jeho cílem přitom nebyla primárně prezentace, ale vytvoření důstojného prostoru pro uchování uměleckých předmětů, které už v kostelích neplnily svou funkci a jimž hrozila zkáza. V duchu tehdejšího pojetí ovšem muzeum sloužilo také ke vzdělávání, podílelo se na celostátních výstavách a působilo osvětově i na poli ochrany památek.

Osud instituce zpečetila druhá světová válka, kdy sbírky převzala německá správa města. Činnost diecézního muzea však nebyla pochopitelně obnovena ani po válce; sbírky zůstaly částečně v depozitářích Oblastního muzea v Litoměřicích a částečně byly zapůjčeny do Krajské, nyní Severočeské galerie výtvarného umění v Litoměřicích. Teprve po listopadu 1989 mohlo dojít k navázání na myšlenku někdejšího diecézního muzea. Roku 1995 byla v nově zrekonstruovaném pozdně gotickém domě č. p. 24 na litoměřickém náměstí slavnostně otevřena první stálá expozice nově zřízené Galerie a muzea litoměřické diecéze. Dnes rozvíjí svou činnost v úzké spolupráci s Biskupstvím litoměřickým pod správou Severočeské galerie výtvarného umění v Litoměřicích.

Stálá expozice představuje výběr těch nejceněnějších děl malířství, sochařství a uměleckých řemesel ze sbírek litoměřických biskupů a proboštů kapituly společně s vybranými díly z majetku jednotlivých farností diecéze. Tato umělecká díla jsou zde uchovávána jako jediné svědectví duchovní paměti severočeského regionu, neboť chrámy, pro které byla vytvořena, buď zanikly v souvislosti s důlní těžbou, nebo byly po roce 1989 těžce postiženy trestnou činností. Přes tento tragický příběh dokládají obrovské umělecké a duchovní bohatství tohoto regionu. Ten již od vrcholného středověku patřil mezi klíčové oblasti Království českého, kde působily významné církevní instituce v čele s kapitulou sv. Štěpána a pozdějším Biskupstvím litoměřickým.



Výběr našich předmětů pro Olomouc je opravdu luxusní, zdůrazňuje Jan Štíbr

Společný projekt obou klíčových českých muzeí spravujících církevní sbírky uvítal ředitel Severočeské galerie výtvarného umění v Litoměřicích Jan Štíbr. Podle něj se návštěvníci obou částí výstavy mohou těšit na velkou vizuální podívanou a setkání se špičkovými díly.

„Ale nejen to, kromě reprezentativní přehlídky uměleckých děl z 12. až 19. století, nabídnou obě muzea setkání s uměleckou a historickou pamětí dvou specifických regionů, litoměřické diecéze a olomoucké arcidiecéze. Navíc na ně čeká setkání s jedinečnými sběrateli, osobnostmi z řad nejvyššího kléru a objednavateli uměleckých děl,“ připomíná Jan Štíbr.

Jak se tento projekt zrodil?

Pokud vím, myšlenka se zrodila komunikací mezi dvěma dámami – Helenou Zápalkovou z Muzea umění a Michaelou Ottovou z našeho muzea, které poutá dlouholeté přátelství z dob studií a též osvědčená, taktéž dlouholetá, kurátorská spolupráce. Obě pak nadchly pro projekt nejen nás ředitele, ale i Otce biskupa litoměřického a Otce arcibiskupa olomouckého. Jsou to výstavy, které nás vzájemně propojují, a to je velmi cenné, zejména v dnešní rozdělené době.

Jaká je spolupráce mezi oběma muzei zaměřenými na církevní sbírky?

Jak jsem uvedl, mezi našimi institucemi existuje dlouhodobá odborná spolupráce, a to jak při zpracovávání a výstavní prezentaci starého umění, tak například ve společném zaměření na tzv. naivní umění a art brut. Naši kurátoři jsou v kontaktu i při četných zápůjčkách. Samozřejmě spolupracujeme i na úrovni ředitelů, zejména v Radě galerií.

Liší se nějak péče o církevní sbírky od těch krajských či státních?

Péče o církevní sbírky má svá specifika, zejména co se týká evidence. Jsou to samozřejmě dlouhodobé zápůjčky většinou movitých kulturních památek a s tím se pojí i problematika konzervátorských či restaurátorských zásahů. Jinak ale péče je a samozřejmě musí být analogická jako u ostatních předmětů kulturního dědictví, tedy ve standardech a doporučeních Mezinárodní rady muzeí (ICOM).

Jak funguje vaše partnerství s Biskupstvím litoměřickým?

Litoměřická galerie si vždy zakládala na vynikající oboustranné spolupráci s Biskupstvím litoměřickým, a to jak v době znovuoobnovení diecézní galerie v devadesátých letech 20. století, tak v současné době, kdy se naše spolupráce stává velmi vzácným kolegiálním partnerstvím. A toho si opravdu moc vážíme.

Co zajímavého půjčujete do Olomouce? Co by určitě neměli naši návštěvníci minout?

Výběr je opravdu luxusní. Mezi vystavenými předměty je i chloubou diecézní galerie – a nebojím se říci i světová – plastika ze souboru okřídlených evangelistů ze Žitenic z doby kolem roku 1170. Analogii v Čechách, možná ani na Moravě, nemají desky oltářního retablu se sv. Olafem a sv. Rheinholdem od kolínského malíře Bartholomea Brüna (kolem 1510–20). V souboru exponátů je i kanonické dílo sv. Matouše s andělem od Karla Škréty nebo překrásné plátno

Petra Brandla se sv. Augustinem, které vzniklo pro litoměřické dominikány roku 1704. A to nemluví o celé řadě středověkých soch, včetně vynikajícího Ukřižovaného, dříve připisovaného kameníku Ulrichu Creutzovi. Z barokního sochařství uvidí diváci v Olomouci překrásné dvě sochy od Matyáše Bernarda Brauna z Úštěka či Jäckelovy sochy andělů z Liběšic.

Jak jste díla vybírali?

To mělo několik fází. Nejprve jsme z mnoha děl připravili předvýběr u nás v galerii, ten jsme pak doplňovali a konzultovali s diecézní konzervátorkou a také samozřejmě s restaurátorkou, která zvažovala rizika transportu a změn klimatu. Do vhodnosti výběru samozřejmě zasahovali i odborní pracovníci Muzea umění Olomouc. Myslím, že výběr dopadl skvěle, vyváženě a je důstojně reprezentativní.

Co byste rád viděl ve vaší galerii z olomouckých sbírek?

Sbírky Arcidiecézního muzea Olomouc jsou velmi rozsáhlé a samozřejmě bohaté. Neznám ještě přesný seznam exponátů vybraných pro Olomouc, ale doufám, že naši litoměřičtí návštěvníci uvidí některé ze skvělých středověkých artefaktů, například Madonu z Hrušek z okruhu Mistra Michelské madony či některou ze soch období krásného slohu, které je v Olomouci opravdu skvěle zastoupeno. To by byla pro Litoměřice opravdu výjimečná událost. Těším se i na proslulé sbírky olomouckých biskupů a arcibiskupů doby novověku či na díla z Prečanovy sbírky slonovin.

V čem se podle vás nejvíce liší sbírky litoměřických biskupů a olomouckých arcibiskupů?

Sbírky vznikaly v rozdílných společenských situacích a jejich podobu formovaly konkrétní sběratelské osobnosti s jejich individuálními uměleckými preferencemi. V Olomouci to byl zejména biskup Karel II. Lichtensteinu-Castelcornu, naopak v Litoměřicích Maxmilián Rudolf Schleinitz a zejména Emmanuel Arnošt z Valdštejna. V tom jsou sbírky rozdílně orientované, a když připojíme i umělecká specifika obou vzdálených regionů severních Čech a střední Moravy, ten rozdíl musí být opravdu velký a zajímavý. Detailněji to budeme moci hodnotit až po skončení obou výstav.

Nejvíce se těším na velikány českého baroka – Petra Brandla či Matyáše Bernarda Brauna, říká Ondřej Zatloukal

Skvosty ze sbírek Galerie a muzea litoměřické diecéze mohou od konce května až do září obdivovat návštěvníci Arcidiecézního muzea Olomouc. Na projekt JAKO HOST se těší i ředitel Muzea umění Ondřej Zatloukal, který má ve sbírkách litoměřických biskupů vytipovaná díla, která musí určitě vidět. Zároveň se těší, až představí olomoucké sbírky na severu Čech.

„Mně se myšlenka na tyto dvě výstavy velmi líbí. Obě muzea mají mnoho společného: historicky, zaměřením sbírek a jejich prezentací i samotným fungováním. Přesto dokáží návštěvníkům ukázat rozdílné skvosty starého duchovního umění. Nápad na ‚hostování‘ je na místě a je moc pěkný,“ chválí ředitel Ondřej Zatloukal.

Co mají Galerie a muzeum litoměřické diecéze a Arcidiecézní muzeum Olomouc společného?

Už samotný vznik myšlenky na jejich vybudování. Zřízení diecézního muzea v Litoměřicích spadá do roku 1885, je to tedy velmi stará instituce. Myšlenka na zřízení obdoby muzea v olomoucké arcidiecézi pochází od kardinála Bedřicha z Fürstenberka, což je také poslední třetina 19. století. Bohužel na Moravě tato idea nebyla ani přes několik pokusů dotažena až ke vzniku muzea. Nejdále postoupil Fürstenberkův nástupce, arcibiskup Theodor Kohn, který pro zřízení muzea rozhodl upravit rotundu v kroměřížské Květné zahradě, nicméně k tomu nikdy nedošlo. Litoměřice v tomto mají opravdu primát a je třeba to připomenout (*úsměv*). Další historická spojnice vzkříšení myšlenek na obnovu, respektive vybudování muzea spadá opět do jednoho období. Diecézní muzeum v Litoměřicích vzniká v roce 1995 a v Olomouci je konečně zřízeno Arcidiecézní muzeum v roce 1998.

Jak moc jsou si obě muzea podobná obsahově?

V Litoměřicích se podobně jako u nás věnují kromě stálé expozice i krátkodobým výstavám na téma starého a duchovního umění, což je opravdu výjimečné. Většina diecézních muzeí v České republice má v podstatě jen stálé expozice. Svým založením a prezentací sbírek jsou obě muzea – litoměřické i olomoucké – podobná, takže myšlenka na „hostování“ je určitě na místě.

Je to první vzájemná spolupráce?

Spolupracujeme spolu dlouhodobě, ale především na menších projektech, a to i v rámci výpůjček. Pokud mě paměť neklame, je projekt JAKO HOST naší první takto rozsáhlou spoluprací.

V čem se nejvíce liší sbírky litoměřických biskupů a olomouckých arcibiskupů?

Do jisté míry si jsou podobné. Také období největšího rozkvětu a nákupů sbírek jsou stejná – 2. polovina 17. století, 18. století a samozřejmě 19. století. Podobné jsou i svým charakterem zahrnujícím oblast malby, kresby, numismatiky, knih či sochařství. V tom už je ale první rozdíl – olomoucká sbírka tolik sochařských děl neobsahuje. Litoměřice mají velmi silně a velmi krásně zastoupený středověk. Sběrka olomouckého arcibiskupství se zaměřuje především na období pozdní renesance, baroka a částečně 19. století. Olomoucká sbírka je také orientovaná více jako sbírka evropského charakteru, což je dáno tím, že v roce 1673 za biskupa Karla z Lichtensteinu-Castelcornu došlo k velkému nákupu

děl evropského formátu. Litoměřice mají větší zaměření na české barokní umění. My máme určitě primát v hudební a numismatické sbírce, která je světového charakteru. Lze to shrnout tak, že ve sbírkách jsou základní podobnosti, ale když se na ně podíváme hlouběji, zjistíme, že jsou odlišné.

Na co z litoměřických děl se vy osobně nejvíce těšíte?

Velmi se těším na zmíněné středověké umění a pak díla velikánů českého baroka Petra Brandla, Matěje Václava Jäckela a Matyáše Bernarda Brauna.

Co naopak poputuje na podzim z Olomouce do Litoměřic?

Samozřejmě, že už máme povědomí o tom, co nás bude v Litoměřicích reprezentovat, ale ještě řešíme s kurátory výstavy konkrétnosti. Budeme se snažit představit arcibiskupskou sbírku, respektive Arcidiecézní muzeum v celé jeho šíři. Část exponátů tedy půjde z Olomouce a část také z Kroměříže. Budeme chtít ukázat pestrost našich sbírek od hudby přes grafické listy a kresby až po knihy a obrazy.

Obě dvě muzea jsou unikátní úzkou spoluprací s majiteli sbírek, tedy Arcibiskupstvím olomouckým, respektive Biskupstvím litoměřickým. Jak funguje vaše spolupráce?

Je to společný projekt Muzea umění a Arcibiskupství olomouckého. Toto partnerství však zaštiťuje celá řada jednotlivých subjektů – budovy muzea vlastní Metropolitní kapitula, majitelem uměleckých děl je nejen arcibiskupství, ale také jednotlivé farnosti. Díky tomu je naše partnerství velmi široké. Máme spolu uzavřen smluvní vztah, kde je dán základní rámec arcidiecézních muzeí v Olomouci a Kroměříži – tedy čemu se mají věnovat a v jakém období. Jednotlivý výstavní program však řeší Muzeum umění samo. Přicházíme s ním za arcibiskupem Janem Graubnerem, představíme mu jej a diskutujeme o něm, až dojde ke shodě. To jsou věci výstavní, ale potom tu jsou i věci jiného charakteru – jednak stavební, rekonstrukce objektů, zlepšování a rozšiřování návštěvníckého zázemí, také na tom velice úzce spolupracujeme. Spolupodílíme se na správě dvou obrovských objektů kroměřížského zámku a kapitulního děkanství a s tím se pojí mnoho dalšího. Například máme společně vstupy do těchto objektů. Vytváříme tak společně poměrně složitou infrastrukturu a zatím se nám spolupráce daří.

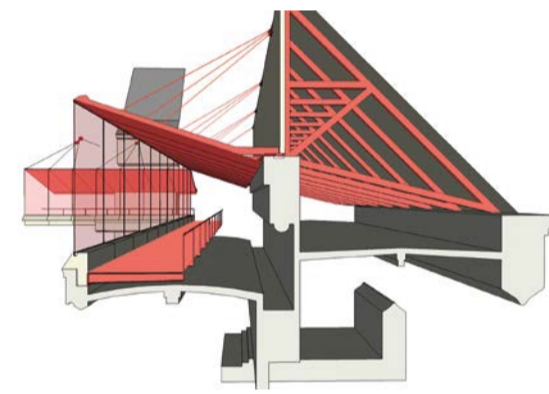


REKONSTRUKCE ZDÍKOVA PALÁCE POPRVÉ ZPŘÍSTUPNÍ CELOU KŘÍŽOVOU CHODBU

Odhalit návštěvníkům Arcidiecézního muzea Zdikův palác v plné kráse, a to včetně dosud nepřístupných částí, vrátit přirozené světlo do kaple sv. Anny či představit historii olomouckého Svatováclavského návrší v nové stálé expozici – to vše je cílem velké rekonstrukce Arcidiecézního muzea Olomouc. Ta začne už letos v červenci a potrvá do léta 2021.

„Rekonstrukce se bude týkat Zdikova paláce a podkroví kapitulního děkanství, tedy hlavních částí Arcidiecézního muzea. Projekt realizuje vlastník objektu – tedy Metropolitní kapitula u sv. Václava. Muzeum umění zde vystupuje v roli partnera. Financování

stavby je zajištěno z prostředků ITI IROP Olomoucká aglomerace. Na dofinancování se však bude spolupodílet Kapitula. Celkově půjde zhruba o padesát milionů korun,“ říká ředitel Muzea umění Ondřej Zatloukal. Samotná příprava projektu trvala více než dva roky a zahrnuje výměnu pochozích lávek, zábradlí, oken i střechy Zdikova paláce, ale také zpřístupnění celé křížové chodby. „Rekonstruovat budeme také návštěvnickou infrastrukturu. Ta současná, která pochází z 80. let minulého století, bude kompletně vyměněna za novou podle návrhu architekta Jana Šépky,“ vysvětluje vedoucí odboru starého umění Miroslav Kindl. Ve Zdikově paláci pracuje Jan Šepka obdobným způsobem jako v prostorech Arcidiecézního muzea, tedy používá



Nákres nového zastřešení Zdikova paláce

jen materiály, které buď v době vzniku této památky neexistovaly, nebo se nepoužívaly dnešním způsobem. „Řeč je o betonu, oceli a sklu. Návštěvník má výhodu, že na první pohled pozná, původní konstrukci a co je naprostým novotvarem. Šepka tak bude postupovat v celé řadě prvků opačně, než při poslední rekonstrukci v 80. letech, která byla více historizující a snažila se některé prvky včlenit do staré architektury. Ty jsou dnes pro návštěvníka hůře identifikovatelné. Toto vše by mělo být odstraněno,“ zdůrazňuje Kindl.

Návrat světla do kaple sv. Anny i zpřístupnění křížové chodby

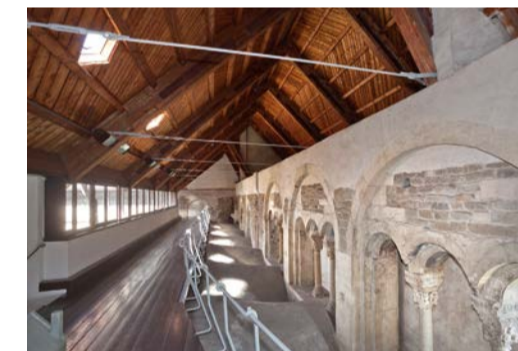
Pro návštěvníky bude nejzřetelnější změnou opačný sklon střech, které kryjí vzácná románská okna z doby biskupa Jindřicha Zdíka. „Tato architektonická úprava je důležitá také pro kapli sv. Anny, která je tradičním místem inaugurace olomouckých arcibiskupů. Sklon střechy totiž znovu otevře okna na pravé straně přirozenému světlu. Takto osvětlený prostor uvidí návštěvníci poprvé po dlouhých desetiletích,“ prozrazuje ředitel Zatloukal.

Vůbec poprvé budou také otevřena všechna čtyři ramena nad křížovou chodbou. „Dnes kryje střecha jen dvě ramena a my plánujeme otevřít i pochozí rošt. Návštěvník tak bude moci obcházet celý prostor dokola a bude se tak pohybovat i kolem stěn katedrály sv. Václava,“ dodává vedoucí Arcidiecézního muzea.

Práce se dotknou i prostoru o patro níže, tedy křížové chodby, která je nyní přístupná jen ve dvou ramenech. Po rekonstrukci bude přístupná celá. „Dvě doposud uzavřená ramena využívá katedrála pro svůj provoz a má zde uskladněné některé liturgické předměty. To vyřešíme tak, že do některých klenebních polí, kde nejsou nástěnné malby, vložíme velkokapacitní skříně, kde budou tyto věci uloženy. Díky tomu se budou vůbec poprvé moci návštěvníci podívat i na nástěnné malby z této části nádherného gotického prostoru,“ říká Ondřej Zatloukal.

Omezení pro návštěvníky

Rekonstrukce, na které se začne pracovat už letos na jaře, se bohužel dotkne i návštěvníků muzea. Palác biskupa Jindřicha Zdíka bude od července uzavřen. „S největší pravděpodobností by měl být znovu otevřen pro sezonu 2021, tedy v dubnu příštího roku,“ prozrazuje Miroslav Kindl.



Naproti tomu druhá část rekonstrukce Arcidiecézního muzea – vybudování výstavních prostor v podkroví kapitulního děkanství – se návštěvníkům nijak nedotkne. „Tam už je připravený prostor pro novou expozici z dob budování Arcidiecézního muzea. Tehdy se to kvůli nedostatku peněz nepodařilo dotáhnout do konce, ale nyní nám pomohly zdroje z ITI,“ říká ředitel muzea Ondřej Zatloukal.

Olomoucká historie

Architekt Šepka tak celý areál Arcidiecézního muzea vizuálně sjednotí. „Připravít



← ↑ Současná podoba Zdikova paláce a zamýšlená proměna po rekonstrukci.

expozici pro podkroví je ale složitější, protože půda není až tak vysoká. Architekt do ní musí vložit konstrukci, která bude mít kolmé stěny, aby se tam daly zavěsit exponáty. Jan Šepka se rozhodl s ohledem ke zbytku budovy použít sklocementovou kapsu s moderním galerijním osvětlením, horním přirozeným světlem a prostorem pro audiovizuální a nová média,“ líčí Kindl podobu nového výstavního prostoru.

Vznikne zde nová stálá expozice zaměřená na dějiny olomouckého Svatováclavského návrší, které spoluvytvářelo Olomouc, proměňovalo se od pravěku až po současnost napříč všemi nejdůležitějšími historickými etapami. „Malá část exponátů bude pocházet ze současné stálé expozice, například architektonické fragmenty z katedrály sv. Václava. Dále zde návštěvníci uvidí veduty Olomouce, zobrazení barokních a raně novověkých přestaveb budov ze zdejšího návrší, ale také stavební úpravy z 19. století, které jsou velmi důležité už jen kvůli současné novogotické podobě katedrály,“ shrnuje podobu nové stálé expozice Miroslav Kindl. „Katedrálu samotnou budeme prezentovat pomocí modelů a také plánů přestaveb a samozřejmě neopomineme ani proměny ve 20. a 21. století.“

Nová expozice umožní návštěvníkům také cestovat časem. Díky 3D vizualizacím uvidí na vlastní oči, jak se svatováclavské



European Heritage Label je označení udělované pamětihodnostem, které oslavují a symbolizují evropskou historii a ideály. Jde o prestižní ocenění Evropské unie, které doplňuje další iniciativy, např. Seznam světového dědictví nebo evropské kulturní trasy Rady Evropy, a má přispívat k upevnění pocitu sounáležitosti evropských občanů s EU na základě společných hodnot, historie a kulturního dědictví.

návrší proměňovalo. „Samozřejmě, že podobu návrší z nejstarších dob spíše odhadujeme a odvozujeme od nálezů jinde, ale k mladším obdobím už máme dost podkladů,“ přiznává autor expozice Miroslav Kindl.

„Spolupracujeme na tom s olomouckou Katedrou geoinformatiky. Už dokonce jednáme o vizualizacích i modelech o velikosti 60 krát 60 cm,“ dodává.

European Heritage Label

Arcidiecézní muzeum Olomouc je také nositelem Označení evropské dědictví (European Heritage Label), což se do nové stálé expozice promítne.

„Obecně přiblížíme, co vůbec toto označení znamená, jaké má ideje a proč Evropská komise vybrala zrovna Arcidiecézní muzeum, respektive bývalý Přemyslovský palác. Součástí expozice bude i prezentace dalších evropských míst se stejným označením. Momentálně nás je osmačtyřicet, letos například přibyl zámek Kynžvart,“ říká Kindl.

Kromě stálé expozice vznikne v podkroví Arcidiecézního muzea ještě jeden prostor pro experimentální využití. Kurátoři společně s edukátory zde budou nabízet návštěvníkům nejrůznější aplikace nových médií v rámci muzejní činnosti. Do nové podkrovní expozice by měli první návštěvníci vstoupit ve druhé polovině roku 2021. O



Po rekonstrukci budou vůbec poprvé přístupna všechna čtyři ramena křížové chodby.



SPRÁVY KROMĚŘÍŽSKÉHO ZÁMKU SE PO 72 LETECH OPĚT UJALO ARCIBISKUPSTVÍ OLOMOUCKÉ

ARCIDIECZNI MUZEUM KROMĚŘÍŽ

bylo zřízeno jako součást Muzea umění Olomouc roku 2006. Jeho úkolem je správa, ochrana a postupné představování jedinečných sbírkových fondů soustředěných v Arcibiskupském zámku v Kroměříži, kde také muzeum sídlí. Sbírkou patří mezi nejhodnotnější kolekce svého druhu v celosvětovém měřítku. Celkový počet exponátů či sbírkových předmětů činí úctyhodných 105 000 a také díky nim se kroměřížský zámek spolu se zahradami stal památkou UNESCO.



Jan Willenberger, Veduta Kroměříže, dřevorez z knihy Bartoloměje Paprockého z Hlohova a Paprocké Vúle, Zrcadlo Slavného Margrabství Moravského, Olomouc 1593, AMK 1670

Unikátní spolupráce dvou státních institucí a Arcibiskupství olomouckého na zámku v Kroměříži letos v únoru skončila. Dosud se o zámek i Podzámeckou zahradu, které jsou společně s Květnou zahradou v seznamu světového dědictví UNESCO, staral Národní památkový ústav a o vzácné umělecké sbírky Muzeum umění Olomouc. Nicméně 25. února vypršela smlouva o služebnosti, a tak správa celého areálu přešla na Arcibiskupství olomoucké, jemuž ho zabavili komunisté v roce 1948 a navrácení se dočkalo v roce 2017. Národní památkový ústav tak ze zámku odchází a nadále se bude starat „jen“ o státem vlastněnou Květnou zahradu. Vzácné umělecké sbírky zůstanou nadále v péči odborníků z Muzea umění.

Podle olomouckého arcibiskupa Jana Graubnera tak církev navazuje na to, co je součástí jejího poslání už stovky let. „Velké kulturní dědictví chceme zodpovědně spravovat, jak nás k tomu zavazuje odkaz biskupa Karla z Lichtensteinu-Castelcornia i jeho následovníků, kteří kroměřížský zámek i jeho sbírky budovali. Chceme, aby zámek i zahrada především sloužily veřejnosti,“ říká arcibiskup Graubner s tím, že správu zámku i zahrady bude nyní zajišťovat nezávislá organizace Správa Arcibiskupského zámku a zahrad v Kroměříži.

Z pohledu návštěvníka nová sezóna nepřinese žádná zásadní omezení, naopak se zjednoduší systém slev a zlevní například vstup na zámeckou věž. „Novinkou je celozámecká vstupenka, se kterou bude možné navštívit

všechny přístupné expozice,“ říká Martin Krčma, výkonný ředitel Správy Arcibiskupského zámku a zahrad. „Připravovaný výstavní program se neomezí pouze na prostory galerie, ale proleze všemi patry a historickými sály.“

Opravy v zámku i Podzámecké zahradě

Zájem církve na udržení i rozvoji celého areálu dosvědčují investiční projekty. Ten aktuální za téměř čtvrt miliardy korun zahrnuje například opravu zámecké střechy, obnovu vodního systému v Podzámecké zahradě nebo zpřístupnění Mlýnské brány. Začne také dlouho očekávaná obnova Pompejské kolonády. Stavební úpravy zámku se týkají také prostor, které využívá Muzeum umění



Mlýnská brána, pohled ze Sněmovního náměstí, 2. polovina 20. století (?)



Libreto expozice arcibiskupské gardy v Mlýnské bráně v Kroměříži autor: Akad. arch. Vanda Štěpánová | Atelier Štěpán s.r.o., spolupráce: Ing. arch. Marek Štěpán, Ing. arch. Hana Arletová, Ing. arch. Alžběta Chytková, Ing. arch. Miroslava Staneková, Ing. arch. Radovan Příkrýl



Olomouc prostřednictvím svého pracoviště – Arcidiecézního muzea Kroměříž.

„Náročná rehabilitace vybraných částí zámku výrazným způsobem ztraktivní a rozšíří jednotlivé prohlídkové trasy a celkově pozvedne péči o svěšené movité a nemovité části památky UNESCO,“ uvedl ředitel muzea Ondřej Zatloukal.

Už od loňského podzimu pracují dělníci na rybníckých a vodních cestách v Podzámecké zahradě. „Obnovu vodního systému jsme zahájili v listopadu, celkové náklady činí 32,5 milionu korun,“ shrnuje aktuální dění projektového manažera olomouckého arcibiskupství Štěpán Sittek. „V samotném interiéru zámku bude během turistické sezony probíhat jen minimum prací, aby co nejméně omezovaly návštěvnícký provoz.“

V rámci projektu „Dědictví moci, slávy a štědrosti“, který byl zahájen v březnu roku 2018, má vedle stavební a restaurátorské obnovy vybraných částí Arcibiskupského zámku, přilehlé Mlýnské brány a také Podzámecké zahrady dojít i k dovybavení depotů, vytvoření nové expozice zámecké pokladnice, rekonstrukci dlažeb, částečné rekonstrukci elektroinstalace nebo instalaci kvalitnějších zabezpečovacích systémů.

Novinky projekt přinese také návštěvníkům: počítá se totiž s celkovou reorganizací prohlídkových tras, mimo jiné vznikne samostatný okruh ve druhém patře s prezentací unikátních sbírek a také nový okruh v Mlýnské bráně s představením zajímavé historie arcibiskupské gardy. O



Vizualizace expozice Zámecká klenotnice v interiéru gotické věže zámku. TRANSAT architekti



Vizualizace nového vstupu do Zámecké obrazárny. Ivan Theimer / TRANSAT architekti

Obnova Arcibiskupského zámku a Podzámecké zahrady v Kroměříži – Dědictví moci, slávy a štědrosti

INVESTOR Arcibiskupství olomoucké
DOBA TRVÁNÍ PROJEKTU 3/2018 – 12/2022
OPERAČNÍ PROGRAM Integrovaný regionální operační program
CELKOVÉ VÝDAJE PROJEKTU 246 339 819 Kč
DOTACE Z IROP 226 028 538 Kč
VLASTNÍ ZDROJE 20 311 281 Kč

ČÁSTI PROJEKTU

Podzámecká zahrada – vodní systém → odbahnění a zpevnění břehů všech rybníků a vodotečí, oprava regulačních prvků vodního systému, doplnění nových prvků (mola apod.), obnova zařízení pro chov vodního ptactva

Podzámecká zahrada – obnova Pompejské kolonády → odstranění statických poruch, restaurování omítek a ozdobných prvků, doplnění chybějících prvků, restaurování kašny včetně obnovy vodního systému, obnova výsadby v okolí

Zámek – krov a střecha → částečná výměna krytiny, celková oprava krovu

Zámek – galerie a depozitáře ve 2. patře → zateplení stropů nad výstavními prostory, nová dlažba, restaurování a zdivojení oken a dveří, výměna osvětlení galerie, restaurování mobiliáře Manského sálu a Staré knihovny, vytvoření jednotného prohlídkového okruhu, vybudování depozitáře mincí

Zámek – sály v 1. patře → restaurování Sněmovního sálu a přilehlého salónku, obnova koupelen, oken a dveří Letního i Zimního bytu, restaurování mobiliáře pro Letní byt, nové uspořádání prohlídkových okruhů

Zámek – přízemí → rozšíření konzervátorské dílny, vybudování transportního depozitáře, rekonstrukce a vybavení zázemí pro personál, rekonstrukce a vybavení místnosti pro zázemí kulturních akcí, obnova dlažeb v nádvoří

Věž → rozšíření a ztraktivnění prohlídkového okruhu věže, vybudování expozice *Klenotnice pozdního středověku* v místnosti s gotickou klenbou, vybudování expozice *Královská návštěva v Kroměříži* v horních patrech věže

Mlýnská brána → odstranění nepůvodních konstrukcí, sanace vlhkosti, oprava historických konstrukcí a fasády, obnova původního mezipatra, restaurování štukové výzdoby, zřízení muzea arcibiskupské gardy.

Výstava Ornamenta episcopi ukáže liturgická roucha olomoucké katedrály

Jejich umělecké zpracování, bohatá výzdoba a množství vzácných materiálů si nezádají s obrazy či sochami, přesto jim v minulosti nebyla věnována systematictější badatelská ani výstavní pozornost. Řeč je o paramentech, tedy zvláště obřadních textiliích, které byly používány ke zvýšení slavnostního rázu bohoslužeb. Tyto „skryté poklady“ chrámových inventářů jsou uchovávány dodnes také v olomoucké katedrále sv. Václava. Výběr těch nejceněnějších a také nejzajímavějších představí připravovaná výstava *Ornamenta episcopi*.

„Mešní roucha byla vždy tak trochu ve stínu mnohem nápadnějších děl, ať již sochařských či malířských, protože je bylo obvykle možno zhlédnout jen při vlastních obřadech. Limítující byl i sám materiál, tedy křehký textil, který je nutno chránit před vlhkem, prachem i světlem a mnoha dalšími ohrožujícími faktory. A někdy také před člověkem, protože ten jim byl většinou ochoten přiznat hodnotu praktickou a materiálovou, ale ne vždy historickou a uměleckou,“ říká autor výstavy Radek Martinek.

Ornát z korunovace Marie Terezie

Obřadní roucha byla součástí života katedrály sv. Václava už od jejího počátku. Muselo být velké množství, aby pokryly potřeby slavení „všednodenní“ liturgie, ale i velkých slavností s řadou asistujících kleriků.

O těch středověkých se dnes dovídáme jen z inventářů. Stovky textilií z cenných italských i orientálních látek zdobily zlaté i hedvábné výšivky, perly a drahokamy. Část z nich zanikla přirozeným opotřebením, většina však byla zničena při opakovaných požárech v 15. a 16. století. Jádrem současné sbírky jsou proto především textilie z doby 17. až 20. století. Přestože i v jejich případě jde o fragment někdejší, daleko obsáhlejší kolekce, obsahuje řadu pozoruhodných prací. Jako celek nebyla katedrální roucha nikdy odborně zpracována a jen u několika z nich byla tušená jejich výjimečnost.

Mezi nejznámější patří od konce 19. století bohatě vyšíváný soubor (tzv. ornát) biskupa Jakuba Arnošta z Lichtensteinu-Castelcorna (†1745), v roce 1743 použitý při pražské korunovaci habsburské panovnice Marie Terezie českou královnou. Další liturgická



Kasule s aliančním znakem Edmunda de Tallyerand-Périgord a Dorothee von Biron, Francie (Paříž), kolem 1810–1820, Olomouc, katedrála sv. Václava



Kasule kanovníka Mayerswalda s květy výtkařovými žinilkou, Francie (Lyon), 1730–1735, Olomouc, katedrála sv. Václava



Kasule z instalačního paramentu biskupa Jakuba Arnošta Lichtensteina, Morava (Olomouc), 1725–1730, Olomouc, katedrála sv. Václava

roucha se dostávala do povědomí odborné i laické veřejnosti spíše nahodile. „Koneckou až koncem šedesátých let minulého století proběhla památková inventarizace alespoň části souboru. Většina paramentů se ale tehdy ještě běžně používala při bohoslužbách. Soupis tak z pochopitelných důvodů nebyl úplný jak z hlediska počtu inventovaných paramentů, tak zejména jejich identifikace a interpretace.“ dodává Jitka Jonová z Cyrilometodějské teologické fakulty Univerzity Palackého v Olomouci, spoluautorka výstavy a katalogu.

Nový pohled na vzácnou kolekci

Výstavu doprovodí stejnojmenný, bohatě ilustrovaný katalog, na kterém se podílel kolektiv autorů vedený Jitkou Jonovou. Autorem hlavních statí a výběru kolekce historicky cenných paramentů je Radek Martinek. „Především díky jeho systematickému badatelskému zájmu a také praktické znalosti zkušenosti se podařilo jednotlivá roucha v řadě případů nejen nově interpretovat a zhodnotit, ale také podhalit několik

zapomenutých příběhů. Výstava spolu s katalogem tak přináší daleko pestřejší pohled na celou, dosud trochu opomíjenou sbírku.“ říká Helena Zápalková z Muzea umění, která na přípravě výstavy spolupracovala.

S olomouckou katedrálou bylo bezpečně ztotožněno např. nejstarší roucho z konce 15. století, identifikována byla také paramenta z doby věhlasných biskupů Marka Kueňa (†1565) nebo Stanislava Pavlovského (†1599). Četné tkaniny i výšivky ze 17. století zase nezapřou orientální inspiraci, ovlivněnou tehdejší tureckým nebezpečím. „Sbírka obsahuje také roucho, které bylo nejspíš přešito z ukořistěné čabráky (či podobné textilie) tureckého generála. V německých, rakouských i italských sbírkách se podařilo nalézt dokonce dalších sedm identických kusů. U části z nich je také možné pokusit se na základě připojených erbů odhalit peripetie lokálních dějin po skončení třicetileté války,“ říká Martinek.

Roucha srovnatelná s papežovými

Je známo, že olomoučtí biskupové pěstovali intenzivní vztahy s Itálií a hlavně s Římem. „Nakupovali zde i cenné textilie, takže u některých jsou jejich nejbližší analogiemi pouze ty uložené třeba v Sixtinské kapli a zhotovené přímo pro papeže a další zase pro nejvyšší postavené kardinály. Díky těmto paramentům se tak na řadu biskupů, arcibiskupů, kanovníků, prelátů, ale i různých šlechticů můžeme podívat úplně novými očima,“ zdůrazňuje Martinek.

Mezi rouchy je např. početná kolekce barokních tkanin s tzv. naturalistickými vzory z doby kolem roku 1740, kdy se tkalcovství dařilo konkurovat zobrazenými květy a krajinami soudobému malířství. Za jejich pořízením stál nejnámější barokní příznivec katedrály, kanovník Jiří Jindřich z Mayerwaldu (†1747). Zajímavé jsou třeba roucha kanovníka Roberta Lichnowského (†1879), k nimž patří i kasule (kněžské rouchy) z šatů Dorothee, vévodkyně Zaháňské, o níž se někdy spekuluje jako o matce Boženy Němcové. Liturgické textilie je dnes tak možné obdivovat nejen pro jejich estetickou hodnotu, umělecké ztvárnění nebo řemeslné zpracování. Řada z nich připomíná mj. i osudy jejich nositelů, objednavatelů či donátorů.

Některé ornáty přecházely v minulosti u užívání biskupů mezi katedrálou a kaplí arcibiskupského paláce a naopak. Jiné soubory byly druhotně rozděleny a teprve na základě archivního zkoumání zpětně spojeny. V relativně nedávné minulosti byly ke katedrální kolekci připojeny i zajímavé soubory z inventářů tehdy ohrožených památek, například z kostela sv. Anny ve Staré Vodě v bývalém vojenském prostoru Libavá atd. Mezi nejmladší skvosty pak náleží bohatě vyšíváný soubor navržený slavným architektem a dekorátorem Josefem Fantou původně pro putovní kostel na Svatém Hostýně z roku 1925.



Mitra z instalačního paramentu biskupa Jakuba Arnošta Lichtensteina, Morava (Olomouc), 1725–1730, Olomouc, katedrála sv. Václava

Jedna výstava, tři místa

Výstava bude k vidění od června do září hned na třech místech v Olomouci. Její hlavní část bude instalována v kryptě olomoucké katedrály sv. Václava, dva menší soubory pak návštěvníci mohou zhlédnout ve stále expozici Arcidiecézního muzea a v prostorách Arcibiskupského paláce. V průběhu výstavy bude mít veřejnost možnost zúčastnit se komentované prohlídky s autory. Doprovodný program a otevírací doba jednotlivých míst bude upřesněna na webových stránkách jednotlivých pořádajících institucí. O

Výstava a katalog *Ornamenta episcopi. Liturgická roucha olomoucké katedrály* je součástí projektu *Historické liturgické textilie v českých zemích: metodologie, inventarizace, péče a prezentace* (DG18Po2OV035) jehož nositelem je Univerzita Palackého v Olomouci (Cyrilometodějská teologická fakulta) a spoluřešitelem Národní památkový ústav. Na realizaci výstavy se podílela Cyrilometodějská teologická fakulta UP, Muzeum umění Olomouc, Arcibiskupství olomoucké a Římskokatolická farnost sv. Václava v Olomouci.



Jan Nowak, Svět Pána Boha II, 2012, linoryt, papír

← Jan Nowak, Ráj, 1976, linoryt, papír

„Lidé přemýšlejí nad tím, kde je Ráj a kde ho najít. A já když chodím po lese, když pohlížím na místa, na která lidé zapomněli, myslím si, že ráj je tady, na Zemi, jen je ho třeba nalézt... Vidím to zvláště jasně, když jsem v lese a stávám se jeho nedílnou součástí, a pak zvláště v horách, kdy jejich drsná krása a majestátnost ukazuje zároveň na křehkost a prchavost lidské existence. Právě proto se to vnitřní i vnější propojení pokouším zachytit. To je můj otisk.“

Jan Nowak

JAN NOWAK

Hledání ráje

Dílo polského samouka Jana Nowaka, řazeného do skupiny art brut, je zcela výjimečným zjevem. Sedmi jeho díly se může od loňského roku pyšnit také sbírka grafiky Muzea umění a návštěvníci se s nimi právě nyní mohou setkat na výstavě Šero i jas / Stvořená příroda, zaměřené na téma přírody a vztahu člověka k ní.

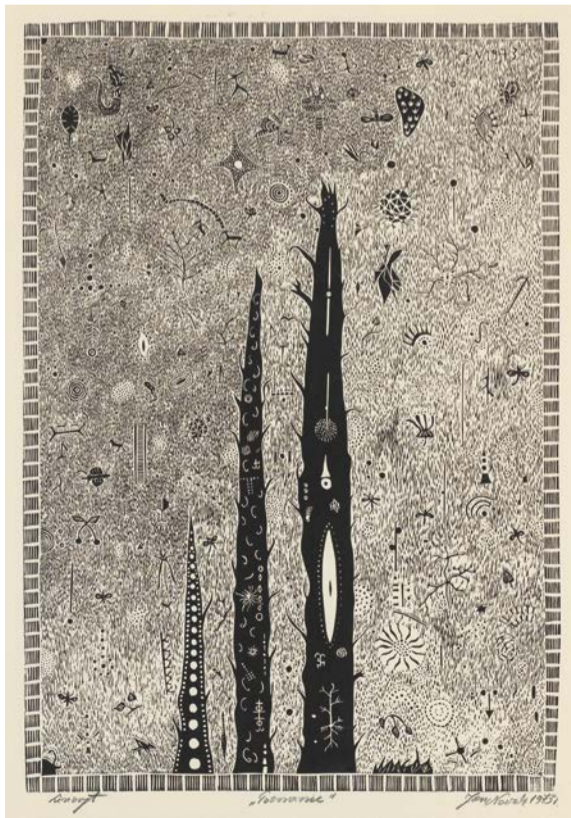
Jan Nowak žije v polských Katovicích už od svého narození v roce 1939. S tímto slezským hornickým městem spojil celý svůj život pracovní i umělecký. Proto se také naše setkání, při němž jsme na podzim 2019 převzali autorem připravený soubor grafik, uskutečnilo právě zde. Přesněji řečeno – odehrálo se v pracovní vedoucí odboru neprofesionálního umění Slezského muzea Sonii Wilk, která se zasloužila o rozvoj tohoto odborného zaměření v Polsku, stejně jako o místní stárou expozici slezské neprofesionální tvorby. Zasadila se také o uskutečnění řady výstav na toto téma v moderním

katovickém muzeu, vestavěném do podzemí bývalého uhelného dolu.

Jan Nowak působí dojmem zamyšleného, ale také plachého muže, který o světě ví své. Jeho grafiky to dosvědčují. Vytvořil a vytváří v nich nevšední obraz odrážející jeho vnímání světa, v němž soužití s přírodou a touha po svobodě byla a zůstává vždy nejsilnější konstantou.

Vztah k přírodě

Vyprávěl nám o své nenaplněné chlapecké touze stát se lesníkem a myslivcem, inspirované prázdninovými pobyty v Sieniawce v Dolním Slezsku, kde získal díky svému strýci, milovníku lesa a lovců, vřelý vztah k přírodě a myslivosti. Vzpomínal na dlouhé procházky, hovory o dění v přírodě, pobyty v lese, vnímání ticha i tajuplných dějů přírody, života její vegetace a zvířat. Jeho sen o povolání lesníka vzal za své, když se musel jako mladík rozhodnout, zda odejít na vojenskou službu, nebo se stát horníkem. Roku 1958 se rozhodl pro druhou variantu a jeho pracovištěm se stal důl Katovice.



Jan Nowak, Poznání I, 1973, linoryt, papír



Jan Nowak, Les, 1997, suchá jehla, papír

Ve městě existovalo středisko pro zájmovou uměleckou činnost mládeže v rámci vzdělávání pracujících, kde se tehdy zapsal do kurzu grafiky vedeného Stefanem Suberlakem, který byl i školitelem dalšího výrazného katovického amatérského grafika Mariana Jędrzejewského. Po základním školení především v technice linorytu si Nowak brzy našel vlastní styl, uvolněný do osobitěho a nezaměnitelného projevu.

V 60. letech začínal sérií portrétů. Jeho *Mužský portrét* z roku 1968 se v rámci amatérské umělecké činnosti v Polsku ocitl na obálce katalogu výstavy. Jan Nowak se stal objevem, začalo se o něm psát, jeho práce se vystavovaly doma i v zahraničí, dostávaly se do soukromých i veřejných sbírek, autor

pronikl do povědomí polské kultury. V roce 2004 na sebe například významně upozornil na bratislavském Trienále naivního umění INSITA 2004, v roce 2007 byla jeho díla na jubilejní výstavě v sídle Polské národní banky v Katovicích, v roce 2011 bylo úspěchem vystavení jeho dvou prací na Letní výstavě v Královské akademii v Londýně a o rok později se konala samostatná výstava jeho prací pod názvem *V touze po svobodě* v detašovaném pracovišti Slovenské národní galerie – v Galerii inzitního umenia v Pezinku.

Nowakův svět fantazie

Technika linorytu a suché jehly je v oblasti umění „na okraji“ velmi význačná, zvláště je-li spojena s tvorbou člověka s nevšední

ŠERO I JAS / STVOŘENÁ PŘÍRODA

Muzeum moderního umění – Galerie
28. 5. – 13. 9. 2020

Hlavním tématem výstavy *Šero i jas* je příroda stvořená a zrozená imaginací umělců v časovém období 18. až 21. století. Návštěvníkům představuje vybraná díla ze sbírek Muzea umění, tentokrát zaměřená především na divákovu citlivost a představitost. Kromě prací již zmíněného Jana Nowaka zde návštěvníci uvidí grafické listy Arnošta Hrabala, Josefa Váchala, Stanisława Jakubowského či Marie Blabolilové, malby Antonína Slavička, Georga Geyera, Lili Gödlové-Brandhuberové, Janiny Kraupe-Šwiderské, Josefa Šímy, Stanislava Podhrázského, Oldřicha Šembery, světelné objekty Terry Haass a Františka Skály a sochařské práce Ladislava Zívra a Josefa Klimeše. Autorky výstavy Šárka Belšíková a Anežka Šimková zde ruší hranice časové i materiálové a naopak propojují a mísí díla z různých dob a odlišných technik. S tímto přístupem také souvisí zařazení děl neškolených autorů, samouků, jejichž tvorbou se Muzeum umění Olomouc zabývá ve své sbírkotvorné činnosti dlouhodobě a uplatňuje je na svých výstavách nejen samostatně, ale často i v souvislosti s profesionálním uměním.

ART BRUT FILM OLOMOUC 2020

9. ročník přehlídky filmů (o) art brut
čt | 27. 8. 2020 | 20.00 – 23.00 | Terasa
Muzea moderního umění

Devátý ročník přehlídky filmů o spontánní tvorbě Art brut film Olomouc je zaměřen především na tvorbu a výrazné osobnosti českého art brut či marginální tvorby. Pozornost, kterou filmaři zaměřují na české tvůrce z periferie výtvarného umění je bohužel sporadická. Přesto během posledních patnácti let vzniklo několik vsutku objevných a kvalitních snímků dotýkajících se života, myšlení i kreativity těchto autorů, kteří jsou svým originálním a jedinečným osobitým projevem spojování se srovým uměním. Snímky divákům představí sochaře a kreslíře Jana Křížka, řezbáře Jana Šimka, malíře a hlavně kreslíře Jindřicha Víka a opomenuta nebude ani legenda českého art brut Anna Zemánková.

citlivostí. Grafiky Jana Nowaka jsou svým formálním i obsahovým výrazem silné, mají nezaměnitelnou a nevtíravou symboliku, jsou bohaté svými příběhy a představitostí, využívající často i drobnopisu úkazů přírodního dění. Vtahují diváka do autorova světa fantazie, v němž vládne svoboda i étos. Z jeho cyklu *Ráj, Poznání a Svět Pána Boha* jsme pro sbírku také získali ukázky jeho nejvýraznějších grafik, které jsou svým způsobem i kontemplací nad smyslem života. O

Anežka Šimková a Šárka Belšíková
kurátorky výstavy *Šero i jas*

Šero i jas / Stvořená příroda

Pohledy do sbírek Muzea umění Olomouc
Muzeum moderního umění | Galerie
28. 5. – 13. 9. 2020

CEAD ukazuje propojení střeoevropských umělců

Obsah Střeoevropské databáze umění (CEAD), kterou zpracovávají odborníci Muzea umění Olomouc, tvoří výběr umělců, děl, institucí, výstav a aktuálních informací o umění v regionu. Výběr autorů představuje osu celé databáze, zároveň formuluje směr, kterým se databáze ubírá, a vytváří komplexní síť vztahů mezi umělci napříč regionem. Výběr nepodléhá pevně danému klíči, autoři jsou doplňováni pokud možno organicky na základě souvislostí a vztahů s dalšími umělci v databázi. Často jde o názorové i tvůrčí soupeřníky, jindy o spojení mezi učitelem a žákem nebo mezi životními partnery, základem jsou také regionální souvislosti anebo příslušnost k umělecké skupině, škole nebo sdružení. Pro zachování plastického obrazu databáze zařazujeme také autory, kteří vystupují jako silné individuality a solitéři, a ke kterým bychom jen těžko hledali cestu prostřednictvím jiných autorů. Tito nám otevírají další možnosti interpretace a utváření širšího kontextu.

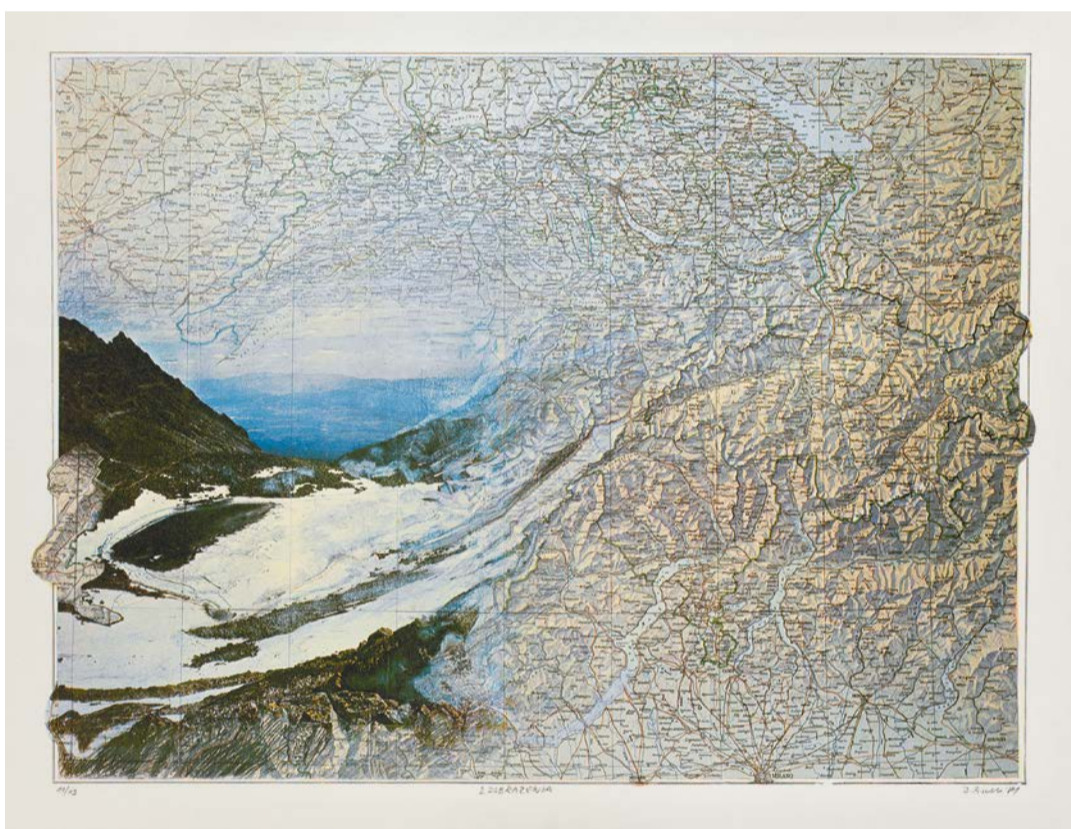
CENTRAL
EUROPEAN
ART
DATABASE

NEJNOVĚJŠÍ AKVIZICE CEAD: DEVĚT SLOVENSKÝCH UMĚLCŮ

Aktuální novinkou obohacující Střeoevropskou databázi umění (CEAD) je devět slovenských autorů. Střední generaci (všem je kolem 55 let) zastupují Roman Ondák, Ilona Németh a Emöke Vargová, jejichž kariéra se rozvíjela až ve specifických podmínkách po pádu železné opony. Okruh utopistických architektů kolem Alexe Mlynářčika v databázi rozšiřuje Viera Mecková. Další pět umělců patří do roku 1978. Doplňují tak starší generaci autorů, kteří navazovali a reagovali na konceptuální tradici střeoevropského umění.

Umělci ze Skupiny A–R

Marián Mudroch (1945–2019), Vladimír Kordoš (*1945), Milan Bočkay (*1946), Klára Bočkayová (*1947), Daniel Fischer (*1950) v databázi doplňují autory ze Skupiny A–R, kterými jsou Otis Laubert (*1946) a Dezider Tóth (*1947). Členy skupiny pojí absolvování přípravy Rudolfa Fily na bratislavské Střední škole uměleckého průmyslu a následná studia na Vysoké škole výtvarných umění v Bratislavě.



Daniel Fischer, *Dve zobrazenia*, 1981, MUO

Jde o generaci umělců, jejíž životy poznamenala normalizace, která však vyrostla z období uvolnění 60. let (všichni studovali mezi lety 1969 a 1974). Ačkoliv k formálnímu založení skupiny dochází až v roce 1989, do světa umění tito autoři vstoupili už v roce 1978 výstavou v Ústavu technické kybernetiky v Bratislavě a navázali tak na silnou generaci slovenských konceptualistů (Július Koller, Stano Filko, Jozef Jankovič a Rudolf Sikora). Přestože určitý podíl konceptuálních přístupů zůstává pro členy A–R prioritní, zaměřovali se výrazně více na vizuální podobu svých prací. Jednotný styl bychom u autorů hledali složitě, jejich široký záběr v tvorbě sahá od strukturální grafiky přes analytickou malbu až k akčnímu umění, přesto u nich přesto však můžeme nalézt několik společných znaků. Je to hlavně silná metaforičnost, přetváření často banálních podnětů, haptičnost (ať už skutečná nebo zprostředkovaná), řada citací

a odkazů ke staršímu (a starému) umění, silná vizualita, ale často také hravost a vtip.

Skupina A–R působila jako důležitý referenční prvek pro slovenskou výtvarnou scénu a zároveň nacházela řadu styčných bodů s kulturním kontextem evropského umění. Přestože aktivita skupiny nepřerostla do skutečné deklarace generační příslušnosti, je u ní patrná silná autentičnost postojů, stejně jako vlastního programu každého člena. Její vazby na autory z prostředí české i zahraničí scény (zejména prostřednictvím Rudolfa Fily a Jiřího Valocha), stejně jako vliv na studenty (Roman Ondák, Denisa Lehocká, Andrej Dúbravský...) jsou pro mapování kontextu střeoevropského umění nezanedbatelnými faktory. Teprve pečlivé zkoumání těchto vazeb a jejich následná zpětná revize nám může odhalit některá předem nepředpokládaná spojení jak mezi umělci v Československu, tak i za hranicemi střední Evropy. O



Milan Bočkay, *Papier LXII*, 1987, MUO

Muzejní sbírky obohatila díla polských malířů Janikowského a Pamuły

Kurátorům Muzea umění se opět podařilo rozšířit sbírky střeoevropského umění, když získali díla předních polských výtvarníků Jana Pamuły a Mieczysława Tadeusze Janikowského. Oba obrazy už také prošly péčí restaurátorů.

„Jde se o přední polské umělce s velkým mezinárodním přesahem. Oba jsou úzce propojeni s francouzskou výtvarnou scénou. Jsme moc rádi, že se nám podařilo získat jejich díla, navíc profesor Pamuły připravujeme na příští rok v rámci Triennale samostatnou retrospektivní výstavu, kde zájemci naši novou akvizici také uvidí,“ říká kurátorka Muzea umění Štěpánka Bielešová.

S dílem Jana Pamuły se mohli návštěvníci Muzea moderního umění setkat už v roce 2018 během velké výstavy polského poválečného umění *Abstrakce.PL*. „Jde o jednoho z průkopníků počítačové grafiky v Polsku. Její principy už v osmdesátých letech rozvíjel i ve svých obrazech. V těchto malbách, založených na matematických výpočtech a svým stylem



Jan Pamula, *Kompozice*, 1987, MUO

odkazujících k technice vitráže, umělec spojil reálné pohledy například na sakrální architekturu s barevnou mozaikou pravouhlych abstraktních forem, čímž dosahuje až expresivních vizí,“ popisuje jeho dílo Ladislav Daněk, kurátor sbírky obrazů MUO.

Geometrickou abstrakcí se Pamula začal zabývat už v sedmdesátých letech, kdy do svých děl promítal také zájem o filozofii a mysticismus. „Od té doby hledá systém, který by vizuálně zrcadlil univerzální zákony přírody,“ vysvětluje Daněk. „Kompozice z roku



Mieczysław Tadeusz Janikowski, *bez názvu*, (1959–1960), MUO

1987, kterou muzeum získalo, patří nejen z hlediska geometrického traktování obrazové plochy mezi umělcova nejnáročnější díla. Základním principem Pamulových malířských děl je postupné dělení celého obrazu vždy na čtyři prvky. V našem případě to znamená, že celé pole obrazu bylo rozděleno na čtyři části, a následně každá z částí na další čtyři

a všechny následující znovu na čtyři a tak dále, až do velmi malé velikosti. Připočteme-li k tomu, že do tohoto principu umělec zapojil ještě použití čtyř barev, tak ve výsledku z racionálně založené kompozice vznikla vizuálně velmi působivá chvějivá síť, odkazující až k představám o jedné z možných podob univerza,“ dodal Daněk.

Mieczysław Tadeusz Janikowski je o generaci starším malířem. Narodil se krátce před první světovou válkou a právě pohnutá historie následujících let se vepsala také do jeho života. Na Akademii výtvarných umění v Krakově začal studovat v krizovém roce 1939. Během dru-

hé světové války se aktivně zapojil do odboje a přes Francii se dostal do Velké Británie. Na konci roku 1944 byl raněn. Válku však přežil a hned po ní se vrhl na studium umění. Studoval na College of Art v Edinburghu. V roce 1947 pak získal stipendium v Paříži, poté se vrátil do Anglie a v letech 1951–1952 žil v Londýně. Následně se natrvalo usadil na pařížském Montparnassu.

„V roce 1955 se poprvé zúčastnil výstavy v salonu Nových realistů, s kterými vystavoval i nadále. Tehdy se prosadil jako malíř

Jan Pamula (*1944 Spytkowice, PL)

Malíř a grafik. Studoval na Akademii výtvarných umění v Krakově (1961–1968) a v roce na École Nationale Supérieure des Beaux v Paříži. V letech 2002–2008 byl rektorem krakovské akademie, kde dodnes vyučuje. V roce 1980 pobýval na stipendijním pobytu ve Francii a v roce 1982 v New Yorku. Během studijního pobytu v Paříži v roce 1980 vytvořil ve spolupráci s programátorem Philippem Kellerem první sérii počítačových grafik, jejichž základní principy pak využíval i ve svojí následující malířské i grafické tvorbě.

Mieczysław Tadeusz Janikowski

(1912 Zaleszczyki PL, nyní Ukrajina – 1968 Krakov, PL)

Polský malíř, kreslíř zabývající se geometrickou abstrakcí se silným duchovním obsahem. Studoval na Akademii výtvarných umění v Krakově, což přerušila válka. Po ní zůstal ve Velké Británii a následně se natrvalo usadil v Paříži. Do Polska se vrátil pouhých šest let před svou smrtí.

abstraktních geometrických kompozic, které ovšem mají velmi silný duchovní obsah,“ zdůrazňuje Ladislav Daněk

Do rodného Polska se vrátil až po třiačtyřiceti letech. V roce 1962 měl samostatnou výstavu ve slavné krakovské galerii Krzysztofory. Svoji rodnou zem pak navštěvoval dále až do roku 1968, kdy v Krakově zemřel. „Jeho dílo, depopované z větší části v Paříži, bylo postupně pozapomenuto a znovu bylo objeveno až v roce 1990 díky samostatné výstavě uspořádané krakovskou galerií Zderzak,“ doplňuje Janikowského příběh Daněk.

Právě z této významné galerie získalo MUO do sbírky reprodukováný obraz, který pochází z konce 50. let minulého století. Janikowski ve svojí duchovně traktované malbě, využívající principy spirituální geometrie, navazoval na odkaz Kazimira Maleviče (1879–1935) a Władysława Strzemińského (1893–1952).

„Jeho geometrické kompozice se vyznačují víceméně hladkou malbou a delikátní barevností, v níž mimo jiné zaznívá Janikowského obdiv k malbě starých mistrů, jak to dokládá i náš na první pohled sice celkem nenápadný, ale velmi působivý obraz,“ upozorňuje Ladislav Daněk. O

Počtem spravovaných uměleckých děl (cca 196 000) patří Muzeum umění Olomouc k nejvýznamnějším institucím svého druhu v České republice. Muzeum odborně pečuje o díla státní, církevní i soukromé proveniencí, od antiky až po současnou výtvarnou kulturu. Kmenová sbírka muzea, čítající téměř 91 000 sbírkových předmětů, je členěna podle uměleckých druhů do jedenácti podsbírek (architektura, autorská kniha, fotografie, grafika, kniha 20. století, kresba, mince a medaile, obrazy, plastiky, užitá grafika, užitá umění).

TRIENÁLE STŘEDOEVROPSKÉ KULTURY A UMĚNÍ

Barbora Kundračiková

MUZEUM UMĚNÍ OLOMOUC / STŘEDOEVROPSKÉ FÓRUM OLOMOUC / DUBEN – ZÁŘÍ 2021

Trienále současné středoevropské kultury a umění je novým koncepčním formátem, který Muzeum umění Olomouc připravuje v rámci programu Středoevropského fóra (SEFO) a představit jej mělo poprvé na podzim letošního roku. Vzhledem k situaci to samozřejmě nebude možné – jeho zahájení posouváme na 22. dubna 2021. Protože mu však připisujeme poměrně značný význam také proto, že se jej účastní nejen řada zahraničních umělců, ale i naši staří přátelé a partneři, rozhodli jsme se alespoň některé z nich představit už v tomto čísle *Muzeionu*. Trienále navíc rozšíříme o několik akcí plánovaných na podzim tohoto roku.

Trienále bylo součástí záměru Středoevropského fóra od samého počátku – v rámci něj měl být dán prostor progresivním formám, trendům, také jiným médiím a novým strategiím současného umění. To vše přitom ještě ve chvíli, kdy byly postmedialita nebo mezioborovost hlavně akademickými pojmy. Velice brzy se také ukázalo, že oblastí, která skýtá největší potenciál, zároveň ale dlouhodobě stojí na okraji systematictějšího zájmu, je umění na papíře a s papírem. Klíčová výstava devadesátých let, která Muzeum umění pomohla formovat, se přitom věnovala právě jemu. Šlo navíc o projekt s příznačným názvem – *Mezi tradicí a experimentem* (1996), který přesně popisuje i naši trvajících obapolnost. Trienále na něj proto do jisté míry navazuje, přičemž je jeho cílem instituci ještě pevněji ukotvit v obou reflektovaných „regionech“, v tom místním, olomouckém či českém, i v tom středoevropském. Zároveň je pro ni impulzem k reflexi své činnosti, metod a přístupů ke starému, modernímu i současnému umění, tedy ke svým vlastním sbírkovým fondům.

Formát, který jsme zvolili, tomu odpovídá – trienále je tematické, do značné míry experimentální a otevřené partnerům, mezi které patří Univerzita Palackého, Academia film Olomouc (AFO) nebo Divadelní Flora Olomouc. Následující „mapa“ jednak rekapituluje kontext prvního ročníku, jednak – díky intervencím studentů Katedry dějin umění Univerzity Palackého v Olomouci – přibližuje některé z vybraných projektů.

Formát, který jsme zvolili, tomu odpovídá – trienále je tematické, do značné míry experimentální a otevřené partnerům, mezi které patří Univerzita Palackého, Academia film Olomouc (AFO) nebo Divadelní Flora Olomouc. Následující „mapa“ jednak rekapituluje kontext prvního ročníku, jednak – díky intervencím studentů Katedry dějin umění Univerzity Palackého v Olomouci – přibližuje některé z vybraných projektů.

Formát, který jsme zvolili, tomu odpovídá – trienále je tematické, do značné míry experimentální a otevřené partnerům, mezi které patří Univerzita Palackého, Academia film Olomouc (AFO) nebo Divadelní Flora Olomouc. Následující „mapa“ jednak rekapituluje kontext prvního ročníku, jednak – díky intervencím studentů Katedry dějin umění Univerzity Palackého v Olomouci – přibližuje některé z vybraných projektů.

Formát, který jsme zvolili, tomu odpovídá – trienále je tematické, do značné míry experimentální a otevřené partnerům, mezi které patří Univerzita Palackého, Academia film Olomouc (AFO) nebo Divadelní Flora Olomouc. Následující „mapa“ jednak rekapituluje kontext prvního ročníku, jednak – díky intervencím studentů Katedry dějin umění Univerzity Palackého v Olomouci – přibližuje některé z vybraných projektů.

Formát, který jsme zvolili, tomu odpovídá – trienále je tematické, do značné míry experimentální a otevřené partnerům, mezi které patří Univerzita Palackého, Academia film Olomouc (AFO) nebo Divadelní Flora Olomouc. Následující „mapa“ jednak rekapituluje kontext prvního ročníku, jednak – díky intervencím studentů Katedry dějin umění Univerzity Palackého v Olomouci – přibližuje některé z vybraných projektů.

KONTEXT

Muzeum je institucí sloužící společnosti. Jeho činnost je motivována snahou tvořit a rozvíjet, přirozeně přitom ale také manipuluje a redukuje. Proto se stále větší pozornost soustředí na mechanismy jeho fungování a provází ji snaha o jeho personifikaci. Svůj program a záměr muzeum koncentruje ve stálých expozicích, které představují maximum jeho uvažování. MUO svůj zájem dělí mezi sbírky starého, moderního a současného umění. Ty všechny předpokládají odlišný způsob zacházení a generují často také odlišná řešení. Naši snahou je pro příště všechny tři kontexty propojit a společně s performativními formami začlenit do rámce fóra.

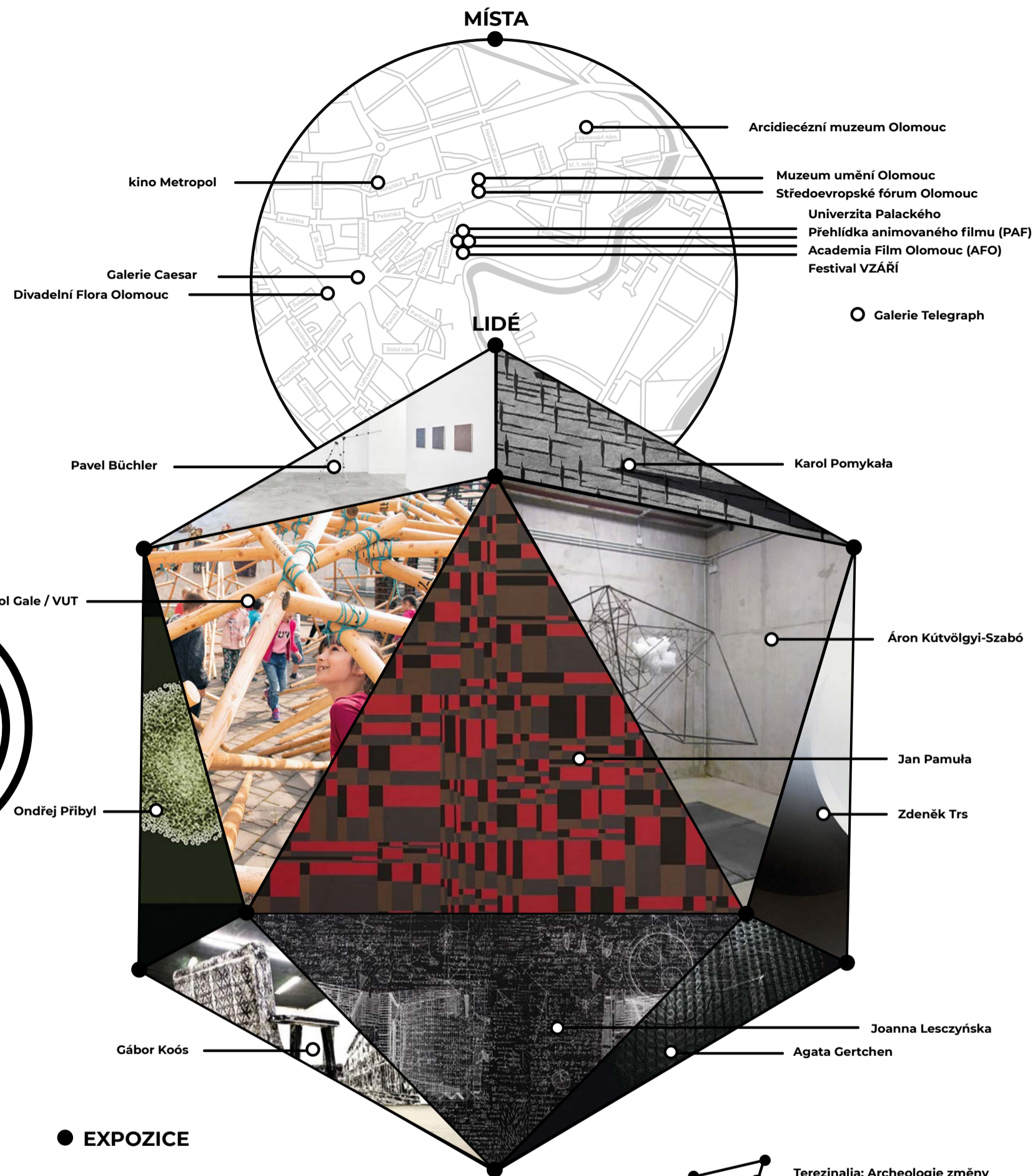
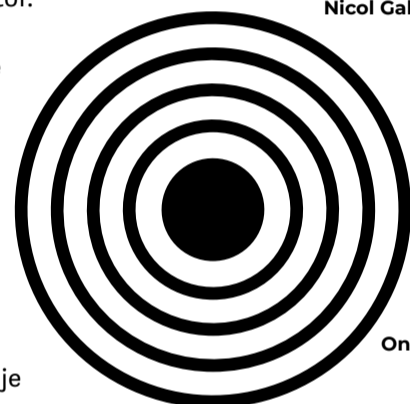
Human Records
Lidské tělo je svorníkem všeho poznávání i veškeré abstrahující reflexe světa. Konvolut prací vícera autorů právě tohoto půdorysu využívá, reaguje na impulz zrodu a zániku, zobecnění jednotlivce v davu jemu podobných a promyšlí možnosti uchování jeho vlastní identity. Vystavená díla se dotýkají exaktních vědeckých přístupů (rentgenové snímky, anatomické kresby), přičemž je směřují do kontextu tvůrčí imaginace. Štefan Oslej, József Hajdú, Tea Dohnalová či Luboš Teplý zkoumají limity obou. Současné přístupy přitom doplňuje jako artefakt historického bádání bohatě ilustrovaný porodnický atlas z 18. století. Výstava ukazuje člověka jako svěbytné universum, reflektované exaktní vědou i vizuálním uměním, přičemž naznačuje, jak vzájemně konsekventní oba přístupy jsou.

Středoevropské fórum – SEFO
je dlouhodobý výzkumný program muzea zabývající se středoevropským vizuálním uměním 2. poloviny 20. století, tj. především totalitním obdobím a tzv. neo-ficiální scénou. V kritických sondách reflektuje možné přístupy k němu a propojuje při tom město, respektive český kontext se širší střední Evropou. Tu chápe jako proměnnou entitu, která nicméně sdílí jisté historické, kulturní a filosofické podobnosti.

Trienále (či bienále) je formát, určený pro současné umění, jeho projevy a strategie. Typická je pro něj otevřenost, angažovanost a zájem o veřejný prostor. Trienále Středoevropského fóra není soutěžní ani se nesoustředí výhradně na progresivní formy – pokouší se naopak o synchronní pohled na umění, předpokladem čehož je sebereflexe instituce, tj. muzea, a zároveň fóra. Opírá se přitom o vlastní kolekce, které podrobuje kritice. Do jejich středu vkládá příklady současného umění napříč žánry a médii, kolem expozic vizuálního umění buduje komplex přednášek, workshopů, performativních forem a divadelních produkcí. Společně s nimi také na své partnery a pokouší se o dialog s nimi.

Universum (téma pro rok 2021)
Svět, ve kterém žijeme, je určitým způsobem organizovaný. Opřadá jej řada „velkých vyprávění“, příběhů a reprezentací, které se realizují v konkrétním čase a prostoru. Veškeré naše rozhodování je jimi podmíněné. To, co nás zajímá, je argumentační předpolí tohoto

Terezinalia: Archeologie změny
Andere Seite Studio je multidisciplinární tvůrčí kolektiv Radka a Zdeňka Květoňových, působící v severních Čechách, a to zejména v Litoměřicích a jejich okolí. Studio je dlouhodobě zaměřeno na rozvíjení topografické fotografie jako hlavního nástroje prozkoumávání dynamiky kulturních a přírodních procesů, rytmů a vrstev žitých míst. V aktuálním výstavním souboru Terezinalia jsou obsaženy vybrané výsledky propojení dvou zásadních linií tvorby A.S.S. První linií je dlouhodobý fotografický průzkum Terezína a jeho blízkého okolí, založený na pravidelném sestupu do terénu zkoumaného místa, splynutí s jeho rytmem a následným konstrukčním výběru a systematizací mnohotvárně zachycených pozůstatků a stop změny. Druhou linií je překračování hranic média fotografie, odstředivé pátrání po možnostech jeho proměny. Dlouhodobé mapování Terezinského prostředí dalo vzniknout rozsáhlému, spleťtemu archivu. Tato výstava je dalším z dlouhé a nikdy nekonečné řady pokusů jej uspořádat.



EXPOZICE



Podívejme se na historii střední Evropy prostřednictvím umělecké a propagandistické fotopublikace, napadlo dvojici polských kurátorů Łukasze Gorczyca a Adama Mazura. Záhy na to vznikla výstava *Fotoblok | Střední Evropa ve fotografických knihách*, kterou mohli nejprve obdivovat návštěvníci krakovského Mezinárodního centra kultury a nyní ji uvidí i návštěvníci Muzea umění Olomouc. Které knihy by návštěvník výstavy určitě neměl přehlédnout? Tipy nabízí kurátorka olomoucké části výstavy Štěpánka Bielešová:

Abeceda duševního prázdna

je ojedinělým fotografickým dokumentem, reflektujícím pocity jednoho z desítek tisíc mladých Čechů, kteří byli během druhé světové války nasazeni na nucenou práci v Německu. Kniha je kombinací dokumentu o životě za války se subjektivním deníkem mladého fotografa, který zachytil zážitky a pocity muže odloučeného od domova a blízkých. Zdeněk Tmej (1920–2004) se před válkou specializoval na fotografie z divadel, koncertů nebo filmových představení. Rozvíjející se kariéru ukončil odchod na nucené práce v září 1942. V pracovním táboře v polské Vratislavi (tehdy německá Breslau) pracoval s dalšími asi 100 Čechy na železnici až 12 hodin denně kromě neděle. Ubytování byli v bývalém hostinci Bergkeller, jehož střed tvořil obrovský taneční sál rozdělený na spací a společenskou část, který zdobily obrázky Hitlera i postavičky od Walta Disneye. V únoru 1944 se Tmejovi díky falešné lékařské zprávě podařilo vrátit do Prahy, kde se ukrýval až do konce války. Kniha *Abeceda duševního prázdna* publikoval před Vánoce v roce 1945 v nakladatelství Františka Hermana Záhruhy, který také prošel nucenými pracemi v Německu.

„Tmejovi se podařilo velmi zblízka, jakoby skrytou kamerou, zachytit své spolupracovníky. Vidíme muže, který jí hraje s kamarády karty, jiného, jak čte ve světle svíček, či dva muže spící těsně vedle sebe, aby se trochu zahřáli. V knize také nalezneme zátiší a snímky s prostitutkami. Tyto fotky ilustrují situaci, kdy v Německu nuceně žijící zahraniční dělníci

představovali sexuální ohrožení čistoty árijské rasy. Proto pro ně byly vytvořeny nevěstince se zahraničními prostitutkami, které jim uprostřed hrůzy války vytvářeli místo úlevy, laskavosti a dočasného zapomnění,“ prozrazuje Štěpánka Bielešová.

Ihned po vydání nezbudila kniha velký zájem. Sám Tmej se vrátil k běžné práci až do roku 1958, kdy jej komunisté uvěznil. Na svobodu vyšel teprve v roce 1965 během období postupného politického tání. Název knihy zdůraznil abecední rozložení doprovodného textu fotografie. Z neznámých důvodů byla o text požádána autorka sekundárních divadelních her a populární literatury pro dívky a ženy Alexandra Urbanová (1921–1956). Minimalistické, ale funkční uspořádání grafické knihy

Rudolfa Šabacha ponechává obrazům prostor. Album je univerzálním obrazem vykořenění, únavy, ponížení, nekonečné nudy a malých radostí, které Tmej prožil na vlastní kůži.

Kniha *Abeceda duševního prázdna* byla oceněna až v 60. letech minulého století, kdy ji kurátorka Anna Fárová zařadila do pražské výstavy 7 + 7 a švýcarský časopis „Du“ jí věnoval celých 14 stran v říjnovém čísle roku 1969. Kniha dnes patří mezi jednu z nejdůležitějších a také nejdražších fotografických publikací o utrpení civilistů během druhé světové války.

FOTOGRAFIE: Zdeněk Tmej
TEXT: Alexandra Urbanová
GRAFICKÁ ÚPRAVA: Rudolf Šabach
NAKLADATEL: Záhruha, Praha 1946

Český člověk. Fotografie z let 1982–1996

je knižní verzi dlouhodobého projektu, který uskutečnili tři přátelé a někdejší absolventi pražské FAMU Jan Malý (1954–2017), Jiří Poláček (1946–2016) a Ivan Lutterer (1954–2001). Nápad na dlouhodobou dokumentaci obyčejných lidí vznikl již v roce 1982, kdy si autoři vyzkoušeli – při později nerealizované zakázce pro firmu Centrotex – práci v mobilním exteriérovém ateliéru. Třikrát či čtyřikrát ročně vyráželi do českých měst a obcí s pouličním fotografickým studiem a portrétovali kohokoli, kdo byl ochoten postát před kamerou. Lidé si sami vybírali pózu a výraz obličeje, s nimiž chtěli být zachyceni. Fotografové rozhodovali pouze o okamžiku stisknutí spouště.

„Nízkorozpočtové polní studio přitáhlo před objektiv typy lidí, které by se jinak nepodařilo

zachytit. Jsou zachyceni v oblečení, ve kterém chodili nebo pracovali každý den, bez zvláštního make-upu a s rekvizitami, se kterými se obvykle pohybovali: s plastovými nákupními taškami, aktovkami, přilbami, koly, náradím, hračkami nebo zvířaty. Projekt pokračoval ještě i dalších 7 let. Autorům se tak podařilo zachytit proměnu společnosti po Sametové revoluci a kontrast pozdních normalizačních osmdesátých a divokých raných devadesátých let minulého století,“ vysvětluje Štěpánka Bielešová.

FOTOGRAFIE: Ivan Lutterer, Jan Malý, Jiří Poláček
TEXTY: Anna Fárová, Kristián Suda
GRAFICKÉ ZPRACOVÁNÍ: Klára Istlerová
VYDAVATEL: Studio JB, Lomnice nad Popelkou 1997

FOTOBLOK | Střední Evropa ve fotografických knihách
Muzeum moderního umění | Salon, Kabinet
28. 5. – 4. 10. 2020

STŘEDNÍ EVROPA VE FOTOGRAFICKÝCH KNIHÁCH

Rickys Abenteuer v einer Grossen Stadt (Dobrodružství kozy Ricky ve velkém městě)

Tato kniha byla vydána v roce 1958 pouze v německé verzi. Patří mezi nejoriginálnější, ale také nejpodivnější fotografické publikace pro děti, které vznikly v bývalém Československu. Autoři vyprávějí příběh kozy, která cestuje přes centrum Prahy, kde samozřejmě není nouze o groteskní situace a nečekaná setkání.

V historickém kontextu to však nebyla jediná fotografická dětská kniha, kde bylo hlavním hrdinou zvíře. Již v roce 1933 slavný spisovatel a dramatik Karel Čapek napsal a fotografiemi ilustroval knihu *Dášeňka čili život štěněte* o štěněti foxteriéra, která vyšla v mnoha vydáních a v různých jazycích. Čapek také vytvořil fotoknihu o kočičce s názvem *Pudlenka*, která však vyšla až v roce 1970, dvaatřicet let po jeho smrti. Během druhé světové války se

na policích knihkupectví objevil fotografický příběh Jana Václava Staňka O Ivičeti Simbovi, které vyrůstá v zoologické zahradě. V roce 1947 vydal fotograf Václav Jírů knihu *Raf. Obrázkový deník bernardýna Rafa*, kočky Míny a malé Kravice, foxteriéra Ferdý a jejich přátel.

„Autorka fotografií z knihy *Rickys Abenteuer* v einer Grossen Stadt Milada Einhornová patřila od poloviny 50. let spolu se svým manželem Ericem Einhornem k protagonistům fotografie neorealismu, zaměřenou na poezii všedního dne,“ dodává Štěpánka Bielešová.

FOTOGRAFIE: Milada Einhornová
TEXT: Dušan Tomášek
NAKLADATELSTVÍ: Artia, Praha 1958

Toto město je ve společné péči obyvatel

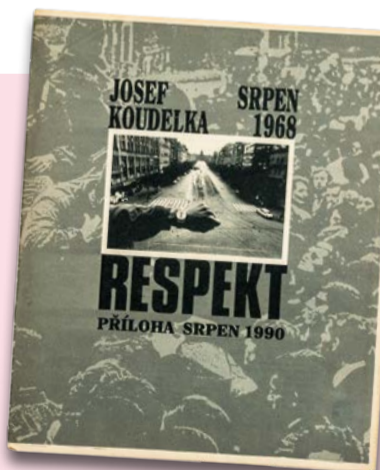
Kniha spisovatele Bohumila Hrabala (1914–1997) s fotografickými ilustracemi Miroslava Peterky (1924–1990) je uměleckým experimentem, ve kterém jsou textová a vizuální část vystavěny na podobném principu. Jak Hrabal, tak Peterka měli blízko k metodám surrealismu, využívali nečekané střihy, úhly pohledu, kolážování i nalezené fragmenty. Hrabal svou část z části sestavil z útržků citací ze staré učebnice, inspiroval se v pražských legendách, vědeckých studiích z devatenáctého století či z běžné konverzace odposlouchané v ulicích Prahy. Různé zdroje, z nichž texty sestavil, jsou

zvýrazněny pomocí odlišných typografických postupů a vizuálně se prolínají s fotografiemi. Miroslav Peterka, fotograf a publicista spojený s literární komunitou, vytvořil fragmentární obraz města z textových panelů, sloganů a detailů nalezených v městském prostoru na vývěskách, plotech a stěnách.

FOTOGRAFIE: Miroslav Peterka
TEXT: Bohumil Hrabal
GRAFICKÁ ÚPRAVA: Oldřich Hlavsa
NAKLADATEL: Československý spisovatel, Praha 1967

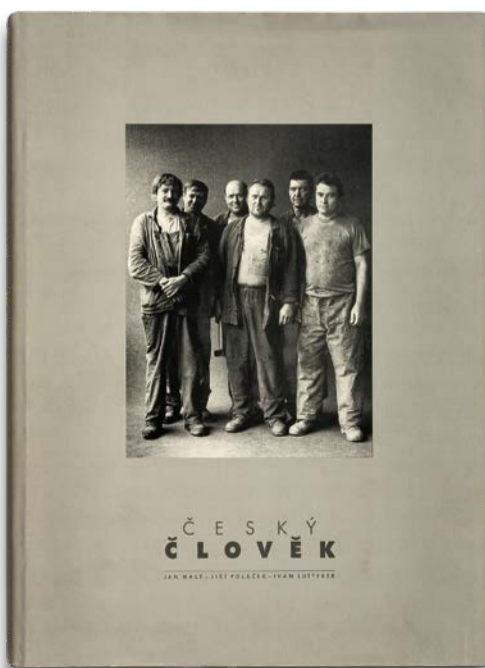
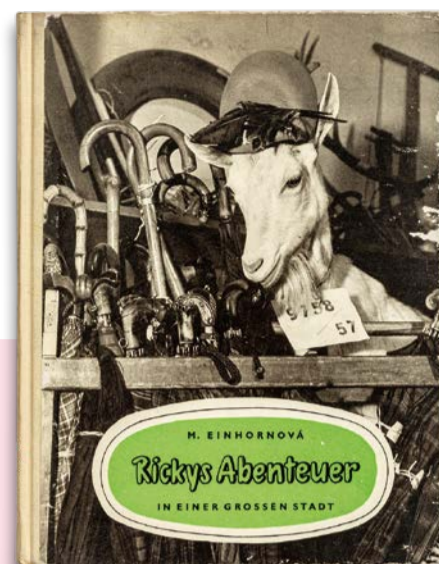
Srpen 1968

V roce 1990 vydal časopis *Respekt* pod názvem *Srpen 1968* dnes již legendární fotografie Josefa Koudelky (*1938) z cyklu *Invasze*. V samostatné příloze časopisu bylo publikováno 47 fotografií zachycujících obsazení Československa armádami Varšavské smlouvy v srpnu 1968. Snímky pořídil tehdy třicetiletý Josef Koudelka během prvních sedmi dnů okupace. Místo dramatického popisu události se Koudelka více soustředil na emoční rámec situace a symbolický význam celého cyklu. Ten se se později podařilo tajně vyvézt ze země a byl agenturou Magnum Photos zveřejněn k prvnímu výročí invaze v roce 1969 v mnoha mezinárodních časopisech, aniž bylo uvedeno autorovo jméno.



„Josef Koudelka se k autorství snímku přiznal až v roce 1984, po smrti svého otce a v době, kdy hrozba represí pro jeho rodinu pominula,“ podotýká Bielešová.

FOTOGRAFIE: Josef Koudelka
TEXT: Anna Fárová
VYDALO: Nezávislé tiskové středisko (příloha časopisu Respekt) Praha 1990



VÝSTAVY 2020

Šero i jas / Stvořená příroda

Pohledy do sbírek Muzea umění Olomouc

MUZEUM MODERNÍHO UMĚNÍ | GALERIE

28. 5. – 13. 9. 2020

Příroda stvořená a zrozená imaginací umělců v časovém období 19. a 20. století je hlavní téma výstavy *Šero i jas*, která představí další část sbírek Muzea umění. Nečekejte historické mapování či chronologické zpracování pojetí přírody ve výtvarném umění, vybraná díla jsou především zaměřena na divákovu citlivost a představivost.

VÍCE NA STR. 22

Fotoblok

Střední Evropa ve fotografických knihách

MUZEUM MODERNÍHO UMĚNÍ | SALON, KABINET

28. 5. – 4. 10. 2020

Nejzajímavější fotoknihy z České republiky, Estonska, Litvy, Lotyšska, Polska, Rumunska, Slovenska a Maďarska poprvé zpracované v jedné výstavě – to je polská výstava *Fotoblok*, která se přestěhovala z Krakova do Olomouce. Návštěvníci se mohou těšit na utopické vize budoucnosti či avantgardní snění, snahy o modernizaci a nezávislost nebo obyčejné záblesky každodenního života se v nich mísí s propagandou, líčením válečného traumatu a záznamem existenčních těžkostí v důsledku společenských změn 20. století.

VÍCE NA STR. 20

Umění tapiserie Dílo a jeho předobraz

MUZEUM MODERNÍHO UMĚNÍ | TROJLODÍ

28. 5. – 27. 9. 2020

Tapiserie je po staletí formou umění, které kombinuje krásu s praktičností a nesmrtelnými příběhy, osobnostmi a historickými událostmi. V tapisériích se spojuje výtvarné umění s klasickým textilním řemeslem, ovšem vždy byly považovány spíše za monumentální umění a podle toho rovněž hodnoceny. Obsahem výstavy budou především tapiserie vyrobené na základě děl předních českých autorů, ve vybraných případech je doplní jejich výtvarné předlohy a návrhy. Projekt připomene obě místa, kde se tapiserie v českých zemích dodnes vytvářejí, tedy manufaktury ve Valašském Meziříčí (zal. 1898) a v Jindřichově Hradci (zal. 1910).

Jiří Kolář / Babylona

MUZEUM MODERNÍHO UMĚNÍ OLOMOUC | GALERIE

1. 10. 2020 – 3. 1. 2021

První výstava kompletního souboru textogramů Jiřího Koláře s názvem Babylona je důležitým klíčem k poznání Kolářovy rané tvorby. Kolář zde na padesáti pěti listech představuje symbolický útvar založený na propojování techniky obrazové konfrontace s autorskými epigramy. Soubor je jedinečný svou kompletností a uceleností, které u jiných Kolářových prací z tohoto období chybí. Výstava tak zároveň nabídne hlubší vhled do asociativního a metaforického myšlení autora spojeného s uměleckou tvorbou na pomezí poezie a výtvarného umění.



O městě, krajině, umění

Olomouc 1919–1989

MUZEUM MODERNÍHO UMĚNÍ OLOMOUC

TROJLODÍ | 22. 10. 2020 – 7. 3. 2021

Výstava je pokusem postihnout to nejpodstatnější z olomoucké výtvarné kultury, urbanismu, architektury, vztahu Olomoučanů k řece, jež protéká městem, k příměstské krajině, ale rovněž k historickému jádru a jeho památkám. Podstatnou součástí expozice je mimo jiné řada projektů, jež zůstaly neuskutečněny, a budou – zejména v takovém množství – představeny vůbec poprvé.

Jan a Jan Legenda Jana Nepomuckého a Jana Sarkandera ve výtvarném umění

ARCIDIECÉZNÍ MUZEUM OLOMOUC, GALERIE

5. 11. 2020 – 7. 3. 2021

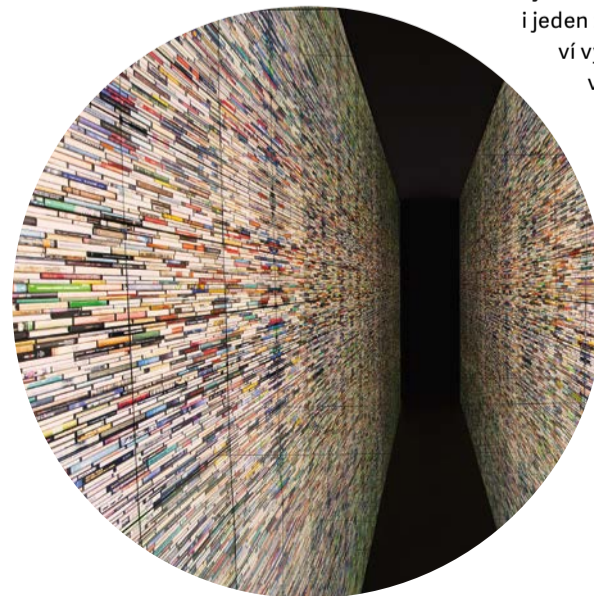
Loni jsme si připomínali výročí 290 let od svatořečení Jana Nepomuckého a letos uplyne 400 let od zavraždění Jana Sarkandera. Dvě výročí, dva Janové, dvě téměř identické legendy. Výstava Muzea umění Olomouc se zaměří na jejich posmrtné životy a představí, jak byli Jan Nepomucký a Jan Sarkander projektováni ve výtvarném umění.

Matej Krén / Mнемocinema

MUZEUM MODERNÍHO UMĚNÍ | SALON, KABINET

12. 11. 2020 – 21. 3. 2021

Matej Krén je jedním ze slovenských výtvarníků, jejichž tvorba si získala výrazné mezinárodní uznání. Široká veřejnost ho zná především díky jeho instalaci *IDIOM*, kterou v roce 1998 natrvalo umístil do vestibulu Městské knihovny na Mariánském náměstí v Praze. Instalace, která je vytvořena přibližně z 20 000 knih, je symbolem nekonečnosti poznání a autor za ni získal i nejvíce ocenění. Na tuto instalaci navazuje i jeden ze dvou projektů, které představí výstava *Matej Krén Knihy / Obrazy* v červnu 2020 v Muzeu umění Olomouc, *PASÁŽ MNEMOCINEMA*. Skutečná materie knihy je odstraněna a z původního myšlenkového rámce se díky moderním technologiím a projekci na LCD monitorech, stává pasáž virtuální reality s předstíranou přítomností knih. Druhým projektem je *AMNEZITÁŘ*, výstava objektů vytvořených z vyřazených knih, které prošly destruktivním procesem, zastaveným těsně před jejich zničením.



NA CO SE MŮŽETE TĚŠIT V ROCE 2021

Universum | Triennale současného středoevropského umění a kultury

MUZEUM MODERNÍHO UMĚNÍ / SEFO | TROJLODÍ

22. 4. – 26. 9. 2021

Triennale je součástí programu Středoevropského fóra Olomouc, svou pozornost soustředí na aktuální trendy a tendence nejen ve vizuálním umění, ale také v jiných médiích či uměleckých formách. Připravujeme je ve spolupráci s řadou partnerů v rámci města, krom muzejních budov zasahuje také veřejný prostor.

Jan Pamula | Průkopník počítačového umění v Polsku (SOUČÁST TRIENÁLE)

MUZEUM MODERNÍHO UMĚNÍ – SEFO | SALON, KABINET

22. 4. – 5. 9. 2021

Jedinečnou tvorbu jednoho z klíčových představitelů polského poválečného geometrického umění Jana Pamuly představí v Česku vůbec poprvé retrospektivní přehlídka. Zakladatel a průkopník počítačového umění v Polsku Jan Pamula je osobností evropského formátu. Jeho díla jsou v majetku předních muzejních institucí a pravidelně se objevují na významných výstavách v Polsku i v zahraničí.

Domov a svět

MUZEUM MODERNÍHO UMĚNÍ – SEFO | TROJLODÍ

21. 10. 2021 – 20. 3. 2022

Cílem Středoevropského fóra je propojit region, tj. Olomouc, potažmo Českou republiku, se středoevropským, potažmo evropským, kontextem, překročit hranice médií či stylů vázaných na komunitní rámec a nabídnout jejich srovnání napříč uměleckými formami. Výstava, která testuje možnosti připravované stálé expozice pro SEFO, proto využívá metafory domova a prostřednictvím konkrétní tvůrčí osobnosti nastiňuje tradici „kraje“, který má tendenci o svou identitu opakovaně přicházet a průběžně ji rekonstruovat.

Petr Zlamal | Archeologie paměti

MUZEUM MODERNÍHO UMĚNÍ – SEFO | SALON, KABINET

Retrospektivní výstava Petra Zlamala (*1949), soupeřníka a spolužáka některých členů volného seskupení 12/15. Výstava představí umělcovu pozoruhodnou figurativní i krajinářskou tvorbu, vyznačující se svrchovaným malířským výrazem a citem pro neokázalou výrazovou monumentalitu.

eARTh | Člověk a universum ve výtvarném umění od pravěku po současnost

(SOUČÁST TRIENÁLE)

ARCIDIECÉZNÍ MUZEUM OLOMOUC | GALERIE

22. 4. – 19. 9. 2021

Výstava představí způsoby lidského přemýšlení a vyjádření prostoru, ve kterém člověk žije, který přetváří a který interpretuje od pravěku až po současnost.

Tibetský buddhismus

(SOUČÁST PROJEKTU DOMOV A SVĚT)

ARCIDIECÉZNÍ MUZEUM OLOMOUC | GALERIE

7. 10. 2021 – 22. 2. 2022

Tibetské umění je neodmyslitelně spjato s náboženstvím. Skvostná malířská a sochařská díla byla tradičně součástí interiérů klášterů a bohatých obydlí. Výstava představí reprezentativní výběr tibetského umění ze sbírek Lamaistické podsbírky Náprstkovy muzea, která dohromady čítá přibližně 3000 předmětů. Většinu z nich tvoří malby, plastiky božstev, rituální artefakty, hudební nástroje a obětiny.



Naši lektori se se zapojili do projektu Pedagogické fakulty a vymýšleli tipy pro domácí výuku

Bez názvu. Nedatováno. – Nový projekt olomoucké Pedagogické fakulty, ke kterému se připojili také lektori edukačního oddělení Muzea umění, je metodickou podporou pro učitele výtvarné výchovy i muzejní a galerijní pedagogy. V době pandemie koronaviru sloužily stejnojmenné stránky také jako inspirace rodičům a dětem pro domácí výtvarné aktivity.

„Na stránkách jsou tipy na výuku i domácí tvoření a také edukační klipy využívající některá díla Muzea umění Olomouc, na jejichž scénářích naši edukátoři spolupracovali či je kompletně vytvořili,“ říká vedoucí edukačního oddělení Marek Šobáň.

V předešlých měsících byla klíčová především záložka Tvoříme doma. „Kvůli pandemii COVID-19 byly uzavřeny školy, některé stále jsou. Učitelé se snažili aktivovat e-learning, rodiče vymýšlejí svým dětem smysluplné využití volného času a my jsme cítili, že právě v této době můžeme být užiteční,“ říká autorka projektu Petra Šobánková z Pedagogické fakulty UP. „Na stránky jsme začali dávat pracovní listy s výtvarnými aktivitami, které

mohou děti dělat s tím, co mají doma. Pravidelně doplňujeme nové a jsme rádi, že se šíří mezi děti a rodiče. Proto jsme zřídili i facebookovou stránku.“ Nutno dodat, že velký kus práce odvedla výtvarnice Pavla Baštanová, která je autorkou vizuální podoby projektu.

Právě na tvorbě pracovních listů se podíleli také lektori z muzea. „Důležité je vymyslet kreativní zadání pro výtvarnou činnost, kterou děti zvládnou klidně u pracovního stolu ve svém pokojíku. S tím máme v muzeu bohatou zkušenost, například vymýšlíme stránky pro děti i do časopisu Muzeion. Všichni jsme se tedy zapojili do nového projektu a připravovali jednotlivé listy či klipy. Na vymýšlení takových aktivit budeme pokračovat i během



letních měsíců, protože zatím sami nevíme, jaká omezení nás čekají při práci s publikem kvůli možné nákaze,“ slíbil Marek Šobáň.

Muzejní pedagogové během koronavirové krize také zpřístupnili veřejnosti na stránkách www.muio.cz některé vytvořené samoobslužné pracovní listy a také již zmíněné dětské stránky časopisu Muzeion. „Domnívám se, že kreativní lidé v nich našli inspiraci a snad i radost z nabízené tvůrčí práce během volných chvil těchto neplánovaných prázdnin,“ dodává Šobáň. O

Proč BEZ NÁZVU. NEDATOVÁNO.

Tento netradiční název je vypůjčený z galerijních popisek a vyjadřuje výchozí situaci, jež může nastartovat dobrodružné pátrání po významech uměleckých děl a jedinečnou cestu za poznáním lidské kultury a sebe sama. Když se setkáváme s uměleckým dílem a ani popisek nám neukazuje směr, je jen na nás, kudy se při interpretaci uměleckého díla vydáme. Předem není nikdy jasné, co objevíme.

Milé děti, milí dospělí,

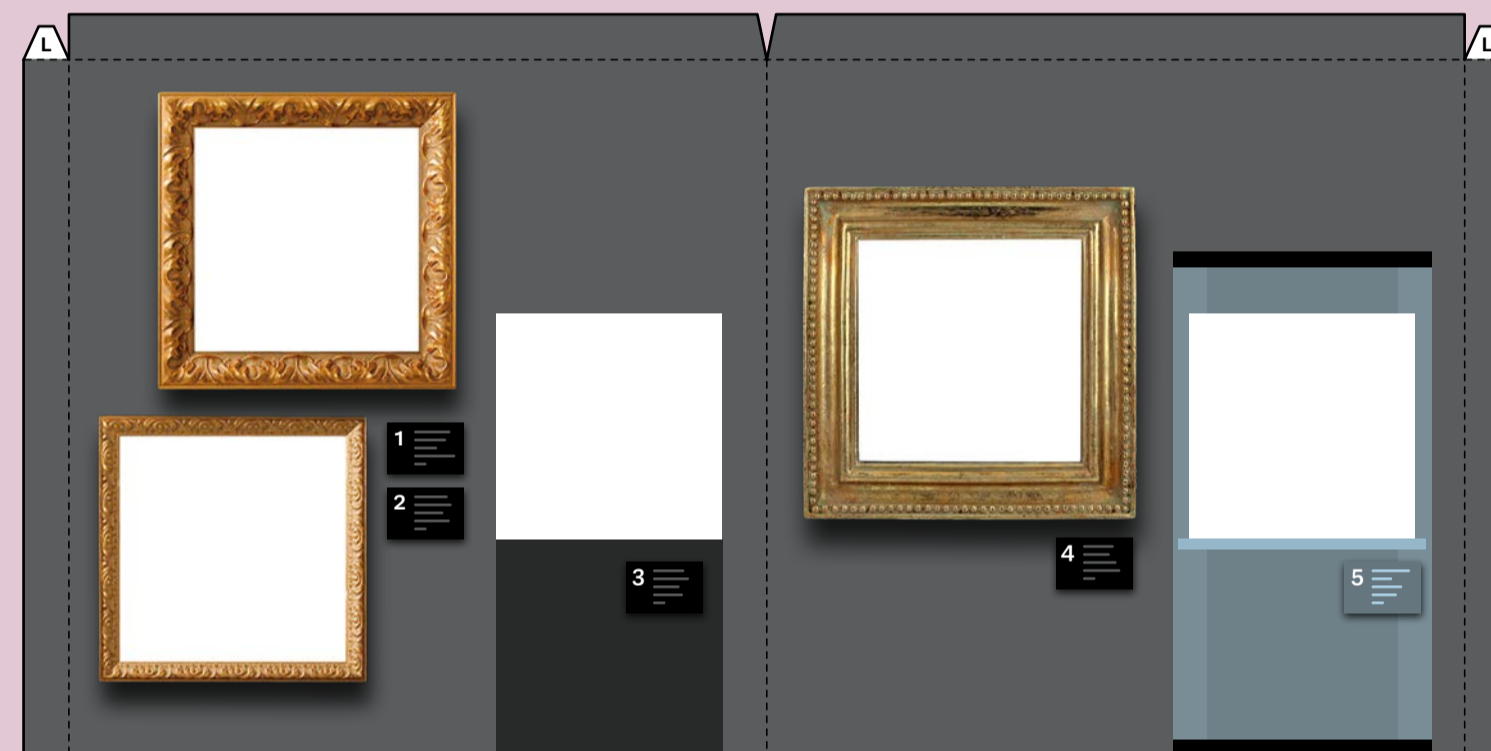
na poslední stránce našeho časopisu se opět budeme zabývat výtvarným uměním. Tentokrát se na chvíli stanete těmi, kdo vybírají díla na výstavu, tedy poznáte alespoň z části pracovní náplň jedné důležité profese spojené s provozem výtvarného umění – tzv. **kurátora**.

Aktuální výstava v Galerii Arcidiecézního muzea představuje zlomek umělecké sbírky z majetku litoměřické diecéze. A jsou na ní k vidění skutečně unikátní výtvarná díla. Některá z nich se mohou stát položkami vaší výstavy.

Jak postupovat?

Nejprve se na výstavu **Galerie a muzeum litoměřické diecéze JAKO HOST Arcidiecézního muzea Olomouc** (28. 5.–18. 10. 2020) vypravte a důkladně si ji prohlédněte. U deseti výtvarných děl naleznete zde uvedenou značku: ★ Právě z nich můžete sestavovat svou kolekci. Postačí, když si jejich zmenšené kopie či výřezy po návratu domů vystřihnete z nabídky na této stránce a nalepíte na patřičné místo: reprodukcí obrazu na zeď, sochu na sokl a předmět uměleckého řemesla do vitríny. Ale pozor! Máte možnost umístit pouze čtyři díla, měli byste proto udělat velmi promyšlený výběr. Z toho důvodu bude opravdu žádoucí, když se do muzea na výstavu nejdříve vypravíte a uvidíte originály na vlastní oči. Osobní prožitek z takového setkání vám totiž malá kopie v časopise nikdy nepřinese.

Na závěr nezbyvá než celou papírovou galerií vystřihnout, slepit a někam vhodně vystavit. **Přejeme hodně zdaru!**



CHCETE MUZEION DO SCHRÁNKY? STAŇTE SE ČLEMEM SPOLKU PŘÁTEL MUZEA UMĚNÍ.

SPOLEK PŘÁTEL MUZEUM UMĚNÍ OLMOUC PŘIHLÁŠKA DO SPOLKU PŘÁTEL MUZEA UMĚNÍ OLMOUC

JMÉNO:
ADRESA:
PSČ:
DATUM NAROZENÍ:
E-MAIL:
TEL.:
DATUM PŘIHLÁŠENÍ:

OZNAČTE TYP ČLENSTVÍ:

- ČLEN | 400 Kč
 STUDENT (15–26 LET) | 200 Kč
 SENIOR (NAD 60 LET) | 200 Kč
 RODINNÉ ČLENSTVÍ (2 DOSPĚLÍ, 2 DĚTI) | 500 Kč

PLATBU ČLENSKÝCH PŘÍSPĚVKŮ LZE ROZLOŽIT DO DVOU PLATEB (PRVNÍ – DO 30. ČERVNA, DRUHÁ – DO 30. ŘÍJNA)

→ SOUHLÁŠÍM SE ZPRACOVÁNÍM MÝCH OSOBNÍCH ÚDAJŮ

INFORMACE SI PŘEJI ZASÍLAT:

- POŠTOU E-MAILEM

PŘIHLÁŠKU LASKAVĚ ODEVZDEJTE V POKLADNĚ MUZEA UMĚNÍ OLMOUC NEBO ZAŠLETE NA ADRESU:

Spolek přátel Muzea umění
Muzeum umění Olomouc
Denisova 47, 771 11 Olomouc

PŘIHLÁŠKU LZE VYPLNIT TAKÉ ELEKTRONICKY NA www.muio.cz

muo
muzeum
umění
olomouc



***Galerie a muzeum
litoměřické
diecéze
JAKO HOST
Arcidiecézního
muzea Olomouc***

Litoměřice Diocese Gallery and Museum
VISITING
Olomouc Archdiocesan Museum

ARCIDIECÉZNÍ MUZEUM OLOMOUC
26. 3. — 21. 6. 2020